



Historien om

PRO Stuvsta Snättringe

Del 1 December 1979 – December 1999

Del 2 Januari 2000 – Juni 2014

Del 1

1979 - 1999



Sammanställt av Roland Lindstrand

Innehållsförteckning

Bildandet av föreningen	sid 3
Månadsmötena	sid 3
Studier och cirkelverksamhet	sid 5
Resor	sid 6
Samhällsengagemang	sid 7
Förtroendeuppdrag	sid 9
Avslutning	sid 10

STARTEN

Det var i december -79, tisdagen den 6:e närmare bestämt, som en grupp pensionärer från Stuvsta och Snättringe samlades i Snättringe fritidsgård för att diskutera bildandet av en PRO-förening. De flesta var redan medlemmar i Huddinge PRO.

Mötet leddes av Huddinge PRO:s ordförande PAUL ANDERSSON. Med på mötet var också den kände Huddingeprofilen, tillika distriktets ordförande HERMAN LÖFGREN.

Resultatet blev att Stuvsta-Snättringe PRO-förening bildades. Från Huddinge PRO gick 34 medlemmar över till den nya föreningen. Dessutom begärde 20 nya medlemmar inträde. Till ordförande i den nya föreningen valdes MARTIN EDMAN, till kassör valdes Märta CLAESSION och till sekreterare valdes KARIN MARÉN.

Det var alltså till övervägande rutinerat PRO-folk som bildade föreningen, och man kunde redan vid årsmötet konstatera att starten blivit flygande. Det rapporterades att flera cirklar kommit igång, bl.a. om Småland. Resor planerades, man hade en resa inplanerad till Balingsholm.

Det samhällsengagemang som alltid präglat PRO:are, visade sig från starten i den nya föreningen. Självklart dominerade Stuvsta och Snättringefrågor. Redan på första mötet diskuteras nedläggningen av Konsumbutiken, Häradsvägen 2, vilket starkt ogillades, frågorna kring Stuvsta station, dess trappor och brist på toaletter liksom de dåliga bussförbindelserna kring Stuvsta.

Det är lätt att upptäcka, för den som studerar protokoll och gamla handlingar, att föreningens verksamhet ända från begynnelsen byggt på det som tycks vara PRO:s hörnstenar: månadsmöten, studie- och cirkelverksamhet, resor och samhällsengagemang. Det är också lätt att upptäcka att denna verksamhet fungerat alldeles utmärkt genom åren.

MÅNADSMÖTENA

Först ett påstående: Våra månadsmöten är ryggraden i en PRO-förenings liv. Där avhandlas och tas beslut om, för föreningen, viktiga angelägenheter. Där lämnas rapporter och viktig information av föreningens förtroendevalda i styrelser, politiska råd och nämnder med åtföljande, stundom heta debatter. Där har det ofta hänt genom åren att någon medlem, som upptäckt bekymmersamma konsekvenser av politiska beslut för pensionärer, eller oegentligheter i vården och omsorgen, lämnat en engagerad och informativ rapport därom. Där har med jämna mellanrum någon expert fått lämna en lite mer fördjupad information i någon för pensionärer angelägen fråga. Inte sällan har debatterna lett till beslut om skrivelser och uppvaktningar.

Det ovan nämnda är trots allt bara en del av våra månadsmöten. Andra inslag är kultur och underhållning, lotterier och inte minst ren gemenskap.

Vi tar gemenskapen först. Den är en grundbult i vår verksamhet. Vårt behov av att kunna komma ut, träffa gamla vänner, prata av oss, har då och då genom åren t.o.m. upptäckts av styrelsen. Mötenas innehåll har diskuterats, inte minst på styrelsekonferenser, förslag till bättre medlemskontakter har ventilerats och förslag på organiserande av skjutsar till månadsmötena har varit uppe.

Men frågan är om inte den viktigaste insatsen för pensionärernas gemenskap görs av vår vän kaffetåren. Och då måste vi givetvis nämna alla våra mötesvärdinnor, som genom alla åren, ofta i det tysta, slitit för allas trivsel. Från den första värdinnan SVEA FOHRMAN, över GUNHILD PERSSON, i 10-årsskriften kallad "vår hovleverantör av hembakat bröd" som till slut inte orkade, utan Delicato fick ta över, till KARIN RÖNNGREN och dagens trojka

ASTRID RÖNNQVIST, KAJSA ANDERSSON och INGA JOHANSSON.

Här är det också på plats att nämna de ansvariga för möteslokalen, först GÖSTA RÖNNGREN ansvarig under flera år, och de senaste åren HASSE SKEPPSTEDT, som ofta ensam, jobbat före och efter mötet med iordningställande av lokalen, till allas vår trevnad.

Lotteriförsäljning har varit ett stående inslag på mötena sedan begynnelsen. Som en eftergift till marknadskrafterna startar vi i dag mötena med lottförsäljning, under glada tillrop av lotteriföreståndaren MAUD JOHANSSON. Lottförsäljningen är viktig för föreningskassan. Föreningens verksamhet skulle bli magrare utan den.

Låt mig än en gång få citera ett protokoll från 1990. "Efterskrift: Nu var inte aktiviteterna slut med detta. Den spännande lottdragningen skulle ju påbörjas. Många blickar stirrade förgäves på siffror som aldrig ville stämma, men ibland var retsamt nära. Förutom kaffe och lottsedlar som vinster, hade VIOLA SCHARFENBERG, den pigga krutgumman, skänkt 4 påskkåringar som extra vinster. 12 nöjda vinnare kunde gå hem med sin utdelning, men även övriga deltagare verkade nöjda med en ovanligt välfylld mötesdag."

Vad vore ett föreningsmöte utan någon form av underhållning eller kultur? Som en lussebulle utan saffran, tycker vi nog. Men föreningens medlemmar har varit lyckliga nog att ha fått ta del av ett ganska brett utbud av underhållnings- och kulturinslag genom åren.

Vi börjar med en bukett egna medlemmar.

Redan i februari -80 säger ett protokoll att OSKAR KARLSSON, känd för sina talanger att återberätta svensk lyrik och poesi, vidtalats för kulturell medverkan vid föreningens sammankomster. Nog kom Oskar att medverka! Protokollen vittnar om hur han, möte efter möte genom de tjugo åren låtit de församlade möta den svenska diktningens klassiska pärlor, ibland även kommentarer om författarna och någon gång ett personligt möte med någon av dem. En kulturgärning!

SVEN WAHLUND, lät under 80-talet ofta sin vackra tenor glädja mötesdeltagarna.

Vår egen pianist ROALD EDMUNDH har vid flera tillfällen under de senare åren låtit oss åhörare sjunka in i nostalgiska drömmar och gett oss balsam för själen med sina odödliga evergreens.

Och så ARNE LIF, som med sina sköna kompisar och sin spelmansglädje fått blodet att sjuda och benen att spritta på oss stillsamma pensionärer.

Lennart Elvung med Arne eller Tore Runmo eller med Lasse Lundholm spelade vid flera tillfällen i början på 90-talet.

Någon gång under år -90 medverkade VIOLA SCHARFENBERGS "enmansteatergång".

I övrigt några axplock.

Vid föreningens bildande medverkade Huddinge spelmansgång. På första årsmötet Eva Petrusson och Karl-Otto Hagen.

Hans-Erik Westberg, känd från Freskkvartetten förnöjde år -82 de församlade med sin fiol. Oktobermötet -95 minns många. Då ledde MAUD JOHANSSON allsång och ROALD EDMUNDH ackompanjerade.

Tre koreanska ungdomar underhöll på majmötet med sång och dans.

Andra att nämna, som medverkat är Huddinge pensionärskör, Eddie Oliva med gitarr, Beryl Kornhill och Hans-Ove Olsson med musik och lyrik, "Bubblorna" från Segeltorp som sjöng och spelade, Hambo-Lasse har medverkat ett par gånger med gamla låtar på dragspel.

Susanne Flink och Åsa Bosdotter med sång och musik från film och musikalerna år -96, Musikringen med musik och allsång. Anders enmansorkester och till slut minns vi också Artistgruppen Regnbågen som underhöll oss med sång och musik från kända operetter.

Naturligtvis måste vi också nämna Luciatågen varje decembermöte där barn, de första åren från Snättringeskolan och från Stuvstakyrkans barnverksamhet samt de senaste åren från

Kungsklippans musikklasser som alla ställt upp med tåg och julsånger. Mycket uppskattat.

Som nämnts har vid flera tillfällen experter inbjudits för att informera om, för pensionärer intressanta frågor, ofta rena vardagsfrågor.

Handikappfrågorna var uppe år -82 när föreningen "De dövas vänner" var på besök och talade om handikappfrågor och teckenspråkets möjligheter.

Håkan Andersson från socialförvaltningen informerade på novembermötet -86 om nya servicehuset i Stuvsta. HENRY PEPLING visar film och diabilder från sin Amerikaresa samma år. Information om det nya husläkarsystemet kräver ett möte.

Miljö, är temat, när Gunnel Westerberg är den inbjudna i ett möte om Agenda 21.

JULIU REISLER, välkänd och uppskattad Stuvstaprofil, talade år -93, som ganska nybliven PRO-medlem, om sin tid som lägerfånge i Auschwitz. Ett uppskattat möte som gav tillfälle till mycken eftertanke.

Berit Hellsten redde ut begreppen beträffande det kommunala bostadstillägget för pensionärer. Gunnel Jacobsen besökte föreningen vid ett par tillfällen. Ena gången berättade hon om Stuvsta-Snättringes historia och utveckling med undertemat: "Gräv där du står". Det andra tillfället informerade hon om kommunalnämndens arbete och ekonomi samt luftade lite tankar om hur utvecklingen skulle se ut för kommundelen.

Hemhjälpssassistent Ingrid Lundgren gick igenom omsorgstaxans konstruktion.

PRO-distriktets ordförande Nils Gustavsson besökte oss oktober -97 och på novembermötet föreläste Elisabeth Wallén och doktor Ulrika Barre om benskörhet.

Bengt Davidsson har besökt oss och haft ett program om Karin Boye.

Under år -98 talade Elsmarie Fjellström från Stuvsta-Snättringe kommunalnämnd om lokal- och rehabiliteringsfrågor inom äldre- och handikappvården.

Madelaine Holmström och Sofi Evander från Landstingets färdtjänst rapporterade om dess verksamhet.

Agneta Simonsson talade om rehabiliteringsmöjligheter för äldre på Stuvstagar den och på Sjäodalens vårdcentral.

I oktober slutligen gick Ingrid Sjögren från Fonus igenom äktenskapsförord samt testaments- och arvsfrågor.

Så år -99. EU har varit uppe två gånger. Ulla Rosengren och Martin Andersson talade Näringslivsfakta inför EU och folkomröstningen, och inför valet till EU-parlamentet våren -99 besökte Christina Axelsson oss.

I oktober talade Marie-Helene Lignerkröna från Solhöjdens dagverksamhet om planeringen av demensvården.

Av övigt må Den Stora Hattparaden i november -81 inte få falla i glömska. Första pris gick till BRITA BIELKELÖF.

Vårauktionerna måste nämnas. De var tradition under många år.

Under sina fjorton första år höll föreningen sina månadsmöten i Snättringe fritidsgård, Snättringeskolan. Men hösten -93 bytte man möteslokal till Stuvstakyrkan. Vid första mötet var det 105 medlemmar närvarande, rekord för föreningen.

STUDIER OCH CIRKELVERKSAMHET

Om mötesverksamheten är ryggraden i en PRO-förenings liv, så är cirkelverksamheten blodet i omloppet. Den verksamheten har från begynnelsen varit livlig i föreningen. Mycket beroende på de entusiaster och outtröttliga själar som varit studieledare. Vi nämner här två:

HENRY PEPLING som hade posten under större delen av 80-talet och MAUD JOHANSSON samma post under de flesta av 90-talets år.

Här kan vi bara inte undvika att nämna våra cirkelledare. Alla honnörsord är ju förbrukade så vi kan endast säga: Tack och lov för dessa, de trognaste arbetarna i vingården. Vad vore PRO

utan dem?

Lokalfrågan har för cirkelarbetet alltid varit knepig. Dagcentralen, som under många år varit ett centrum för cirkelarbetet har alltid varit fylld till bredden med verksamheten. Med det "nya" gamla Stationshusets tillkomst har dock situationen radikalt förändrats.

Utbildningen har alltid varit viktig för våra förtroendevalda och inte minst för cirkelledarna. En stor del av utbildningen har skötts av ABF, som också administrerat all cirkelverksamhet. Samarbetet med ABF har alltid varit alldeles utmärkt.

Den mesta av utbildningen har annars legat på alla PRO:ares smultronställe Gysinge. Dock hade t.ex. styrelsen en egen utbildning 1980 på Bergby gård i Hallstavik, samma Bergby som vi besökte på Roslagsresan -99.

Vi kan i Stuvsta-Snättringe glädja oss åt att alltid ha haft konstcirklar. Orsaken kan stavas OSKAR KARLSSON. Hans entusiasm och kunnighet har betytt oerhört mycket. Han har också haft duktiga medarbetare. EDVIN AVERSTAD är en, VIOLA SCHARFENBERG en annan. Litteraturcirklar har det varit gott om, t.ex. om Nils Ferlin, Per Anders Fogelström och Moa Martinsson. Pådrivare här var under många år HENRY PEPLING.

Landskapscirklar har vi alltid haft, från den första om Småland till dagens Dalsland.

Studierna har i regel alltid följts av en resa.

Är inte hantverkscirkeln en karaktärscirkel i all pensionärsverksamhet? Vad vore vår verksamhet utan dessa cirklar! Broderi, vävning, stickning, bildväv, keramik, snickeri, alla dessa konsthantverkscirklar under sina fantastiska ledare. Har ni tänkt på vad detta betyder för svenskt kulturliv? (Bäst ni gör det för någon annan lär väl inte tänka.)

Stockholmscirkeln bör kanske också nämnas, denna ganska stora cirkel, som egentligen är flera cirklar. Den börjar bli en institution vid det här laget och deltagarnas kunskap om allt vad en storstad som Stockholm har att erbjuda, börjar, genom flitigt praktiserande, bli åt doktorandhållet.

Det går inte att räkna upp alla avverkade cirklar, så en liten exempelsamling på slutet bara: Engelska finns alltid, Seder och bruk om våren, Fredsfrågor, Finland, Norden i samverkan, Etik och miljö, Internationella frågor, Stuvsta-Snättringes historia, Pengar och politik, Vårt dramatiska sekel, Hur vill du forma framtiden, Friskare ben, Släktforskning och Boule.

Från majmötet -94. "HENRY PEPLING rapporterade att Stuvsta-Snättringe PRO-förening har den bästa studieorganisationen inom PRO i Stockholmsområdet. Rapporten godkändes med en applåd.

RESOR

PRO:are är ett resande släkte och Stuvsta-Snättringe PRO är inget undantag. Första resan gick till Balingsholm, troligen tillsammans med Huddinge PRO. Snart besöktes olika platser i östra Sverige, som Julita, Vaxholm, Nynäshamn, Torekällsberget i Södertälje, Gustavsberg och Kolmården

Fritidsförvaltningen arrangerade under 80-talet många resor och där var våra medlemmar flitiga deltagare

Snart växte aptiten och resorna blev längre. Landskapsresorna kom, som avslutning på respektive landskapscirklar. Många av dessa utvecklades till rena kultur- och bildningsresor. Till "Träpatronernas land" hette en resa i anslutning till den cirkeln med samma namn. En Göta Kanalresa gjordes, troligen -87. En resa till glasriket genomfördes.

Utlandsresor dök upp. Åland förstas, vänortsresa till Vanda med Helsingforsbesök stod på programmet -87. Året efter for man till Norge och år -90 blev Tallin målet.

I maj -94 ordnade reseansvarige ERIK SJÖREN en resa till Kiel, Tyskland. Året efter for man åter till Baltikum, denna gång till Riga. Man till och med diskuterade resor till London och Island, fast det gick visst i stöpet.

Resor runt Stockholm och Östra Sverige har dock varit det normala. Tidigt på 90-talet for man Mälaren runt och sent på hösten -93 gjordes en Bergslagstur med jullunch i Ramnäs-gården. Julresor har för övrigt dykt upp då och då med mål i någon trevlig herrgård eller något brukshotell runt Mälardalen. Så besöktes vid ett tillfälle Söderfors bruk i Uppland. Gökotteresorna är en god tradition i föreningen. Ottan ligger sympatiskt nog mitt på dagen och målet är ofta någon friluftsgård nära Stockholm, med goda inomhusplatser. Trycket på att följa med är stort, så traditionen kommer säkert att bestå. Vem hör den första göken? En tradition på väg att etablera sig, är cirkeldeltagarnas vårresa. De besökte -96 Vår Gård i Saltsjöbaden och -98 var det dags att göra Uppsala. I år blev det en Roslagsresa där vi på uppresan genom gamla och nu nedlagda järnbruk, repeterade deras historia.

En liten exklusiv grupp resor har varit teaterresorna. Redan -80 fick "Greven av Luxemburg" besök. De flesta resorna har gått till Jarlateatern där man t.ex. såg "Csardasfurstinnan" -88. En resa till Norrköping och "Tjaddenrevyn" planerades. Den 11 april -92 gjordes en resa till Östgötateatern.

SAMHÄLLENGAGEMANGET.

För en PRO-are är engagemanget i samhället naturligt. Vi skall enligt våra stadgar aktivt medverka till en utveckling som ger ekonomisk trygghet, god vård och miljö och vi skall förhandla och överlägga med myndigheter för att påverka beslut och lagstiftning som berör pensionärer, d.v.s. oss själva. Det gäller att bevaka de äldres livsvillkor, deras rättigheter och behandling, beskriva deras verklighet och föreslå lösningar på problemen.

När man läser Stuvsta-Snättringe PRO-förenings gamla protokoll, lyser det här engagemanget igenom, sida vid sida. Att belysa detta korrekt är omöjligt. Det är ett myller av rapporter, diskussioner, upprörda frågor och inlägg, skrivelser och uppvaktningar. Men vi ska i alla fall ge en bild. Det handlar hela tiden om ekonomi, omsorg, vård, social service, konsumentfrågor, trafik, boende, miljö och trivsel.

Redan tidigt -80 deltog föreningsrepresentanter i en konferens angående den sänkta standaren för pensionärer. År -81 deltog i ett möte alla PRO-are, gällande den försämrade hemtjänsten. Året efter sändes en skrivelse till landstinget angående brister i långvården. Vården av dementa har varit uppe vid flera tillfällen, senast vid oktobermötet hösten -99.

Äldreformen gav naturligtvis upphov till mycket informerande med åtföljande diskussioner. Samma gällde husläkarsystemet när det kom. Föreningen var -85 remissorgan för Äldreomsorgsplanen 86-90.

Lika naturligt som arbetet med de äldres vård och omsorg har engagemanget i handikappfrågorna varit. Vem minns inte HENRY PEPLINGS insats för de döva och värmen i hans röst när han talade om "Mina döva vänner".

I september -93 deltog flera medlemmar i gemensamma demonstrationer med anledning av Rättvisedagen.

När vården diskuteras kommer också frågor om taxor upp, och det har skett ofta. Så deltog t.ex. Per-Hugo Nyberg på ett månadmöte -93. Ämnet var avgifter i äldrevården.

En debatt samma år mellan Rolf Carlsson och Jan Hjertsson om framtidens äldreomsorg gav ordentligt eko i föreningen. Liksom i alla andra PRO-föreningar har nedskärningar av vården och omsorgen, liksom försök till privatiseringar av äldrevården, väckt upprörda protester. Redan tidigt på 90-talet rapporterade ERIK LEHMAN, då ordförande i KPR om heta kontroverser med dåvarande kommunledningen och om deras vägran att lyssna. Samma rapporter lämnar i dag våra förtroendevalda i kommunens olika pensionärsråd.

Våren -95 är upprördheten stor bland PRO-are på grund av sänkta pensioner och bostadsbidrag trots ökade kostnader för sjukvård och mediciner. Man protesterar på möten och avfattar skrivelser. Även vår förening är aktiv.

Medanalysskandalen upprör även Stuvsta-Snättringes PRO-are. Man sluter upp i PRO:s gemensamma protestaktioner.

När EDVIN AVERSTAD avgick som föreningens ordförande -92 blev han givetvis avtackad för sina mycket betydelsefulla insatser för föreningen, men framförallt för sitt starka engagemang för Tallgården. Ett stort engagemang visade dock Edvin och flera eldsjälar med honom, för institutionerna runt Stuvsta torget. Hela torget med omgivning har för övrigt varit mycket diskuterat i föreningen.

I november -81 sänds en skrivelse till kommunstyrelsen angående Stuvsta torgs nedslitning och förslumning, som pågått en längre tid utan synbara åtgärder. I slutet av -82 påpekar föreningen åter förslumningen.

1983 presenteras så på ett månadsmöte planen på en sanering av Stuvsta Centrum. Täta rapporter ges rätt snart på kommande möten om vad rapportörerna kallar "Den stora oredan", där SJ, Länsstyrelsen, Vägverket och Kommunen står mot varandra. Bråket gäller t.ex. Häradsvägens dragning genom Centrum.

Nå, så småningom kom parterna fram till en lösning och EDVIN AVERSTAD kunde i jubileumsskriften 1989 konstatera att "Stuvsta station fått ett nytt ansikte" och att Stuvsta torg ser ordnat ut med parkeringar och träd i raka led. Bussarna går som önskat, tågen likaså. Det var som sagt -89 det.

Föreningen hade under tiden börjat intressera sig för praktiska detaljer. Man påpekar för myndigheterna vikten av rulltrappor och att toaletter måste finnas inom stationsområdet.

Den kommande Vårdcentralen är förstas efterlängtd. Föreningens förtroendevalda är dock skeptiska. I slutet av -87 rapporterar en av dem att en nedbantad vårdcentral beräknas vara klar i juni -88. Borgarnas krav på drift i privat regi kan fördröja starten. I slutet av -89 konstateras att vårdcentralen kommit igång i landstingets regi, mycket försenat, och efter att ha stått outnyttjat c:a 10 månader.

Det starkaste engagemanget från föreningens sida har dock gällt dagcentralen och servicehuset. På månadsmötet oktober -81 citeras ett löfte av Seved Petrén att dagcentralens lokaler skall var iordningställda vid årsskiftet. Några månader senare möter PRO-styrelsen Walter Olsson, handläggare för dagcentralen i Stuvsta, för överläggningar om driften med föreningsmedverkan.

Samma vår bildas Arbetskommittén för STUVSTA DAGCENTRAL. Den första kommittén bestod av ERIK LEHMAN, BERTIL BIELKELÖF, MÄRTA CLAESSON, MARTIN EDMAN och HENRY PEPLING. Kontrakt tecknas med socialförvaltningen angående driften vid dagcentralen, och den 8 november -82 sker lokalernas högtidliga öppnande.

OSKAR KARLSSON ställer ut egna verk, teckningar och målningar på dagcentralen, ANNIE LIND visar upp sina flamskvävda tavlor.

När det gäller tillkomsten av Dagcentralen och senare Servicehuset, måste ERIK LEHMAN och även BERTIL BIELKELÖFS namn upp i rampljuset. Det jobb de lade ner i Arbetskommittén och senare i förtroenderådet har vi, nästan ett par decennier senare, svårt att sätta oss in i. Det är bara att vara tacksam för alla eldsjälar föreningen hyst.

Om 1983 konstaterar EDVIN AVERSTAD senare att det för Stuvsta-Snättringe PRO-förening varit ett livskraftigt år. "Dagcentralen har givit oss bättre möjligheter till meningsfull medlemsvård. Hobbylokaler finns för vävning och sömnad. Seniorpojarna har fått sin snickarbo. Lokaler för bingo och studier har tillkommit. Ett förtroenderåd vid dagcentralen ser

till att trivsel och gemenskap råder".

Det första förtroenderådet hade ERIK LEHMAN som ordförande. Eriks arbete för dagcentralen var under dessa första år mycket intensivt. Tre år senare nomineras enligt ett protokoll sex föreningsmedlemmar till förtroenderådet, nu med HENRY PEPLING som ledare.

Planer på ett servicehus vid Stuvsta centrum har funnits länge, och -84 rapporterades på ett möte att projektgruppen för Dagcentralen och Servicehuset sammanträtt. Vid novembermötet -86 gästas föreningen av Håkan Andersson, socialförvaltningen, som informerar om det nya servicehuset i Stuvsta.

I november -87 återinvigs Dagcentralen efter stor ombyggnad, bl.a. kan mat serveras. Den 1:a december är Servicehuset klart för inflyttning för 45 personer. Ytterligare 10 följer i januari. Föreningen är förstas involverad i invigningen.

Samarbetet med personalen på Dagcentralen går dock i vågor. På ett styrelsemöte -93 klagas det över att samarbetet kärvar och att vi inte kan utnyttja lokaler som tidigare. Fortfarande hösten -99 fungerar dock samarbetet och flera cirklar träffas regelbundet i lokalerna. Dit hör några hantverkscirklar. Även snickarbova har börjat leva igen.

Det senaste projektet vid Stuvsta Centrum, som föreningen varit inblandad i, är upprustningen av Gamla Stationshuset. På ett månadmöte -91 rapporterades att KDN Stuvsta-Snättringe beslutat köpa Stationshuset till kultur- och föreningslokal. Ärendet följdes sedan genom åren genom kontakter med KDN och av våra representanter i lokala pensionärsrådet tills upprustningen var klar. Resultatet måste anses mycket lyckat och lokalerna är en stor tillgång för föreningen både för cirkelarbetet och sammanträden.

Äldreboendet är en fråga som blivit het de allra senaste åren. Men redan -84, då frågan om servicebostäder var uppe på ett föreningsmöte, sades att inga fler ålderdomshem kommer att byggas. Inriktningen är att de gamla skall bo kvar hemma så länge som möjligt, 1986 informerade ERIK LEHMAN på ett möte om ett så kallat äldreboende i Grantorp. Ett ny-tänkande som kan få efterföljd i kommunen.

Äldreboende diskuterades också -91 i samband med planeringen av Snättringedal, där PRO är inblandad i diskussionerna. En deltagare rapporterar om starka ideologiska motsättningar och att partierna står mot varandra.

Under 90-talets allra sista år har föreningens representanter i centrala och lokala pensionärsråd debatterat frågan om de äldres boende allt oftare och rapporterna om detta på föreningsmötena har blivit allt tätare.

Här måste nämnas PRO:s syneförrättning 1998, av institutioner för de äldres boende. För vår del gällde syneförrättningen huvudsakligen Tallgården och Servicehuset vid Stuvsta torg.

Frågan om äldreboendet är dock en tickande bomb, som vi kommer att få läsa en hel del om i skriften till 30-årsjubileét.

Trafikfrågorna, särskilt buss och tågförbindelser, intresserar naturligt nog oss äldre. På föreningens första månadmöte diskuterades bussförbindelserna kring Stuvsta. De borde förbättras och utökas. Samma år klagar man på bussförbindelserna till S:t Botvid. Frågan överlämnas till Samorganisationen. År 1981 vill Viola Scharfenberg ha buss på Stambanevägen.

Idén sänds vidare till Samorganisationen.

Trafiksituationen kring Stuvsta centrum är allt oftare uppe på debatt. Särskilt Häradsvägens förlängning genom Centrum engagerar.

Busshållplats vid Paradiset diskuteras -87. EDVIN AVERSTAD är optimist och tror att den kommer men ERIK LEHMAN tvivlar.

Dålig snöskottning och bristfällig sandning av trottoarer och vid busshållplatser ger anledning till klagomål de flesta vintrar. Klagomålen förs vidare till berörda myndigheter.

Förtroendet för myndigheterna har dock ofta varit si och så med. Låt oss avsluta denna avdelning med att citera en klagan från ett månadmöte -91. "De (myndigheterna) tillverkar en massa papper för att visa beslutsamhet. Men det praktiska arbetet har försämrats"

FÖRTROENDEUPPDRAG

Föreningen har genom sina förtroendevalda haft en god representation i de styrelser och råd som berör pensionärernas förhållanden.

BERTIL BIELKELÖF utsågs -80 till representant i Huddinge Pensionärers Samorganisation, BERNT JOHANSSON nominerades till ABF:s styrelse året efter. Arbetskommittén för Stuvsta dagcentral är nämnd.

ERIK LEHMAN fick åtskilliga förtroendeuppdrag under sin mest aktiva tid. Han var inblandad i förtroenderådet vid Stuvsta dagcentral, han valdes till ordförande i Huddinge PRO:s samorganisation -82, och -86 var det dags för ordförandeskapet i Kommunala Pensionärsrådet. Åren 91-94 var EDVIN AVERSTAD föreningens representant i KPR, som nu bytt namn till Centrala Pensionärsrådet. ANN-BRITT EDMUNDH satt där 95-98 och nuvarande representanten är ROLAND LINDSTRAND.

Lokala Pensionärs- och Handikapprådet för Stuvsta-Snättringe kommun del bildades i oktober -89. EDVIN AVERSTAD blev första ordföranden och från Centrala Pensionärsrådet adjungerades ERIK LEHMAN.

Övriga som suttit i LPH är ARNE SIWERT, MARGARETA HUGOSSON, INGRID WARREN, ELIS AXEMYR, RUNE JOHANSSON, MAUD JOHANSSON, GUNVOR LÅGERMARK och nu under den pågående perioden OWE MLSSON, LILLIE GARSTRAND, ERIK ANDERSSON och BURNIS LIDMARK.

I Stuvsta Dagcentrals förtroenderåd har under 90-talet KARIN RÖNNGREN och därefter OWE NILSSON suttit.

ULLA SÖRLIE valdes -96 till vår representant i Brukarrådet på Geriatriska Kliniken på Huddinge sjukhus.

PRO:s Samorganisation slutligen har som representanter från Stuvsta-Snättringe PRO även sett bl.a. SUNE TIDEFELDT, BRITA PEPLING, MAUD JOHANSSON, OWE NILSSON, ROLAND LINDSTRAND och INGRID DANIELSSON.

Pensionärers möjligheter att bli representerade i beslutande församlingar på både riks-, landstings och kommunal nivå ifrågasätts och diskuteras på allt större allvar. PRO driver sedan några år frågan med större kraft. Redan 1982 krävde den visionäre ERIK LEHMAN ökat inflytande från PRO, via distriktet, i vårdfrågor innan beslut tas.

I vår förening har EBBE FORSBERG drivit frågan de senaste åren. I engagerade inlägg på månadmötena augusti -97 och april -99 har han talat om pensionärernas situation och deras brist på inflytande över sina egna livsvillkor i politiska församlingar.

Att en så stor grupp som pensionärerna saknar representation i dessa församlingar är en demokratisk skandal menade Ebbe. Pensionärernas organisationer måste driva frågan med ännu större kraft. Vi håller med.

ORDFÖRANDEN

Föreningens ordföranden har varit:

1980 – 1981 MARTIN EDMAN,

1982 – 1985 ERIK LEHMAN,

1986 – 1991 EDVIN AVERSTAD,

1992 – 1993 SUNE TIDEFELDT,

1994 BRITA PEPLING,
1995 – 1997 OWE NILSSON och från och med
1998 – ROLAND LINDSTRAND.

Antalet medlemmar var som nämnts, vid starten 54. År 1992 hade antalet vuxit till 226 och är i dag uppe i c:a 310

AVSLUTNING

Vad den kommande tioårsperioden ska föra med sig för föreningen går naturligtvis inte att helt förutsäga. Men en del vet vi och en del anar vi.

Arbetet med medlemsvård och med kontakter med ensamma gamla har ofta diskuterats i föreningen, inte minst i styrelsen. Nu måste vi komma till skott och hitta metoder att på ett smidigt och hänsynsfullt men ändå effektivt sätt få kontakter med våra egna medlemmar. Vi anar också eller vet att det i våra moderna förortssamhällen t.ex. här i Huddinge finns ensamma äldre som inte förmår eller inte vågar ta kontakt med någon myndighet eller pensionärsorganisation, trots att behovet av detta är stort. Hur klarar vi att nå dem?

Vi måste också hitta ett sätt att möta de nya pensionärerna, de med andra vanor, andra krav och andra uttrycksmöjligheter än vi har. De kommer säkert att ha andra och starkare krav på oss gamla PRO-are än vad vi i den försynta generationen har haft på varandra.

Behovet att försvara pensionärernas rättigheter och kravet på en korrekt beskrivning av deras verklighet, kommer att ge oss ökat arbete.

De äldres och vårdbehövandes rättmätiga krav på lämpliga och värdiga boendeformer måste tillgodoses. Hur det skall gå till är en fråga som angår oss alla. Men hur hitta en genomförbar lösning?

Det kommande decenniet kommer att bli dramatiskt och spännande!

Stuvsta-Snättringe den 4 december 1999.

Roland Lindstrand
ordförande

Del 2

2000 – 2014



Sammanställt av:



Bernt Lövgren
Ansvarig för layouten



Inger Hällgren
Ansvarig för texten



Ingvar Hydmark
Ansvarig för bilderna

INNEHÅLLSFÖRTECKNING

1. INLEDNING	Sid 15
2. STYRELSEN	Sid 16
3. MÅNADSMÖTEN	Sid 18
4. STUDIER / KULTUR / RESOR	Sid 19
A. Cirklar	Sid 19
B. Kultur	Sid 22
C. Resor	Sid 22
5. NYA VERKSAMHETER / NYA INITIATIV	Sid 23
A. Må Bra-verksamheten	Sid 23
B. ABF / PRO Akademin	Sid 25
C. Pub-kvällar	Sid 25
D. Veterangruppen	Sid 26
E. Arbetsgrupper	Sid 28
F. Hemsida och Månadsblad	Sid 29
6. AVSLUTNING	Sid 29

1. INLEDNING

Under åren 2000-2014 har medlemsantalet stadigt ökat inom vår förening och till det finns flera orsaker. Det har funnits och finns en öppenhet för nya tankar, idéer och utveckling hos oss – bortom allt prestigetänkande. Inte minst ser vi detta när det gäller utvecklingen av nya verksamheter. (Se vidare i texten.)

Av kommunens nio PRO-föreningar ligger vi klart på 1:a plats när det gäller vår cirkelverksamhet. Vi har också under åren haft ett rikt kulturutbud i form av teaterbesök, konserter, filmer mm. Resorna inte att förglömma såväl inom Sverige som utomlands.

Allt detta gör vår förening levande och inbjudande!

Föreningsavgiften var 40 kr år 2000 och nu i år 60 kr och med den centrala avgiften är den i år 290:- .

År 2000 hade vi 302 medlemmar och är nu i juni 2014 uppe i 395 registrerade medlemmar.

STUVSTA STATIONSHUS – platsen för våra studiecirklar m.m.

Samtliga styrelsemöten har under åren hållits där.

Huset byggdes under 1917-18 av Stufsta Fastighets AB och arkitekten bakom projektet var Folke Zetterwall.

Stuvstaborna hade nämligen tröttnat på att gå till och från Huddinge station. Det lär vara fru Pallin som skötte alla sysslorna på stationen såsom att sälja biljetter, tända och släcka oljelamporna samt sist men inte minst signalera till lokförarna med en flagga när tåget kom till perrongen.

För detta fick hon 90:- månad.

1923 tog SJ över stationen och samma år inrättades det **första post-kontoret** i Stuvsta i stationshuset. Då anställdes fyra män – detta förvånade i högsta grad fru Pallin som varit van att sköta allt detta själv!!!

Stuvsta station utvecklades väldigt snabbt och blev snart en av landets största.

Under 1946 hade Stuvsta station närmare 2,4 miljoner passagerare per år.

Stationshuset var i bruk till 1958 då Banverket tog över byggnaden och byggde laboratorium för geotekniska undersökningar.

Sedan början av 1990 ägs huset av Tomtberga Huga Fastigheter. Stationshuset används idag på följande sätt:

Bottenvåningen – som tidigare var väntsal med biljettförsäljning, godsutlämning och postkontor används idag till Öppen förskola.

Våning 1 var från början tjänstebostad för stationsmästaren (ej kallad stins!) med familj. Våningen kom sedermera att användas som föreningslokal och de senaste åren så gott som enbart av PRO Stuvsta-Snättringe. Rummen inkl. köket benämns Stinsen 1, 2 och 3 och bokas terminsvis hos kommunen.

Våning 2 beboddes tidigare en kontorist med familj. Huset är idag Q-märkt vilket innebär att inga intrång och förändringar får göras gällande byggnaden.

Huddinge den 13 mars 2006 / Inger Hällgren



2. STYRELSEN

Styrelsen har under åren varit stabil. Bara ett fåtal medlemmar har slutat, ofta för att lämna plats för yngre personer.

Roland Lindstrand slutade som ordförande i maj 2006. **Else-Britt Sundqvist** efterträdde honom. Hennes period som ordförande blev kort till följd av personliga bekymmer inom familjen.

Den 24-25 maj 2006 – styrelsekonferens

Avgående ordförande Roland Lindstrand, efter 8 år. (till höger i bilden.)

Tillträdande ordförande Else-Britt Sundqvist (till vänster i bild.)

Tillträdande sekreterare Eivor Jonsson (i mitten på bilden.)



Lillie Garstrand,
avgående sekreterare efter 10 år



30- års jubileum den 9 december 2009

Det är 30 år sedan PRO-föreningen Stuvsta-Snättringe bildades och det tänker vi fira med en fest i ABF:s stora lokal i Huddinge.

Programmet ser ut så här:

Klockan 13.00 bjuds ni på en drink (alkohol eller alkoholfri).

Därefter berättar Roland, Owe, Erik m.fl. om vad som hänt i föreningens historia.

Vi får underhållning med Karl-Gerhardlåtar som framförs av ett par från Västerås under c:a 1 timme.

Därefter väntar buffén som bl.a. består av:

- Heta lammfärsbiffar i två sorters såser
- Vitlöksmarinerade champinjoner
- Ingefärsmarinerade scampi-spett
- Satayspett (kyckling)
- Couscoussallad, paprika, oliver, brietårta, kex, druvor
- Kaffe och kaka

Den kostar 130 kronor/person och ni kommer även att kunna köpa vin till maten för en liten slant (självkostnad).

Dessutom får vi höra Arne Lif spela dragspel.

Förhandsanmälan kan göras till Bitte, telefon 711 15 89 eller på tisdagar mellan kl 10-12 till expeditionen, telefon 774 46 06.

Anmälningsavgiften 130:-/person insättes på Plusgiro 15 07 04-5 senast den 16 november.

Glöm inte att skriva ditt namn och telefonnummer. Plusgirots datumstämpling gäller som anmälningsdag.

Observera att anmälan är bindande.



2010 övertog **Gustaf Andersson** ordförandeposten och är fortfarande i skrivandets stund föreningens ordförande samt cirkelledare. Han är också initiativtagare till vår hemsida och vårt månadsblad.

Efter årsmötet 2014 såg styrelsen ut på följande sätt:

Ordförande	Gustaf Andersson
Kassör	Bernt Lövgren (efterträdde Karin Holmer som avled december 2013.)
Sekreterare	Karl Erik Johansson
Studieorg.	Ann Persmalm (efterträdde Inger Hällgren efter 9 år.)
Reseorg.	Vakant
Ord. Ledam.	Inger Hällgren, Ruuda Palmqvist, Vivianne Larsson.
Ersättare	Ulla Kregert och två vakanser.
Revisorer	Göran Larsson, Britt Hägglund (ersättare Christina Mörner)
Valbered.	Hugo Holmer, Anita Janeklev, en vakans

Avgående styrelseledamöter:



Anne-Marie Kronberg måste självklart nämnas – en fantastisk/oslagbar värdinna på våra månadsmöten. Sist men inte minst måste också nämnas de av henne arrangerade och uppskattade resorna såsom de tidigare ”Gökotteresorna” till Trosa, sedermera Viltbordsresorna och Ullresorna som hon fortfarande håller i. Hon har varit och är fortfarande outtröttlig.



En annan trogen styrelsemedlem som bör nämnas vid namn är **Ingvar Hydmark**. Han är även cirkelledare inom träslöjden – mycket uppskattad sedan många år. Han har också bidragit till samtliga foton i vår rapport samt gjort två fina album som PRO har på sin expedition att titta i.



Ann-Marie Mannerstål – aktiv inom flera områden och inte minst i Må Bra-verksamheten – idérik, positiv och samarbetsvillig.

Föregångare som studieorganisatörer har under åren varit Maud Johansson och Erik Andersson. Det var de som delvis byggde upp och förankrade cirkelverksamheten som den ser ut i dag. Min uppgift har varit att förvalta detta arv på bästa sätt.



Maud Johansson



Erik Andersson

3. MÅNADSMÖTEN



Den andra torsdagen i månaden under höst- och vårtermin har vi av tradition våra månadsmöten. Vi håller till i Stuvstakyrkans fina lokaler med tillgång till kök, porslin, diskmaskin mm som gör det extra trivsamt. För detta betalar vi en liten lokalhyra.

Förutom på årsmötet i mars då den nya styrelsen presenteras och på budgetmötet i november då kassören redovisar föreningens budget varierar innehållet på våra månadsmöten mycket.

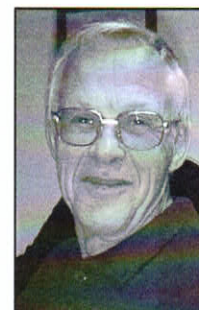
Vår ordförande informerar som regel alltid först om aktuella spörsmål. Det kan vara spörsmål/beslut från vår egen styrelse, från PRO Samorganisation (som består av representanter från samtliga nio PRO föreningarna i H:e) eller från KPR (kommunens pensionärsråd som består av representanter från olika pensionärsföreningar och politiker i H:e). Därefter blir det föredrag om något för oss pensionärer aktuellt ämne alternativt eller kombinerat med någon underhållning. Vi försöker efter bästa förmåga att ha ett så omväxlande program det bara går. Den sociala gemenskapen är nog så viktig. Den tillgodoser vi över en kopp kaffe då vi också ägnar oss åt vårt lotteri med tillhörande vinstutdelning.

Vi får i det här sammanhanget inte glömma de värdinnor som under åren ansvarat för förplägnaden på våra månadsmöten och inte heller de som iordningställt lokalen före och efter våra månadsmöten. Ett varmt tack till alla dem – ingen nämnd och ingen glömd!

Vi har ju under åren haft egna duktiga trubadurer som medverkat:



Arne Lif med dragspel, **Sixten Jansson** med fiol och **Hugo Holmer** med dragspel. Vi har också under åren bjudit in fler duktiga externa trubadurer och föredragshållare.



Vi följer hela tiden upp om det är någon ny kommunal eller central händelse av intresse som vi behöver ta upp. Vi inbjuder därefter ofta aktuella representanter att berätta. Äldreomsorgsfrågor är alltid aktuella och i focus för diskussioner och frågor.

4. STUDIER / KULTUR / RESOR

A. CIRKLAR

Så här såg vår cirkelverksamhet under våren 2014

<u>Cirklar</u>	<u>Dag & tid</u>	<u>Ledare</u>
Lagen om valbar. i vården	Måndag 9-12	Gustaf Andersson
Släktforskning	Måndag 13-15.30	Bernt Lövgren
Internationella frågor	Tisdag 9.30-12	Roland Lindstrand
Bridge	Tisdag 13-15.30	Ruuda Palmqvist
Canasta	Tisdag 13-15.30	Anne-Marie Kronberg
Digital bildhantering	Tisdag 14-16.30	Kurt Viklund
Boule (SOMMAR)	Tisdag fm	Torbjörn Marklund
Landskap	Tisdag 9-12	Gun Andersson
Smarta telefoner	Onsdag 9-12	Kurt Viklund
Träslöjd	Onsdag 9.30-12	Ingvar Hydmark
Aktier, hur fungerar de	Onsdag	
Qi-gong	Onsdag 10-12	Birgitta Lindstrand
Textilslöjd	Onsdag 12-14.30	Anne-Marie Kronberg
Bokcirkel	Onsdag 13.30-16	Christina Mörner
Huddinges historia	Torsdag 9-12	Gunnel Jacobsen (v 1,3,4 i var månad)
Engelska	Torsdag 9.30-12	Inger Hällgren
Stockholm	Torsdag 9.30-12	Elisabeth Öberg (v 2 i var månad)
Boule (VINTER)	Torsdag fm.	Torbjörn Marklund
Vinprovning	Torsdag em.	Rolf Knutsson
Kundaliniyoga	Fredag 9-13	Sofia Svensson/Inger Hällgren
Fågelskådning	Fredag 13-17	Karl-Erik Johansson
Datorkunskap 1, Grunder Nybörjare (fm 3tim x 6 gånger)	Onsdag + Torsdag 9.30 – 12.00	Bernt Lövgren
Datorkunskap 2, Word Nybörjare, forts. (em 3 tim x 12 ggr)	Onsdag / Torsdag 13.00 – 15.30	Bernt Lövgren
Datorkunskap 3, Excel Nybörjare (em 3 tim x 10 ggr)	Onsdag / Torsdag 13.00 – 15.30	Bernt Lövgren
Datorkunskap 4, Internet Nybörjare (em 3 tim x 10 ggr)	Onsdag / Torsdag 13.00 – 15.30	Bernt Lövgren

Vårens cirklar börjar i januari/februari och höstens cirklar börjar augusti/september.

Samtliga cirklar utom träslöjden och datorkurserna håller till i Stuvsta Stationshus, plan 3, övriga på Stuvsta torg 2.

För att få delta i vårt utbud behöver Du **medlemskap i PRO**.

Cirklarna är kostnadsfria utom cirklarna i boule, bridge, datorkunskap och Kundalini Yoga.

Viss litteratur, material, studiebesök m.m. kan man i vissa fall få bekosta själv.

Som en guldkant på tillvaron får vi en liten ersättning från ABF för våra inrapporterade cirkeltimmar. Denna ersättning kan sedan användas till litteratur, studiebesök eller dylikt.

Några cirklar som funnits med åtskilliga år kan nämnas: **Träslöjden** med Ingvar Hydmark som kunnig och omtyckt cirkelledare under alla år.



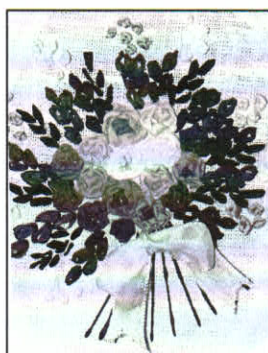
Ingvar Hydmark, cirkelledare.



Utställning av alster



Två cirkeldeltagare med sina alster.



Textilslöjden också den en trogen följeslagare genom åren.

Framtill år 2011 var Ingrid Frymark och Ingrid Anebygd cirkelledare. Deras stora kunnighet, och inte minst deras förmåga att lära ut och inspirera var oöverträffad.



Men livet går vidare och dessa två cirkelledare ersattes 2012 av Anne-Marie Kronberg (till höger i bilden).Hon hade förmåga att hålla ihop gruppen och få gruppen att med gemensamma krafter ta ansvar för cirkeln.

Den sociala gemenskapen i en positiv och generös miljö är viktig i våra cirklar. Att få träffas, pratas vid och lära av varandra är betydelsefullt!

Det som vi hela tiden präntar in är att cirkeldeltagarna har ett gemensamt ansvar för sin cirkel. Vi får aldrig kräva att cirkelledaren skall motsvara en utbildad lärare.

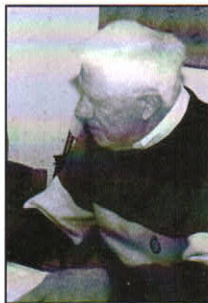
***Våra cirkelledare gör detta oavlönat och helt frivilligt.** Cirkelledarens uppgift är däremot att hålla koll på närvarolistor och se till att lokaliteterna fungerar samt sist men inte minst se till att alla deltagarna får komma till tals!*



Engelskan tillhör också den grupp cirklar som har funnits med alla år. Från början på 2000-talet var det Ulla Granlund som var cirkelledare och när hon slutade så ersatte undertecknad henne – en uppgift som jag fortfarande har. Vi är idag en mycket heterogen grupp. Men med mycket god vilja hjälps vi åt att läsa den ena engelska boken efter den andra.



Stockholmsgruppen inte att förglömma! Från starten hade vi fyra grupper men av flera skäl är det idag endast en grupp. De senaste åren är det Elisabeth Öberg som varit cirkelledare – påhittig, initiativrik och alltid lika glad och positiv. Det går inte att berätta vad man upplevt tillsammans med henne för det är så oerhört mycket! Vårt Stockholm är ju rikt på intressanta besöksmål!



Den internationella cirkeln har även den funnits i många år. Det är vår tidigare ordförande Roland Lindstrand som ansvarar för den. Här går diskussionens vågor höga – det kan jag lova! I världen och i Sverige händer hela tiden intressanta saker som kan dryftas.



Qi Gong med Birgitta Lindstrand. Hon är en omtyckt och populär cirkelledare för en lika omtyckt cirkel. Cirkeldeltagarna är så många att man knappt får plats i lokalen – en trogen grupp som kommer varje vecka! Det är också en cirkel som funnits i många år.

Andra cirklar som funnits under flera år kan nämnas
Släktforskning och Boule.

Cirklar som kommit till på senare år och blivit populära är:

Kundalini Yoga – en medicinsk yogaform med en extern ledare, Sofia Svensson.

Datorkunskap med Bernt Löfgren

Huddinges historia med Gunnel Jacobsen - som bidragit med sina rika kunskaper om H:e.

Smarta telefoner och Digital bildhantering med Kurt Viklund

Relativt nya cirklar är: Bokcirkeln, Fågelskådningen, Vinprovningen, Aktiekunskapen, Bridge och Canasta.

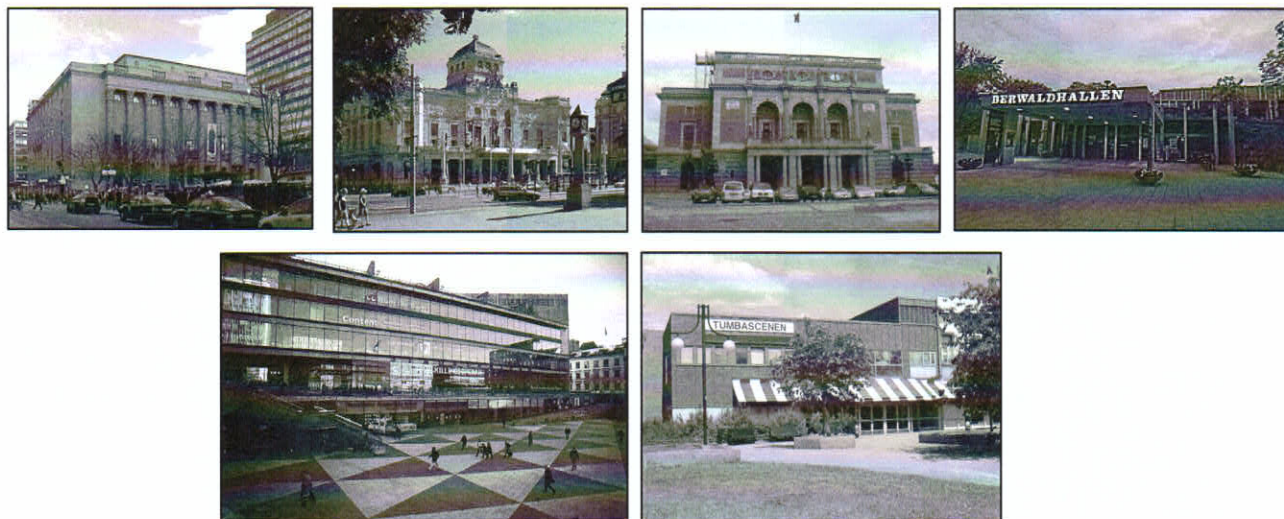
Sist men inte minst: Lagen om valfrihet inom vården (LOV) där man på senare tid livligt diskuterat framförallt olika boendeformer för oss pensionärer med Gustaf Andersson som cirkelledare.

B. KULTUR

Kulturaktiviteterna har under 2000-talet utvecklats och är idag ganska omfattande. Till att börja med satsade vi stort på att besöka våra stora nationalscener såsom Dramaten, Kungliga Operan, Konserthuset, Berwaldhallen och Stadsteatern. Efter att man på Månadsmötet fick förslag på aktiviteter och skriva upp sig på en intresseanmälan så kunde biljetter bokas och hämtas.

När dag och tid kom träffades vi på Stuvsta station och reste i grupp till teatern ifråga. Halva nöjet var ofta just att göra en sådan upplevelse i grupp både till och från teatern och inte minst tillsammans dela själva upplevelsen av föreställningen.

Alltefter att åren gått har vi utvecklat utbudet till olika privata teatrar och inte minst till Tumbascenen där vi kan njuta av operor, baletter, musicaler m.m. som via satellit kommer från Metropolitanoperan i New York, Kungliga operan i Sthlm eller Bolsjojteatern i Moskva m fl.



Tumbascenen ligger i anslutning till Tumba Gymnasium, några minuters gångväg från Tumba C och pendeltågsstationen. Adressen är Utbildningsvägen 2.

C. RESOR

Även när det gäller resorna har det skett en hel del utveckling. Det är inte möjligt att beskriva de olika resmålen. Det har varit många och berikande genom åren. Många resor har gått dels till mål inom Sverige och dels till utlandet - oftast i anknytning till någon cirkel. Det längsta resmålet har varit till Kina dit resan gått tre gånger – ett mycket uppskattat resmål inte minst för att guiden/cirkelledaren och PRO:aren Dagfinn Danielsen både arbetat och bott i Kina.

Det kunde inte bli mer lyckat än så eller hur?



5 NYA VERKSAMHETER / NYA INITIATIV

A. MÅ BRA-VERKSAMHETEN

Tankarna på en friskvårdsverksamhet föddes våren 2005. Undertecknad var då aktiv inom PRO i Stuvsta och uppmärksammade ett önskemål i föreningen om att starta en cirkel eller liknande som fokuserade på vår hälsa. Då det var svårt att kunna arrangera något sådant i våra befintliga lokaler i Stationshuset tog undertecknad kontakt med Stuvstakyrkan och med **pastor Paul Enlund**. Han blev entusiastisk för ett samarbete och i och med det löste sig lokalfrågan. **Det blev med andra ord Stuvstakyrkan** Efter att vi hade diskuterat formerna för en sådan verksamhet under våren 2005 var vi eniga om att vi skulle etablera ett samarbete inte bara mellan PRO och RPG utan också bjuda in SPF. Två representanter från vardera tre pensionärsföreningar i Huddinge bildade en arbetsgrupp för vidare planering.

Redan samma höst startade vi på försök en verksamhet som vi kallade **Må Bra-verksamheten** (även om Paul inte riktigt vill kännas vid att det var han som föreslog namnet så vill jag minnas att det var så!)— ett samarbetsprojekt inte bara mellan PRO, RPG och SPF utan också med våra respektive bildningsförbund: ABF, BILDA och Vuxenskolan.

Från och med våren 2006 började verksamheten på allvar ta form — en form och ett namn som behållits och som hållit måttet under alla följande år. Endast små justeringar och finslipningar har gjorts. Idag är Må Bra-verksamheten ordentligt etablerad och välbesökt samt uppmärksammad och kopierad av flera kommuner.

Målgruppen var och är pensionärer — tillhörigheten till någon pensionärsorganisation är inget villkor utan alla skall känna sig välkomna. Handikapp av fysiskt eller psykiskt slag får heller inte lägga hinder i vägen för att delta. Ingen blir ju yngre i vår grupp och den sociala samvaron värderar vi mycket högt! Alla skall bli sedda.



Främst i ledet till vänster står Mona-Lisa Jansson en av pionjärerna i Må Bra-verksamheten. Alltid lika positiv, glad och idérik! Med värme tänker vi på henne!



Verksamhetens innehåll

Under vår- och hösttermin träffas vi varje helgfri tisdag **kl 11** utanför SMU-gården intill Stuvstakyrkan. En timmes **promenad** med eller utan stavar följer. Vi har tre ibland fyra promenadgrupper. Alla som kommer skall kunna hitta en grupp som passar såsom en snabb, medelsnabb och till sist en eller två långsamma. Går man med rollator eller har andra problem med fötter, ben eller rygg är det nog så viktigt att komma med i gemenskapen. Vi är alltid en eller flera som går med i de olika grupperna. Ingen tillåts gå ensam om man inte själv speciellt önskar det.



Kl 12 när promenaden är avslutad samlas vi i Stuvstakyrkan för femton minuters **sittgymnastik** som Bert Elfgren nu under många år varit ledare för och som har uppskattats mycket!



Vår **sopplunch** serveras cirka **kl 12.30**. Vi har ett schema där vi antecknar oss för tillagningen av dagens soppa. För detta schema ansvarar vi själva och försöker ha en rättvis fördelning. Under någon period har vi anlitat Spånga Blå Band men av flera skäl blev det ingen fortsättning. Priset för lunchen har så gott som hela tiden varit:40:-



Vi tre träffas så gott som varje tisdag, står för kontinuiteten och ser till att allting fungerar.
Ingeborg, Bert och Inger.

Varannan tisdag har vi någon föreläsare eller underhållare som kommer och det är här som våra bildningsförbund både är viktiga, engagerade och inte minst behjälpliga ekonomiskt! I och med att vi är tre pensionärsorganisationer har vi gjort fördelningen så att vi ansvarar för innehållet var tredje termin. **Varannan tisdag** erbjuds blodtryckstagning till de som så önskar. En bra och nära kontakt som vi har med Stuvsta vårdcentral är både viktigt och berikande. Chefläkaren Pierre Bergensand har under flera år varje termin kommit själv tillsammans med Maud Liljefält, en av sjuksköterskorna och informerat oss om aktuella händelser. Vi har då också möjlighet att ställa frågor. En mycket informell och viktig kontakt!

Under hösten 2013/2014 har vi försökt att starta en Sittdansaktivitet. Fem av oss har fått en introduktionskurs i sittdans genom ABF. Den skall vi försöka förverkliga som en fysisk aktivitet på de tisdagar som vi inte har någon föreläsning.

Vårt koncept som vi från början bestämde har hela tiden följts och varit Må Bra-verksamhetens profil nämligen:

1. **Samarbetet mellan våra tre pensionärsorganisationer.**
2. **Alla skall vara välkomna oberoende tillhörighet och hälsotillstånd. Ingen skall bli sittande hemma och känna sig till besvär. Alla ska bli sedda.**
3. **Vi träffas varje helgfri tisdag under höst- och vårtermin samt har tre sommarutflykter.**
4. **Verksamheten har idag mellan 25-35 besökare och ligger helt rätt tiden!**

Inger Hällgren

PRO





B. ABF / PRO AKADEMIN

ABF/PRO Akademin.

ABF/PRO Akademin tillkom framförallt med tanke på att med gemensamma krafter och gemensamma resurser kunna utöka utbudet av såväl kultur, utbildning som underhållning. Samtliga nio PRO-föreningar i Huddinge skulle då vara delaktiga såväl i arrangemangen som när det gäller kostnaderna. I och med det skulle vi någon gång per termin kunna engagera någon spännande föreläsare, utbildare och/eller underhållare. (En enskild liten PRO-förening har oftast inte ekonomiska möjligheter att engagera någon stjärnföreläsare). Utan överdrifter har vi i Stuvsta varit aktiva och engagerat flera av våra kända kulturpersonligheter under åren. Detta har under det senaste decenniet berikat inte bara oss PRO:are utan arrangemangen har också varit öppna för allmänheten. Alla betalar en liten entréavgift som subventioneras för PRO-medlemmar. ABF på Kommunal-vägen har de mest ändamålsenliga lokalerna för detta ändamål och dessutom ligger de centralt för alla våra föreningar. De flesta aktiviteterna har skett i Blå salen.

För att nämna några fantastiska föreläsare som berikat vår tillvaro kan nämnas: Christopher O'Regan, Jan Guillou, Patricia Tudor Sandahl, Stig Fredriksson Thomas Qvarsebo m.fl.

Samtliga PRO-föreningar har hela tiden haft till uppgift och ansvar att hitta någon spännande person alternativt grupp, boka in, förhandla om arvode samt ta ett ansvar för att vara värd/ värdinna vid det aktuella tillfället. ABF har sedan ansvarat för övrig administration.

Förutom föreläsare har arrangemangen med sång, musik och allsång i Sjödalsparken på för- och sensommar varit mycket uppskattade!

C. PUB-kvällar.

Stuvstakällan Pub & Restaurang



I december 2011 tog vi beslut på ett Månadsmöte om att försöka starta gemensamma Pub-kvällar.

Den tredje onsdagen i månaden tyckte vi skulle passa att träffas på Stuvstakällan

Startdatum blev onsdagen den 25 januari 2012 kl 17. Det kom sjutton personer. Starten blev så lyckad att vi bestämde oss för en fortsättning under **våren 2012:**

Den 22/2 (9 personer), 21/3 (17 personer), 25/4 (10 personer), 30/5 (5 personer)

Höstens tider: Den 29/8, 27/9, 24/10, 21/11, 19/12.

Detta har vi sedan fortsatt med under 2013 och under våren 2014 ändrade vi träffarna till den första onsdagen i månaden. Uppskattningen och besöksfrekvensen har varit stor!

D. VETERANGRUPPEN

Hösten 2012 diskuterades i styrelsen om att vi borde skriva en liten historik om vår förening – hur den startade och med vilka personer. Den person som vi i första hand tänkte på som skulle vara mest lämpad att skriva ner detta var Roland Lindstrand. Han hade varit med från början och var väl orienterad i föreningen. Undertecknad tog därför kontakt med honom och efter en liten betänketid svarade han **ja**. Till sin hjälp föreslog jag att vi skulle bilda en liten grupp med personer som varit aktiva som styrelseledamöter, cirkelledare eller annat men som gått i ”pension” från sina uppdrag men ändå fanns tillgängliga.

Detta blev så starten till vår Veterangrupp.

Förberedande möte.

Undertecknad kallade till ett förberedande möte den 8 november 2012. Till detta möte kom Roland Lindstrand, Erik och Ingrid Andersson, Ingvar Hydmark och Gunnar Tideborg och undertecknad (6 personer).

Samtliga tyckte att idén var så bra att vi skulle fortsätta och alla fick till uppgift att försöka inbjuda några ytterligare. Med andra ord det blev ett gemensamt ansvar.

Roland skulle kontakta: Lilly Garstrand, Owe Nilsson och Stig Sandström.

Erik skulle kontakta: Maud Johansson, Ingrid Frymark och Ingrid Anebygd.

Ingvar skulle kontakta Evert Kjellman.

Det som avhandlades var:

Hur ofta skall vi ses? Var skall vi ses? Hur skall inbjudningarna ske i fortsättningen? Vilka skall inbjudas? **Gruppen bör från gång till gång hjälpa till så att vi inte glömmer att inbjuda någon! Alla måste ta ett gemensamt ansvar för detta!**

Vi beslöt att träffas en gång per termin och platsen skulle bestämmas från gång till gång. Själv åtog jag mig att kontakta via mail alternativt via brev de som vi bestämde oss för att inbjuda.

Tid och plats för nästa möte bestämdes till fredagen den 7 december 2012 kl 13 i Stuvsta stationshus.

Veterangruppsmöte 1.

Sagt och gjort fredagen den 7 december fixade Vivianne Larsson (en av våra duktiga månadsmötesvärdinnor) och jag lokalerna i Stinsen 3 för den första träffen. Gun Andersson också en trogen PRO:are känd för sina fantastiska smörgåstårter hade gjort några sådana till vilka vi bjöd på lättöl och Loka samt kaffe med kaka.

Stämningen var mycket god och gemytlig. Alla tyckte att det var trevligt att ses igen – för några var det länge sedan man träffats så här opretentiöst.



Visst ville man ha en fortsättning!

Den här gången blev vi inalles 10 personer

Nästa träff bestämdes till fredagen den 19 april 2013 kl 13 också den i Stationshuset.

Veterangruppsmöte 2

Även denna gång samlades vi i Stationshuset. Tid och datum hade vi redan bestämt till fredagen den 19 april 2013. Vivianne och undertecknad skötte värdinneskapet och vi bjöd på bredda smörgåsar, öl och Loka samt kaffe och kaka.

Alla tyckte att vi måste fortsätta med denna grupp och med dessa träffar varje halvår.



Denna gång var vi 13 personer, i stort sätt är det samma personer som kom, men för varje gång utökades skaran med ytterligare någon/några.

Minnen, funderingar och tankar om tider som gått och hur man idag tänker och planerar för föreningen var några spörsmål.

Nästa Veterangruppsmöte bestämde vi till fredagen den 15 november 2013 kl 13 på Stuvstakällan då vår förening bjöd på lunch.

Veterangruppsmöte 3.

Veterangruppsgruppsmötet gick den här gången av stapeln på Stuvstakällan som redan var bestämt till fredagen den 15 november kl 13 2013.

Sju personer kom.

Veterangruppsmöte 4.

Denna gång förlades träffen till Rosendalsgården fredagen den 25 april 2014 kl 14.

Tanken var att vi dels skulle få en liten inblick i hur det ser ut på äldreboendet där och dels träffa flera av vår äldre som idag har flyttat dit.

Rosendalsgården bjöd på kaffe och bröd. Deras föreståndare Ana-Maria Estrella berättade om verksamheten. Ulla-Britt Larsson berättade utifrån sin horisont som boende där hur tillvaron gestaltar sig för henne och hennes man, Edvard. Arne Lif bor numera också där och deltog.

Förutom de 11 personerna som syns på bilderna deltog även Ingeborg, Bert, Burnis, Bernt, och Gustaf. Samtliga 16 personer uppskattade besöket.



Till nästa träff kom önskemålen om att få göra ett besök på Tallgården under tidig höst. Undertecknad lovade att försöka ordna med ett sådant.

E. ARBETSGRUPPER

Redan under 2012 började vi i Styrelsen diskutera om att bilda olika intressegrupper för: **kultur, resor, cirklar, friskvård och inte minst för våra månadsmöten.**

Grupperna skulle bestå av minst 3-5 personer. Tanken var att vi med detta dels skulle få ett större och varierande utbud av aktiviteter och dels fördela ansvaret och arbetet som detta förde med sig.

Detta har i huvudsak varit Gustafs initiativ. Han har varit och är fortfarande något av en innovatör för oss i föreningen tillika ordförande.

På årsmötet i år (2014) bestämdes sammansättningen av de olika grupperna på följande sätt:

KULTURGRUPPEN:

Hällgren Inger,
Kregert Ulla
Larsson Viviane
Lövgren Gun-Britt
Mannerstål Ann-Marie
Mörner Christina
Öberg Elisabeth

RESEGRUPPEN:

Andersson Gustaf
Kregert Ulla
Vakant
Vakant

CIRKELGRUPPEN:

Hällgren Inger
Palmqvist Ruuda
Persmalm Ann

FRISKVÅRDSGRUPPEN:

Elfgren Ingeborg
Hällgren Inger
Lövgren Gun-Britt

MÅNADSMÖTESGRUPPEN:

Janeklev Anita
Sandin Margareta
Vakant

ÖVRIGA FUNKTIONÄRER:

Konsumentombud: Ingeborg, Bert Elfgren

Trafikombud: Hugo Holmer

Lotteriansvariga: Gurli Wiklund, Christina Hjelm och Yvonne Fors

Mötesvärdar: Ingeborg Elfgren, Vivianne Larsson och Anne-Marie Kronberg

Ansvariga för möteslokalen: Erik Andersson, Bert Elfgren, Vakans

Hemsidesansvarig: Gustaf Andersson

Ansvariga för kallelserna som de senaste åren skickats ut varje månad - höst- och vårtermin har varit:

Gustaf Andersson, Bernt Lövgren och Inger Hällgren.(Ann Persmalm tar nu från och med hösten 2014 över efter Inger Hällgren).

Steg 1 Författa själva kallelsen

Steg 2 Sedan levereras den till H:e församlings Tryckeri och när den är tryckt och klar -hämtas den på avtalad tid . Detta har Bernt åtagit sig att göra.

Steg 3 Den färdiga kallelsen skall nu etiketteras, fördelas och därefter distribueras till respektive utdelare. Den delas sedan ut av dessa till de medlemmar som inte har mailadress. Detta arbete är en tidskrävande uppgift och till sin hjälp har Bernt sin fru Gun-Britt. De som har mailadress får sitt exemplar på sin dator.

Undrar just hur många av oss som tänker på och uppskattar detta oavlönade och tidskrävande arbete!!!!??? En extra ros! Eller hur till dessa två volontärer???!

Idag går allt fler kallelser ut via mail. Vi behöver ändå och uppskattar mycket våra "brevduvor"/utdelare som så troget år efter år promenerar/åker runt och lägger kallelserna i respektive brevlådor till de som inte har datorer.

OBS! Även detta görs på frivillig och oavlönad basis!!!

Antalet utdelare har under de senaste åren decimerats på grund av att många nu har datorer och mailadresser. Många har under åren varit trogna och det är svårt - i det närmaste omöjligt att namnge alla och inte glömma någon/några. När detta skrivs har vi **tretton utdelare**:

Monica Lindström, Anita Eriksson, Ellika Dyberg, Edvard Gustavsson, Per-Axel Eriksson, Eivor Jonsson, Inger Nilsson, Doris Kullin, Vivianne Larsson, Erik Andersson, Ann-Marie Mannerstål, Ingvar Hydmark, Ola Fors.

Såväl dessa nämnda som tidigare volontärer är också väl värda en ros!



Som en liten uppskattning har vi i styrelsen bestämt att efter varje terminsavslutning bjuda cirkelledarna, "brevdovorna"/utdelarna, värdarna för månadsmötena samt styrelsen på vårlunch och jullunch på Stuvstakällan.

F. HEMSIDA /MÅNADSBLAD

Såväl vår Hemsida som vårt Månadsblad kom till på initiativ av Gustaf Andersson / ordförande och med hjälp av Bernt Lövgren / vår datorexpert.

En veckas vistelse på Gysinge kursgård i februari 2011 gav dem ytterligare kunskaper och hjälp till denna verkställighet.

Vår hemsida hittar Du på Din dator: www.pro.se/stuvsta-snattringe

Månadsbladet tillkom på grund av att vi ville få ut aktuell information mellan våra månadsmöten. Den kommer hem på Din uppgivna mailadress.

6. AVSLUTNING

Samarbetet med såväl Bernt som med Ingvar har både varit roligt och berikande inte minst på grund av alla de minnen som det aktualiserat.

Utan Bernt Lövgrens medverkan och utan Ingvar Hydmarks fina foton hade inte denna del av historiken blivit av.

Som avgående studieorganisatör och författare till denna lilla "Historik Del 2" har jag nu lämnat över studieverksamheten till Ann Persmalm.

All Lycka i fortsättningen till den och de som tar över stafettpippen!

Huddinge den 28 juli 2014

Inger Hällgren

Telefon: 08-779 57 67

Mobil: 070-779 57 67

E-post: inger.hallgren@home.se

