

## ÅRSBERÄTTELSE FÖR VERKSAMHETSÅRET 2025



Foto Gunnar Viktorsson

**Skulptur del av skulpturgrupp "Fredens rike" i Flemingsberg  
Konstnär Pye Engström.**

## ORDFÖRANDE HAR ORDET

Verksamheten under 2025 har under våren rullat på som vanligt med våra studiecirklar, resor och medlemsmöten även olika aktiviteter och ni medlemmar har deltagit med liv och lust och det är vi tacksamma för. Hösten börjar med att vi var uppsägda från lokalen på Sjödalsbacken och flytten gick till en liten lokal på Sjödalsvägen där vi bara kan bedriva en del av vår verksamhet, Släktforskningen fick vi ställa in och bridgen spelades i annan lokal. Vi har fortsatt kontakt med Huga och kommunen om att få en större lokal.

Det är viktigt för oss att hålla kontakt med er medlemmar i denna digitala värld med SMS och mejl. Viktigt att vi får era aktuella uppgifter.

Vår önskan inför 2026 att du som medlem deltar i våra aktiviteter och får många trevliga upplevelser och nya vänner.

Väl mött 2026!

Christina

## STYRELSEN

Styrelsen har under verksamhetsåret haft 9 styrelsemöten. Årsmöte hölls den 31 mars



### Styrelse

Christina Jansén

Birgitta Winblad

Iris Asp

Gunnar Viktorsson

Eva-Marie Björkbacka

Lena Eriksson

Gunilla Wester

Ordförande

Vice ordf. & Studieorganisatör

Kassör 1/1 till 17/4, Birgitta Winblad från 18/4

Sekreterare

Medlemsansvarig & Studier

Programansvarig möten

Resekommittén & Särskilda insatser

### Styrelse ersättare

Yvonne Lissdal Bowling

Leif Hallberg, Vice sekreterare & Hemsida

Elon Albertsson

### Revisorer

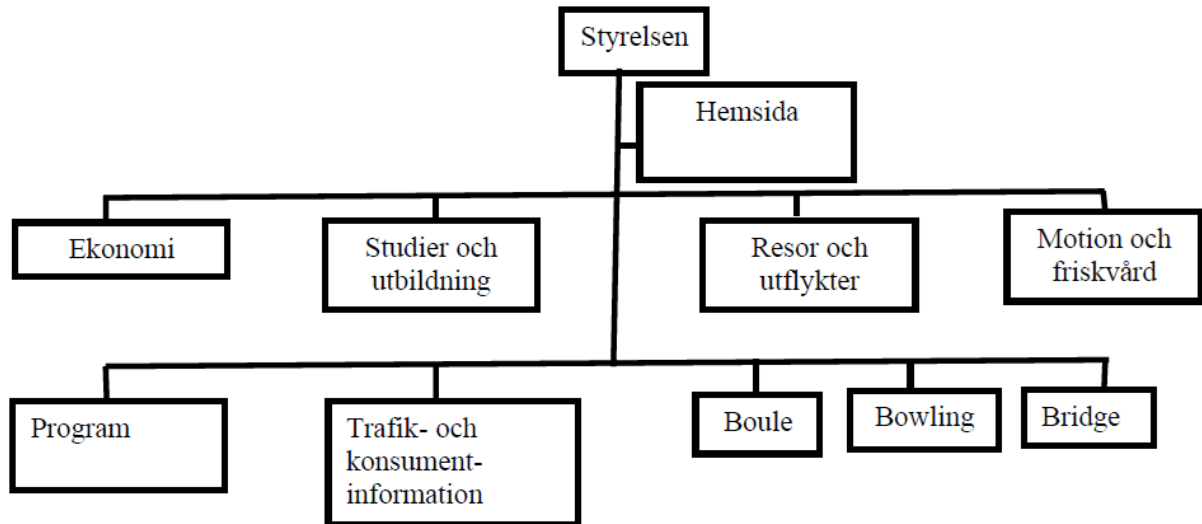
Ronny Frithiof

Ulla Holmström

### Revisorsersättare

Barbro Ahlbom

## ORGANISATION



## MEDLEMSRAPPORT

Vi hade vid årets slut 431 (422) medlemmar varav 260 kvinnor 118 män och 53 obestämda . Av dessa var 412 huvudmedlemmar och 19 sekundära. 65 nya har tillkommit under året och 33 har av olika anledningar begärt utträde. 9 personer har under året avlidit. Vi har en hög medelålder i föreningen på 79 år.

Vi har bjudit in till möten för nya medlemmar den 6 maj och den 15 oktober.. Mötet den 15 oktober fick vi tyvärr ställa in pga för få anmälda.

Då våra medlemmar idag kontaktar oss per telefon eller mail så har vi bestämt att fr.o.m. årsskiftet 2023/2024 pröva att endast bemanna expeditionen vid behov. Vi fortsätter tillsvidare på samma sätt.

## PROGRAMVERKSAMHETEN & MEDLEMSMÖTEN

Programansvarig: Lena Eriksson,

Förbereder och sammanställer program till månadsmöten.

Målsättningen har varit att programmen skall vara kunskapsberikande och underhållande.

Mötena hålls i ABF Blå salen. Vid mötena informerar styrelsen och lotterier hålls regelmässigt.

## Månads-/Medlemsmöten

Följande möten har varit under året i ABF Studiehem Huddinge

27 januari Månadsmöte 57 deltagare  
Information, Nya hemsidan och Programmet för våren  
Polisens tips om bedrägerier och rapport Pensionärsrådet

24 februari Medlemsmöte 44 deltagare  
Information styrelsen  
Föredrag.; Pecke Polis Råd för att slippa trassel och undvika att bli bedragen.

31 mars

## Årsmöte

Årsmötesförhandlingar 52 medlemmar närvarade

**Följande valdes av mötet: Styrelseledamöter antal 7 ordinarie och 3 ersättare**

### **Val av 3 Ordinarie ledamöter på 2 år**

- Birgitta Winblad Omval
- Eva-Marie Björkbacka Omval
- Gunilla Wester 1 år fyllnadsval. Nyval

### **Kvarstår 1 år kvar**

Noterades att Gunnar Viktorsson och Lena Eriksson har ett år kvar som ordinarie ledamöter.

### **Val av ersättare på 1 år-**

- Yvonne Lissdal Omval
- Leif Hallberg Omval
- Mirjam Bäckman Nyval
- Elon Albertsson Nyval

**Förslag** att styrelsen vid behov får adjungera lämplig person till styrelsen

Förslaget godkändes av mötet

Studieorganisatör Birgitta Winblad 1 år Omval

### **Val av valberedare för 1 år**

Inga förslag till valberedare fanns. Mötesdeltagarna tillfrågades om någon kunde ta på sig uppdrag som valberedare. Ingen anmälde sig. Styrelsen fick i uppdrag att verka som valberedare ifall nya valberedare inte kan finnas under året.

Mötet godtog det förfarandet

- . Underhållning: med Musikquiz av Andreas Isovoosig

28 april

Månadsmöte 40 deltagare närvarade

Informationen från Styrelsen, och från kyrkan om Kvinno-/Damgruppen.

Underhållning: Seniorduon

29 september

Månadsmöte 51 medlemmar närvarade Information från styrelsen

Underhållning: Tema: Kommunen informerade om Äldreomsorgen.

Informationen från/om Erikshjälpen . Kläder Uppvisning

27 oktober

Månadsmöte 5 medlemmar närvarade. Informationen från Styrelsen

Underhållning: Rosa Körberg

24 november

46 medlemmar närvarade. Information om nya tandvårdsregler och kommande resor/evenemang

Jultema

Underhållning: Utsäljeskolan barnkör uppträdde och sjöng vackert för oss.

## **EXPEDITIONS- OCH FÖRENINGSLOKALERNA**

Lokalföreståndare Gunilla Johansson

PRO centrala Huddinges lokal vid Södalsvägen 7A som vi fick tillgång till är ingen stor lokal här kan vi bara bedriva en del av vår verksamhet. Vid behov kan vi träffa våra medlemmar efter överenskommelse. I dagsläget har vi ingen expedition våra administrativa uppgifter sköter vi på annan plats.

Lokalen på Södalsvägen 7A har ett par trappsteg upp till porten därav svårt för personer med rullator eller rullstol att komma in utan hjälp.

## **HEMSIDA, APP och IT**

Leif Hallberg

Hemsidan har under året främst varit en anslagstavla för egna och andras aktiviteter. Antalet medlemmar som av olika anledningar inte kan komma ut på internet har minskat något, men ändå för många för att t.ex bokningar av resor kan göras digitalt utan sker fortfarande manuellt.

Vi är långt ifrån PRO Riks intentioner med hemsidans roll i föreningars verksamhet.

Applikationen MittPRO lanserades under året och har av allt att döma mottagits väl. Att på mobilskärm kunna se vilka aktiviteter som är på gång ger större möjlighet att komma ihåg att boka än att göra det via dator. Vi har flitigt använt epost för att informera, men tyvärr når vi långt ifrån alla. Från det att vi fick byta till en mindre lokal saknar föreningen såväl telefon som bredband så någon verksamhet på området IT finns inte att redovisa.

## **KONSUMENTFRÅGOR**

Gunilla Johansson

På grund av en registreringsmiss fick vi ingen kallelse till årets prisundersökning som vi normalt genomför på COOP och Hemköp i Huddinge Centrum. Resultat för övriga butiker i vår närhet som undersökts kan nås via nedanstående länk.

Resultatet av prisundersökningen redovisas på. PRO Riks hemsida.

<https://pro.se/Alla kontrollerade butiker i Stockholms län>

Alla PRO:are som behöver stöd med krångliga konsumentfrågor. Läs mer

[Konsumenträtt | PRO](#)

## **TRAFIKFRÅGOR**

Gunnar Viktorsson

Ingen större aktivitet under året!

Trafikombuden har som övergripande mål att öka säkerheten och bekvämligheten för de äldre i trafiken inom närområdet

Att vid behov ta kontakt med Kommunen/Huge

Snubbelrisker i Huddinge centrum har bevakats.

Ett övergångsställe har efterfrågats i Huddinge centrum över cykelbanan ner mot pendeltågstationen.

## **MOTION OCH FRISKVÅRD**

### **Promenad/fikagruppen**

Motionskommittén: Gunilla Egli, Gunnar Viktorsson

Träffar under vår och höst, torsdagar kl 9.30-12. 27 träffar. De flesta med kortare promenad. 3-5 deltagare inklusive de som trivselträffades för att fika i lokalen. Träffarna sker vid Seniorträffen på Sjödalsvägen 14. Även medlemmar i PRO Fullersta har varit inbjudna att delta i gruppens träffar.

### **Längre promenader**

I samarbete med PRO Fullersta erbjuder vi längre promenader på onsdagar.

10 promenader på våren och 10 på hösten. Längd 3,5 till ca 5 km

### **Kaffestunden**

Under hösten har några medlemmar träffats varannan lördag och druckit elvakaffe med bröd och en trevlig pratstund.

### **Bingo**

har det varit varannan söndag vid 11 tillfällen med ca 8 glada deltagare med fina priser och som har druckit kaffe i pausen med hembakat bröd. Vi hade jultallrik till jul och extrabingo med räkbakelser till nyår.

### **Boule**

Ansvariga: Eva Clasberg, Thor Geiryd

Fr o m januari t o m april har vi spelat 2 ggr per vecka i Björnkullahallen med 15-20 deltagare.

Fr o m maj t o m 16 september spelade vi i Sjödalsparken 2 ggr per vecka med ca 15-20 deltagare.

Fr o m mitten av september t o m 16 december spelade vi i Björnkullahallen igen med 15-20 deltagare.

### **Bridge**

Har under året varit på Kyrkängsbacken på grund av lokalbyte. Vi har träffas 29 gånger och varit oftast 12 personer. Under hösten har Lilian lämnat oss och Marianne tog över som ledare för bridgen.

### **Bowling**

Ansvarig: Yvonne Lissdal

Verksamhet

Under Vårterminen 25: ca 14 personer, damer och herrar.

Under Höstterminen 25: ca 13 personer herrar och damer

Vi har spelat i Högdalen på torsdagar kl. 13-15, totalt under året ca 40 gånger.

## RESOR & ARRANGEMANG

Resor arrangemang år 2025

Resekommittén Christina Jansen och Gunilla Wester

Resor och aktiviteter anordnade av PRO Centrala Huddinge

20/2 PUB kväll 25 st deltagare  
15/5 Resa till Dalarö 43 st  
17/6 Sinnenas trädgård 6 st.  
25/6 Musik på Huset 23 st.  
23/9 Lunch på Flitiga Lisa Restaurangskola 8 st.  
9/10 PUB-kväll 31 st.  
4/11 Lasse Åberg muséet 15 st.  
11/12 Julbord 18 st.

Därutöver har 18 resor/evenemang under 2025 erbjudits genom SAM-resor

PRO Föreningarna Centrala Huddinge, Skogås, Segeltorp, Fullersta och Stuvsta ingår i SAM resor som utöver våra egna resor och aktiviteter anordnar gemensamma resor. Då det ändå har varit svårt att fylla bussarna så har PROs SAM resor även bjudit in SPF i Huddinge att ingå i SAM resor. Det har visat sig fungera väldigt bra och vi har kunnat erbjuda våra medlemmar många fler intressanta och roliga resor. Det har även blivit färre inställda resor på grund av för få anmälningar.

## SÄRSKILDA INSATSER

Styrelsen har under 2025 samarbetat med Reumatikerföreningen och Hörsselföreningen i Huddinge. PRO Centrala Huddinge har bjudit in medlemmar från dessa föreningar att delta i våra resor och aktiviteter.

Hörsselföreningen har erbjudit flera intressanta föreläsningar om hörsel som de gärna kommer till något av våra medlemsmöten och håller för oss.

Vi kommer att fortsätta samarbetet under 2026.

## STUDIER och UTBILDNING

Studiekommittén Birgitta Winblad och Eva-Marie Björkbacka



ARBETARNAS BILDNINGSFÖRBUND

Under året har vi arbetat med studier i en studiekommitté bestående av Birgitta och Eva-Marie. Pågående studiecirklar har varit:

**Släktforskning** här söker 8-11 deltagare efter sina anfäder i olika system och gör släktträd till anhörigas glädje. Höstterminen fick ställas in pga. lokalbrist.

**Fågel/Naturcirkeln** har vi på våren farit på 14 dagsutflykter och en lite längre tredagarsresa för att titta på fåglar & växter i naturen. 8-14 deltagare. Under hösten 7 dagsutflykter och en tvådagars med övernattnings. 120 arter fåglar har siktats under året. Växtobservationer har fått utökad intresse. Växtrapporteringen är ny för hösten och innehåller ett 90 tal observationer.

### **Stockholmscirkeln**

Under året har vi varit 8 st deltagare vi har läst om Stockholms skalders och gjort olika besök på museer. 20 sammankomster under året.

Våren	Hösten
Scenkonstmuseet	Erikshjälpen
Nordiska museet	Frösunda Herrgård
Waldemarsudde konstupställning	Moderna muséet
Thielska Palatset	
Stadsvandring	
Liljevalchs	

Vi går på olika muséer och utställningar sedan ser vi på bilder och diskuterar övriga dagar.

### **Handarbetscirkeln**

Handarbets-cirkeln har träffats både på vår- och höstterminen varannan vecka. 8-10 deltagare som för det mesta stickar.

### **Styrelsen**

har haft 9 möten deltagit i olika kurser, seminarium och föreläsningar. Även Cirkelledarkurser.

### **Huddingedagen**

Den 24 maj var Huddingedagen som kom med blåst och kallt väder men vi fick en del besökare som vi delade ut vårt program till. Vi stod tillsammans med Väntjänsten.

### **Väntjänsten**

Är volontärer som ledsagar de som behöver hjälp till olika vårdinrättningar och aktiviteter. Vi dricker även kaffe och tar en promenad om det behövs.

### **Finska gruppen**

Har träffats varannan vecka och talat finska som anhöriga i Finland tycker språket blivit bättre. Varje möte har olika teman. 8-15 deltagare.

### **REPRESENTATION**

PRO:s samorganisation Huddinge:	Birgitta Winblad,
ABF	Birgitta Winblad, Eva-Marie Björkbacka
Kommunala Pensionärsrådet	Eva-Marie Björkbacka
ABF PRO Akademin	Gunilla Wester
Särskilda insatser	Gunilla Wester.

### **HUDDINGE KOMMUNALA PENSIONÄRSRÅD KPR**

Eva-Marie Björkbacka:

Jag har deltagit i KPR:s sex möten under år 2025 varav ett tillsammans med Funktionshinderrådet

Pensionärsråden är organ för samråd och ömsesidig information mellan kommunen respektive regionen och företrädare för pensionärernas organisationer inom kommunen.

Huddinge pensionärsråd KPR består av 9 politiker och 11 representanter för våra olika pensionärsföreningar, Rådet sammanträder 6ggr per år och har dessutom ett AU före varje möte. Även där har vi representation.

Huddinge pensionärsråds huvudsakliga uppdrag är att

- Vara rådgivande i frågor som rör äldre
- Vara remissinstans
- Föra fram förslag och uppfattningar

I Region Stockholms Pensionärsråd har Sven-Arne Wennerberg/Kurt-Olov Axelsson SPF varit vår gemensamma representant under VT resp. HT

### **Rapport aktuella frågor år 2025**

Rådet har i år fokuserat på att lyfta frågor kring samverkan, ofrivillig ensamhet, boendeformer för äldre och planering av dessa i kommunen, förebyggande hälsovård och omsorg, kommunens arbete med klimatfrågor samt mötesplatser för äldre i kommunen. Men även frågor som tillgänglighet, omsorg, trygghet, säkerhet, civil beredskap och kommunens trygghetspunkter har lyfts.

En stående punkt på dagordningen under 2025 är hur Huddinge kan utvecklas till att bli en ännu mer äldrevänlig kommun”. Pensionärsföreningarna har också fått en stående punkt. ”Information från föreningarna”

Fokusområdena för 2025 har varit:

Samverkan med Huddinge Funktionshinderråd och andra pensionärsråd i länet

Ensamhet bland äldre i kommunen

Boendeformer för äldre och planering av dessa i kommunen

Förebyggande hälsovård för äldre

Kommunens arbete med klimatfrågor

Mötesplatser för äldre i kommunen

Äldrevänlig kommun

Arbetsplan för 2026

# EKONOMISK STÄLLNING OCH RESULTAT

Föreningens ekonomiska ställning vid årets utgång framgår av nedanstående resultat- och balansrapport.

PRO centrala Huddinge  
812800-4069  
2025-01-01 - 2025-12-31

1 (1)  
Utskriven: 2026-03-06, 16:17  
T o m ver nr: A 57

## Resultatrapport

2025-01-01  
2025-12-31

### RÖRELSENS INTÄKTER

#### Försäljning

3010 Mötesintäkt	15 322,17
3020 Kultur, studieintäkter, släktforskning mm	987,50
3030 Friskvårds och fritidsintäkter	12 200,00
3050 Lotteri intäkter (inkl Seniorlotteriet)	3 682,01
3500 Medlemsavgifter, Medlem från PRO	27 655,00
3501 Bidrag	25 845,00
<b>Summa försäljning</b>	<b>85 691,68</b>

### SUMMA RÖRELSEINTÄKTER

**85 691,68**

### RÖRELSENS KOSTNADER

#### Material och varor

4010 Möteskostnader, ABF Lokal , förtäring	-16 332,00
4011 Underhållning medlems möten	-23 866,00
4020 Kultur, studiekostnader, släktforskning mm.	-3 686,00
4030 Friskvård och fritidskostnader	-12 475,00
4050 Lotterikostnader	-3 988,42
<b>Summa material och varor</b>	<b>-60 347,42</b>

### BRUTTOVINST

**25 344,26**

#### Övriga externa rörelseutgifter/kostnader

5060 Städning av lokaler	-99,00
5090 Övriga lokalkostnader	-3 668,00
5990 Övriga kostnader	-2 284,00
6110 Kontorsmateriel	-3 278,60
6230 Datakommunikation,Tele 2	-3 391,00
6250 Porto och brevbärare	-5 238,00
6570 Bankkostnader	-988,85
<b>Summa externa rörelseutgifter/kostnader</b>	<b>-18 947,45</b>

### SUMMA RÖRELSEKOSTNADER

**-79 294,87**

### RESULTAT FÖRE AVSKRIVNINGAR

**6 396,81**

### REDOVISAT RESULTAT

**6 396,81**

## Balansrapport

	2025-01-01	Förändring	2025-12-31
<b>TILLGÅNGAR</b>			
<b>Anläggningstillgångar</b>			
1210 Maskiner och inventarier	19 629,00	0,00	19 629,00
1219 Ack avskrivn maskiner	-19 628,00	0,00	-19 628,00
<b>Summa anläggningstillgångar</b>	<b>1,00</b>	<b>0,00</b>	<b>1,00</b>
<b>Omsättningstillgångar</b>			
1910 Kassa	174,14	0,00	174,14
1911 Mötesväxelkassa JH	361,00	0,00	361,00
1920 PlusGiro	25 026,39	6 396,81	31 423,20
1950 SBAB	124 114,75	0,00	124 114,75
<b>Summa omsättningstillgångar</b>	<b>149 676,28</b>	<b>6 396,81</b>	<b>156 073,09</b>
<b>SUMMA TILLGÅNGAR</b>	<b>149 677,28</b>	<b>6 396,81</b>	<b>156 074,09</b>
<b>EGET KAPITAL OCH SKULDER</b>			
<b>Eget kapital</b>			
2010 Eget kapital	-135 150,69	0,00	-135 150,69
2098 Vinst eller förlust från föregående år	-14 526,59	0,00	-14 526,59
2099 Årets resultat	0,00	-6 396,81	-6 396,81
<b>Summa eget kapital</b>	<b>-149 677,28</b>	<b>-6 396,81</b>	<b>-156 074,09</b>
<b>SUMMA EGET KAPITAL OCH SKULDER</b>	<b>-149 677,28</b>	<b>-6 396,81</b>	<b>-156 074,09</b>

### Kommentarer:

Föreningens redovisning följer kontantmetoden vilket innebär att kostnader redovisas när de betalas och intäkter när de flyter in. Några periodiseringar har inte gjorts.

Styrelsen föreslår årsmötet besluta, att årets resultat 6396,81 kr överföres i ny räkning.

## SLUTORD

Under första hälften av 2025 kunde vår verksamhet genomföras men under andra halvan fick vi på grund av lokalbyte ge oss och göra det vi kunde under de förutsättningar vi hade. Men aktiviteter leder till upplevelser och nya vänner.


Även i år har folk blivit lurade både på pengar och smycken.

VIKTIGT! ÖPPNA INTE DÖRREN FÖR OBEKANTA OCH LÄGG PÅ LUREN! Det är INTE oartigt.

Vi hoppas att 2026 blir ett fredens år för hela världen.

Styrelsen tackar för visad förståelse och stöd under året från er medlemmar

Huddinge mars 2026



Christina Jansén, Ordförande

Birgitta Winblad Studieorganisatör Vice ordförande  
t.f. Kassör

Eva-Marie Björkbacka, Ledamot

Lena Eriksson, Ledamot

Gunilla Wester, Ledamot

Gunnar Viktorsson, Sekreterare