

2024-02-07

Nr 1 • februari • 2024



## Tussmötegården och Solrosen övergår i kommunal regi

Under de senaste åren har vård- och omsorgsboendet Tussmötegården med dagverksamheten Solrosen drivits på entreprenad av Vardaga Silverhemmen AB. Från och med 1 februari 2024 är det stadsdelsförvaltningen som ansvarar för driften av verksamheten.

Tidigt på torsdagsmorgonen den 1 februari förbereddes ett evenemang på Tussmötegården för att fira att vård- och omsorgsboendet och dagverksamheten Solrosen nu åter är i kommunal regi och drivs av stadsdelsförvaltningen.

Alla medarbetare välkomnades med frukost samt förseddes med nya arbetskläder med stadens logotype. Representant från Vardaga Silverhemmen AB överlämnade blommor och tackade för de år som de har ansvarat för driften av verksamheten. Milton Carlander, biträdande avdelningschef inom Social omsorg Äldre välkomnade all personal till Enskede-Årsta-Vantörs stadsdelsförvaltning och berättade att han såg fram emot med glädje att få ta över en så väl-

fungerande omsorg för de äldre vid Tussmötegården och Solrosen.

– Många är med rätta väldigt stolta över verksamheten så som den ser ut idag, berömde Milton.

Under dagen bjöds all personal och de boende vid Tussmötegården samt deras anhöriga på tårta.

Andrea Gisslén är enhetschef för verksamheterna.

### FAKTA TUSSMÖTEGÅRDEN



Vård- och omsorgsboendet **Tussmötegården** är fördelade på två hus med adresserna Ramviksvägen 211 och Tussmötevägen 171.

**Solrosen** är en biståndsbedömd dagverksamhet på Kumlagatan 17

### I korthet



#### Tipsa om S:t Julianpriset

Nu är det dags att lämna tips på vem du tycker ska få årets pris – sista dag är den 24 mars! S:t Julianpriset är Stockholms stads pris för att belöna arbete som görs för att inkludera människor med funktionsnedsättning i samhället. Priset delas ut i fyra olika kategorier till verksamheter inom Stockholms stads geografiska gräns. Verksamheterna kan bedrivas av staten, kommunen, regionen, privata näringslivet eller föreningsliv och ideella verksamheter. Läs mer på intranätet.



#### Snart är det dags för medarbetarenkäten

Det är viktigt för staden att vara en attraktiv arbetsgivare med arbetsplatser där medarbetarna trivs och utvecklas. Från och med 12 februari skickas medarbetarenkäten ut.

Precis som tidigare år får du enkäten via e-post och fyller i den digitalt, via länken du får i mejlet. Enkätsvaren ger chefer och medarbetare underlag för att gemensamt arbeta mot målen för att ge bästa möjliga service till stockholmarna. Dina svar är viktiga för att vi tillsammans ska skapa en ännu bättre arbetsplats. Sista svarsdag är den 6 mars.



## Många deltagare på trygghetsvandring

I mitten av januari genomfördes en trygghetsvandring i området runt Gullmarsplan tillsammans med representanter från olika förvaltningar inom Stockholms stad och polisen. Även nya ägare till fastigheter vid Gullmarsplan deltog med stort intresse för närområdet.

Onsdagen den 17 januari snöade det ymnigt i området och det var länge oklart om det skulle gå att genomföra den planerade trygghetsvandringen och framför allt fanns en osäkerhet om det skulle komma några deltagare. Men det skulle visa sig att intresset för att medverka på trygghetsvandringen var stort och många bra erfarenheter utbyttes.

– Det var extra roligt att en grupp nattvandrande personer från Årsta hade hörsammat vandringen och bidrog med mycket kunskap och iakttagelser från området, berättar parkingengör Isa Hellberg. Deltagarna fick under vandringen på kvällen pulsa fram i en decimeter nysnö. Men det var inget som hindrade deltagarna på trygghetsvandringen. – Med den vita snön kändes plötsligt den allmänna otrygghetskänslan gan-

ska långt borta, men det finns förstås prång, parkeringsplatser, trappor och annat som fortfarande upplevs som otrygga, säger Isa.

### Nytt kartverktyg underlättade informationsinsamlingen

Alla platser som upplevdes som otrygga loggades direkt in i ett nytt kartverktyg via en app. De boende som inte hade möjlighet att vara med på vandringen hade haft möjlighet att maila in förslag och på platser som de upplevde som otrygga. Förslagen kan till exempel handla om att förbättra tryggheten med bättre belysning eller om att klippa ner höga buskar.

### Tre vandringar per år

Stadsdelsförvaltningen arrangerar tre trygghetsvandringar per år på olika platser i stadsdelsområdet. Dessutom medverkar förvaltningens parkingenjörer ofta på vandringar som arrangeras av fastighetsägarna för att fånga in synpunkter om otrygga platser som kan bli mer trygga i stadsdelsområdet.

## Stadsdelsnämnden



**Torsdag 25 januari** hade Enskede-Årsta-Vantörs stadsdelsnämnd sammanträde.

Nämnden fattade då beslut om följande ärenden:

### Medborgarförslag

- Medborgarförslag om förbättringsmöjligheter i stadsdelsområdet
- Medborgarförslag om att placera pingisbord på Dalens lekplats
- Medborgarförslag om sänkt åldersgräns på fritidsgården och fler fotbollsplaner i Östberga

### Remisser

- Remiss av ändring av reglementen för vissa facknämnder och stadsdelsnämnder



### Rätt kompetens behövs

I Sverige har alla människor samma rätt att välja hur de vill leva sina liv, och att vara lika delaktiga. Det är lag på det. Detta ställer krav på oss som arbetar med att ge personer med funktionsnedsättning stöd. – Vi behöver ha rätt kompetens och rätt förhållningssätt för att kunna ge ett stöd och ett bemötande som är rätt anpassat efter den person vi möter, berättar Veronica Liffner, bitr. enhetschef vid daglig verksamhet LSS- avd för Avdelningen för Social omsorg vuxen. Därför behöver vi också ett pedagogiskt ramverk. Det pedagogiska ramverket ringar in det som alla medarbetare behöver kunna i LSS-verksamhet.





## Anställ en sommarjobbare

**Nu har planeringen för årets ferierarbete startat och det behövs arbetstillfällen inom alla våra verksamheter. Kan din enhet erbjuda en ungdom tre veckors arbete i sommar?**

Nu har feriejobbshandläggarna Sandra och Carolina startat planeringen inför årets sommarjobsperiod. Det behövs arbetstillfällen inom alla våra verksamheter. Ungdomarna erbjuds tre veckors arbete och blir ofta uppskattade på sina arbetsplatser. En tidig registrering av arbetstillfällen underlättar handläggningen för Sandra och Carolina. Om ni har möjlighet att

ta emot sommarjobbare anmäler ni dessa arbetstillfällen via e-tjänsten. – Registrera arbetstillfällen senast 7 mars så att vi kan göra bästa möjliga matchningar för ungdomar och arbetsplatser, hälsar Sandra och Carolina.

**Är du intresserad av att veta mer?**

Tveka inte att kontakta feriejobbs-handläggarna:  
Sandra Chahine och Carolina Eriksson  
Tfn: 08-508 20 350  
E-post: feriejobb.eav@stockholm.se



## Tyck till om planer på nya bostäder vid Årsta centrum

Staden planerar cirka 40 nya bostäder i Årsta genom att en byggnad i korsningen Bränningevägen/Skedviksvägen byggs på med två våningar.

Det skulle ge cirka 40 bostäder i form av hyresrätter. Det planeras även att skapas en bostadsgård och på taket finns möjlighet att uppföra en takterrass samt en mindre pergola.

Den 16 januari–26 februari pågår samråd för planerna. Ta chansen att tycka till och titta närmare på förslaget.

### Samrådsmöte

Den 13 februari klockan 17–19 är det samrådsmöte i Årsta folkets hus, Hjälmarsvägen 26. Välkommen! Här kan du också läsa mer om förslaget:

**vaxer.stockholm/skedviksvägen**



## Fler informationstillfällen om din pension 2024

För att möjliggöra en större flexibilitet för medarbetare att delta på informationstillfällen om tjänstepension och allmän pension, kommer det att erbjudas både fysiska och digitala informationstillfällen under 2024.

### Tillfällen för dig som är 60+

- 11 april klockan 14.00–16.00, digitalt med 500 platser.
- 17 april klockan 10.00–12.00, digitalt med 500 platser.
- 8 oktober klockan 14.30–16.30, digitalt med 500 platser.
- 23 maj klockan 10.00–12.00, fysiskt med 120 platser i Bolindersalen.
- 19 november klockan 14.00–16.00, fysiskt med 120 platser i Bolindersalen.

### För dig som är 30–59 år erbjuds ett digitalt tillfälle

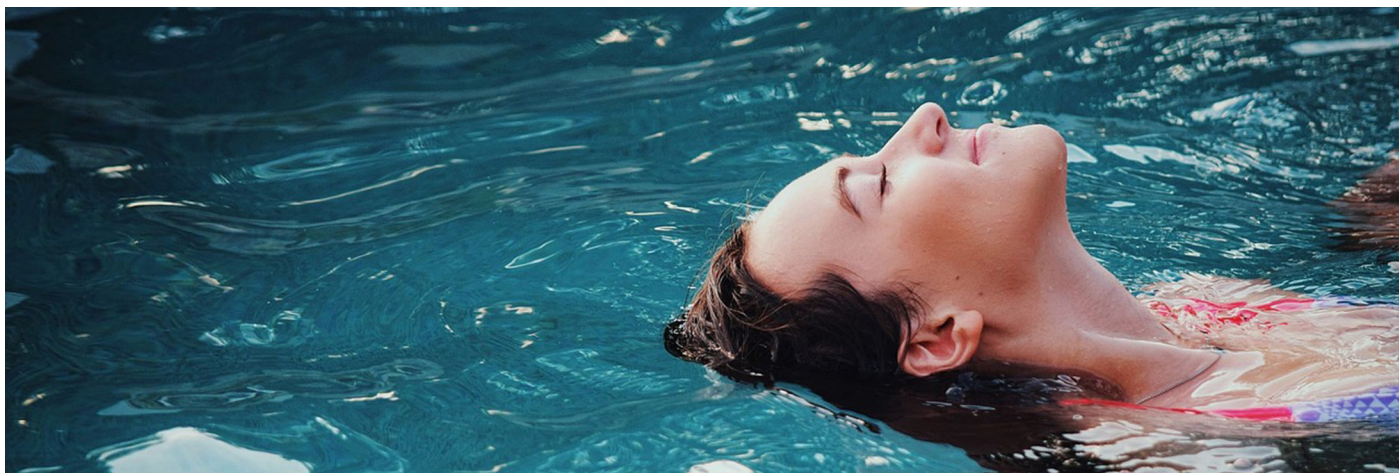
- 17 oktober klockan 10.00–12.00, digitalt.



## Vill du hjälpa till?

Vill du vara med i stadsdelsförvaltningens resursgrupp? Resursgruppen består av medarbetare från förvaltningen som är beredda på att genomföra trygghetsskapande och stödjande arbete i händelse av en allvarlig händelse i stadsdelsområdet. Kontakta Karin Bjurholm så får du veta mer. E-post: [karin.bjurholm@stockholm.se](mailto:karin.bjurholm@stockholm.se)





# Friskvård i Enskede-Årsta-Vantör

Du vet väl att stadsdelsförvaltningen erbjuder ett friskvårdsbidrag till alla medarbetare som har en tillsvidareanställning eller en tidsbegränsad månadsanställning?

## Friskvårdsbidrag 2024

Möjligheten till att nyttja alternativet "friskvårdstimme" har utgått då flertalet av medarbetarna i verksamheterna inte har möjlighet att ta ut en friskvårdstimme och att villkoren för friskvård ska vara lika för alla medarbetare i hela staden.

Då avtalet med friskvårdsleverantören Epassi har gått ut kan du inte välja friskvård genom Epassis portal.

## Friskvård för 3000 kr/år

För dig som är tillsvidareanställd uppgår friskvårdsbidraget från och med år 2024 till som högst 3000 kr/år. För tillsvidareanställda utges 3000 kr/år för hela året. Medarbetare som anställs senare under året får bidrag beräknat per månad. Samma gäller för medarbetare som har ett planerat avgångsdatum.

Tidsbegränsat månadsanställda får friskvårdsbidrag beräknat per månad.



## Så här gör du

Friskvårdsbidraget redovisar du från och med 2024-01-01 i LISA självservice under Egna utlägg och Friskvård. Kvitto och underlag för utlägget lämnar du till närmaste chef som attesterar och godkänner i LISA självservice. Friskvårdsbidraget betalas ut via löneutbetalning efter attest av chef. När du lägger in eget utlägg för friskvård så visas den totala summan som du har tagit ut under året.

## Registrera senast 30 november

Egna utlägg avseende friskvårdsbidrag ska registreras innevarande år senast 30 november. Det är inte möjligt att registrera i efterhand. Du kan inte ta ut dubbla friskvårdsbidrag om du har arbetat på flera förvaltningar. Friskvårdsbidrag räknas samman för hela Stockholms stad och får max uppgå till 3000 kr per år. På intranätet kan du läsa mer om vad som gäller för friskvårdsbidrag i Enskede-Årsta-Vantör.

## Godkända friskvårdsaktiviteter

Friskvård är ett samlingsbegrepp för aktiviteter som förebygger och främjar hälsan. Med detta menas enklare aktiviteter med inslag av motion eller för behandling som är avstressande eller motverkar ömhet och stelhet. Det kan också användas till kostrådgivning och rådgivning i samband med rökavvänjning. För aktiviteter utan inslag av motion, till exempel massage, får aktiviteten

kosta maximalt 1 000 kronor per tillfälle för att vara av mindre värde och skattefritt.

## Vad kan friskvårdsbidraget användas till?

Friskvårdsbidraget kan bara användas för att bekosta avgiften för själva aktiviteten. Det kan exempelvis vara gymkort, startavgifter, kursavgifter, banavgifter, fiskekort eller liftkort. Skatteverket anser däremot inte att friskvårdsbidraget kan användas för att betala personliga medlemsavgifter i föreningar eller andra sammanslutningar. Inte heller kostnader för licenser, körkort, diplom och liknande kan bekostas med friskvårdsbidrag.

Friskvårdsbidraget kan inte användas för att köpa utrustning. Det kan inte heller användas för att hyra utrustning. Däremot kan det ingå utrustning i själva aktiviteten, exempelvis bowlingklot ingår vid köp av bowlingaktivitet. I dessa fall kan friskvårdsbidraget användas för att bekosta aktiviteten inklusive utrustning. Om utrustning hyrs separat i samband med betalning för en aktivitet kan friskvårdsbidraget bara användas för att bekosta aktiviteten, inte utrustningen.

Tänk på att friskvårdsbidraget enbart får nyttjas vid köp av tjänster som är godkända som friskvård. Det är viktigt att Skatteverkets regler följs och den som nyttjar personalförmånen ansvarar för att gällande regler efterlevs.

# Stärk din fysiska och mentala hälsa med hjälp av **STAR**

Enskede-Årsta-Vantör är en förvaltningar som är anslutna till STAR. STAR är en ideell personalförening med fokus på friskvård och hälsa. Föreningen finns för dig som är anställd i Stockholms stad och anordnar bland annat kurser inom träning och kultur, samt arrangerar tävlingar och erbjuder diverse rabatter.

Här finns olika typer av friskvårds- och trivselaktiviteter där alla kan delta oavsett tidigare erfarenheter, utan prestation på resultat. Fokus ligger i att kunna hjälpa dig som medarbetare att trivas och må bra både på din arbetsplats och på hemmaplan under din fritid med hjälp av motion, idrott, hälsa och kultur.

## Bokcirklar och kurser

Du kan exempelvis vara med i bokcirklar, gå på cirkelträning, delta i matlagningskurser, livsyogakurser, trollerikurser och Qigong.

Som medlem får du ta del av följande:

- Subventionerade idrotts- och motionskurser.

- Subventionerade kurser för kropp och själ.
- Subventionerade kurser i kreativa sysselsättningar.
- Subventionerad entré till stadens simhallar.
- Subventionerad entré till olika kulturella evenemang.
- Rabatt på bland annat massage, kiropraktik, hälsosamtal, hudvård, fotvård, hälsotester, livscoaching och stadsvandringar i mobilen.
- Möjlighet att delta i stadens kommunalmästerskap.
- Möjlighet att delta i olika tävlingar.

Ett medlemskap i föreningen STAR kostar 130 kronor per kalenderår. När du har betalat för avgiften skickas ett digitalt medlemskort till den angivna e-postadressen.

STAR har idag cirka 3000 medlemmar vilket gör det till Stockholms Stads största personalförening.

För mer information besök: [www.starstockholm.se](http://www.starstockholm.se)



## Kvalitetsutmärkelsen 2024 har öppnat

Ta chansen att bli en del av Kvalitetsutmärkelsen 2024 – en unik möjlighet att visa upp er verksamhet och samtidigt få stöd i ert systematiska kvalitetsarbete. Alla verksamheter inom stadens förvaltningar och bolag samt entreprenörer och enskilt drivna verksamheter som finansieras av Stockholms stad kan delta i Kvalitetsutmärkelsen. Det finns några grundläggande kriterier som måste uppfyllas. På stadens webbplats finns all information samlad.

Om din verksamhet är intresserad av att delta kan ni skicka in er ansökan nu! I ansökan ska namn på chef, kontaktperson med kontaktuppgifter, verksamheten samt förvaltning, bolag eller företag framgå. Ansökan är inte bindande.

Ansökan om deltagande skickas senast den 22 mars.

# Leah - ny kommunikator på plats

I början av december började Leah Zepeda Persson som ny kommunikator efter Calle Hedrén som slutade sin anställning för att gå vidare till Vinnova.

Leah som i grunden är journalist och fotograf har jobbat många år med både intern och extern kommunikation. Närmast kommer hon från Polismyndigheten men har framför allt lång arbetslivserfarenhet från Försvarsmakten där hon arbetade i totalt 11 år som kommunikator och kommunikationschef.

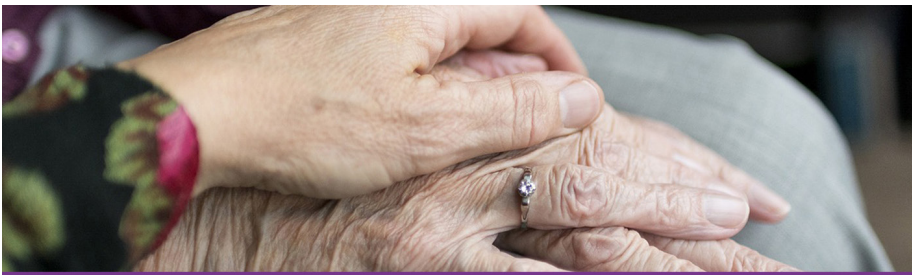


## Härlig insändare i Mitti

Härom veckan kunde lokal-tidningen Mittis läsare ta del av fint beröm från en nöjd brukare som lovordade Årsta hemtjänst!

” Alltid vänliga, uppmuntrande och några av er med många många års erfarenhet i ert yrke”.





# EÅV har kartlagt lex Sarah-processen

Lex Sarah-utredare på Enskede-Årsta-Vantörs stadsdelsförvaltning har tagit fram en processkarta för att kvalitetssäkra arbetet med lex Sarah.

Insatser inom socialtjänsten och verksamheter enligt LSS ska vara av god kvalitet. Det gäller oavsett om verksamheten drivs i kommunal eller enskild regi och för både myndighetsutövning och övriga insatser. Den som bedriver socialtjänst eller verksamhet enligt LSS ska utveckla och säkra verksamhetens kvalitet systematiskt och fortlöpande. Verksamheten ska ha ett ledningssystem för att utveckla och säkra verksamhetens kvalitet.

Om det uppstår missförhållanden eller risk för missförhållanden vid verksamheter inom bland annat äldreomsorg eller omsorgen om personer med funktionsnedsättning är personalen vid verksamheten skyldiga att anmäla detta enligt Lex Sarah. Bestämmelserna om lex Sarah finns i socialtjänstlagen och i lagen om stöd och service till vissa funktionshindrade.

Att följa bestämmelserna om lex Sarah är en viktig del av socialtjänstens kvalitetsarbete. Under 2023 publicerade Enskede-Årsta-Vantörs stadsdelsförvaltning sitt Kvalitetsledningssystem där lex Sarah utgör en del i helheten. För att förstärka arbe-

tet med lex Sarah ytterligare inrättades en lex Sarah-grupp bestående av förvaltningen lex Sarah-utredare. Gruppen samordnas av Joanna Millares Rosell, enhetschef på Staben.

- Gruppen ger oss möjlighet att dela erfarenheter mellan avdelningarna och ta stöd av varandra för att höja nivån på våra utredningar, säger Joanna. Genom att nyttja kvalitetsledningssystemet kan vi nå ut med en gemensam bild av hur processen ser ut, från att skapa kännedom i verksamheterna till att rapportera och utreda missförhållanden för att i slutändan nå fram till förbättringar.

## Så syftet är att skapa förbättringar?

- I grund och botten handlar det om att ta tillvara på något som inte fungerat och skapa något bättre av det. En grundsten i kvalitetsarbetet oavsett om det handlar om mindre avvikelser eller allvarliga missförhållanden, fortsätter Joanna.

## Hur går det till?

- Det är ett samspel mellan oss som utreder och den verksamhet som uppmärksammat ett missförhållande där vi som utredare stöttar verksamheten att hitta förbättringarna, fyller Liselott Montgomery i. Liselott är lex Sarah-utredare på Social omsorg äldre.

## Kan det inte vara känsligt att bli utredd?

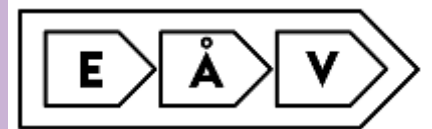
- Det fiffiga med lex Sarah är att fokus ligger på utvecklingen. Vi utreder inte vem som gjort fel utan vad vi kan lära oss och göra bättre. Det har en positiv klang till sig, förklarar Gustav Hjorth Tegman, lex Sarah-utredare på Social omsorg Vuxen.

## Vilket stöd får verksamheterna av processkartan?

- Den sammanfattar och visualiserar hur arbetet med lex Sarah går till, vem som gör vad och ger länkar till relevanta dokument och annan information, svarar Ewa Franzén, lex Sarah-utredare på Social omsorg barn och unga.

- Det sätter också processen i rätt sammanhang. I grund och botten skiljer sig inte lex Sarah från andra typer av avvikelser. Det är en del av avvikelshanteringen som i sin tur utgör en del i förvaltningens systematiska förbättringsarbete, förklarar Viktor Johansson, projektledare för kvalitetsledningssystemet.

Läs mer om lex Sarah-processen i Kvalitetsledningssystemet på intranätet.



## Lex Sarah-gruppen består av:

- Joanna Millares Rosell, enhetschef på Staben och gruppens samordnare
- Liselott Montgomery, utredare Social omsorg äldre
- Gustav Hjorth Tegman, utredare Social omsorg vuxen
- Tove Heder, utredare Social omsorg vuxen
- Ewa Franzén, utredare Social omsorg barn och unga
- Viktor Johansson, projektledare för kvalitetsledningssystemet

# Näringslivsanalys på webben

Nu finns en näringslivsanalys för varje stadsdelsområde publicerad på webbplatsen **företagsservice.stockholm**.

Stadsledningskontoret har tagit fram lättöverskådliga bilder av profilnärningar, områdets karaktär och utvecklingsplaner. Analyserna riktar sig

till företagare i området, och de som funderar på att etablera sig där, men är lika mycket ett internt verktyg för stadens medarbetare.

<https://foretagsservice.stockholm/vad-handar-i-ditt-naromrade/naringslivsanalys-av-enskede-arsta-vantor/>



## Workshop om registrering av iPhones och iPads

Den 13 februari håller Digitalt verksamhetsstöd en workshop om att registrera gemensamma eller personliga iPhones/iPads. (Obs gäller ej medarbetare i EDU/förskolor).

Välkomna till en workshop om att registrera iPhones och iPads. Vi vänder oss till dig som har i uppgift att registrera gemensamma iPhones/iPads och till dig som vill veta hur man registrerar en personlig iPhone/iPad.

Vi går igenom funktionerna i verktyget mstart2 (som används att registrera mobiler, låsa upp PUK-kod, låsa upp skärmlåset mm).

Ta med din dator och mobil.

### 13 februari kl 13-14

Lokal: Arholma, plan 3 i förvaltningshuset, Slakthusplan 8A

### 7 mars kl 14-15

Lokal: Sandhamn, plan 3 i förvaltningshuset, Slakthusplan 8A

### Anmäl dig till

[funktion.sd14.digitaltverksamhetsstod@stockholm.se](mailto:funktion.sd14.digitaltverksamhetsstod@stockholm.se)

## Näringslivsanalys av Enskede-Årsta-Vantör

Enskede-Årsta-Vantör är ett område med stark utveckling och ett av de områden som växer mest i Stockholm.

I stadsdelen byggs tunnelbanan ut och fler än 20 000 nya bostäder väntas byggas. Detta öppnar för nya affärsmöjligheter i en stadsdel med blandad befolkning, många arbetsplatser och goda kommunikationer.

### Stort blir större

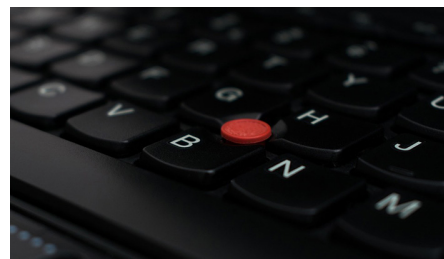
- 22 500 nya bostäder till år 2045.
- 140 000 invånare år 2045, en ökning med 35 000 från 2022.
- Tunnelbanan byggs ut – ny linje, fler tåg, kortare restid och en ny station i Slakthusområdet.
- 40 000 besökare rymt i Tele2 Arena, som tillsammans med Avicii Arena och Slakthusområdet bildar ett nav för mat och nöjen i Söderstaden.
- Över 40 000 personer arbetar i stadsdelsområdet.
- 5 400 arbetsplatser.

Så här beskrivs Enskede-Årsta-Vantör på webbsidan, där du också kan hitta information om näringsliv, kommunikationer, befolkning och bostäder, natur och nöje samt tryggare företagande.

## Välkommen till utbildning i att skriva tjänsteutlåtanden!

Den 15 maj 2024 tar årets första utbildning i att skriva tjänsteutlåtanden plats. Utbildningen riktar sig till tjänstepersoner som skriver tjänsteutlåtanden till Enskede-Årsta-Vantörs stadsdelsnämnd och till chefer som granskar och läser tjänsteutlåtanden.

Under utbildningen kommer vi bland annat gå igenom nämndprocessen, eDok, språk och tillgänglighetsanpassning. Du är varmt välkommen att delta på utbildningen även om du deltagit tidigare.



För mer information och anmälan kontakta nämndsekreterare Micaela Caldegren på [micaela.caldegren@stockholm.se](mailto:micaela.caldegren@stockholm.se).

### EÅV-bladet

Enskede-Årsta-Vantörs  
stadsdelsförvaltning  
Box 81, 121 22 Johanneshov

### Ansvarig utgivare:

Anders Carstorp, 08-508 14 210

### Redaktör:

Karin Bjurholm, 08-508 20 021  
Leah Zepeda Persson, 08-508 20 486