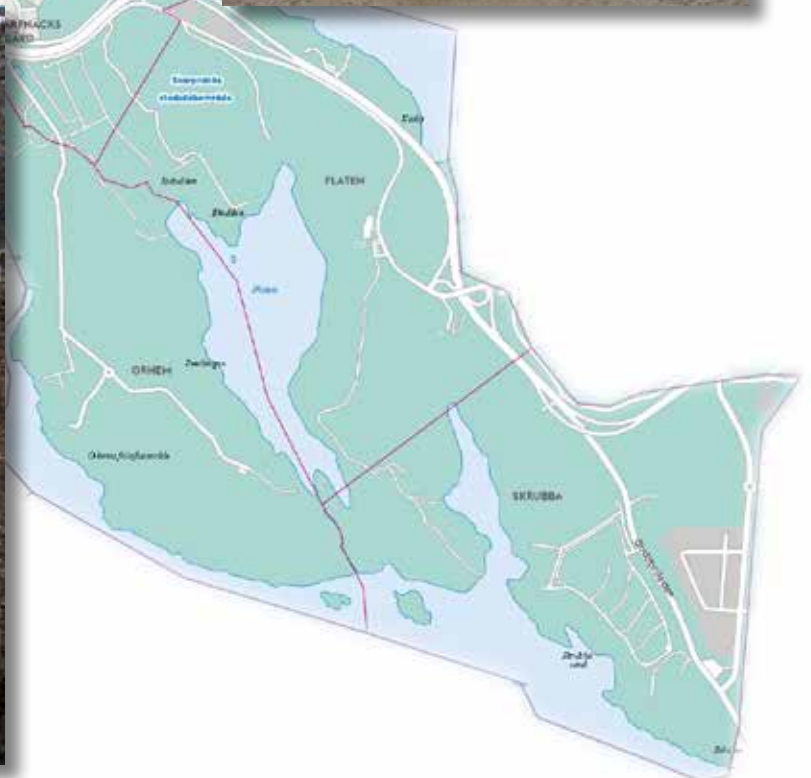


Konst och byggnader



En rundvandring i Skarpnäcks stadsdelsnämndsområde

Text och foto av Berit Sundberg och Barbro Norman, Skarpnäcks socialdemokratiska förening (nuvarande Kärrtorps socialdemokratiska förening) kompletterat 2020 av Jan Johansson och Leif Karlsson, PRO Kärrtorp.

Framsidan visar "Relief i konststen" av Axel Wallenberg från 1940-talet på husväggen Eslövsvägen/
Halmstadsvägen samt huvudbyggnaden vid Skarpnäcks gård, från 1867.

Kartan i bakgrunden visar Skarpnäcks stadsdelsområde.

Inledning

I Skarpnäcks stadsdelsområde ingår stadsdelarna **Hammarbyhöjden, Björkhagen, Kärrtorp, Enskededalen, Bagarmossen, Skarpnäcks Gård, Orhem** och **Skrubba**. Huvuddelen av vårt område hör till den mark i Brännkyrka socken som inkorporerades med Stockholms stad 1913. Större delen av Björkhagen och Kärrtorp överfördes från Nacka till Stockholm 1930.

Området runt Skarpnäcksfältet har varit befolkat av vikingar, vilket fornborgen och stensättningarna på höjden mot Flatensjön vittnar om. Dessa är från 900 e Kr. Områdets äldsta sevärdhet från förhistorisk tid är jättegrytan från istiden. Den är belägen på parkvägen mellan Skarpnäcksfältet och Bagarmossen, intill Skarpnäcks Gård, och lär vara Stockholmstraktens största med ett djup på 1,4 meter och 1,1 meter i diameter.

Under många hundra år ägdes det mesta av marken i vårt område av stora gårdar i närheten: Skarpnäck, Hammarby, Enskede och Nacka. Vid Skarpnäcks gård finns flera av de gamla byggnaderna kvar, medan Hammarbys huvudgård är borta. Flera torp och andra byggnader som hört till huvudgårdarna finns fortfarande kvar. Den vita gränsstenen vid Sockenvägen markerar den gamla gränsen mellan Skarpnäcks, Hammarbys och Enskede gårds ägor.

Innan dagens förstäder planerades användes en stor del av marken i Hammarbyhöjden, Kärrtorp, Björkhagen och Enskededalen för odling på kolonilotter. Ännu idag är vår stadsdel Stockholms största koloniodlingsområde, men odlingslotterna och stugorna finns längre söderut.

Med den här skriften vill vi uppmärksamma både gammal och ny bebyggelse i vårt stadsdelsområde. Vi lyfter också fram den offentliga konst som tillkommit i takt med att förstäderna byggts. Vi hoppas att du som läsare ska få lite ny kunskap, och framför allt inspiration till att se och fundera över den bebyggda miljön i vårt område. Vi anser att stadsdelarna i Skarpnäck har ett stort kulturhistoriskt värde och i stort bör bevaras oförändrade. De utgör en viktig del av hur Stockholms årsringar tillkommit och utvecklats.

Vi beskriver områdena från Hammarbyhöjden i norr till Skrubba i söder. Ett urval av byggnaderna och konstverken har fått nummer, som också återfinns på kartor.

Skriften gjordes ursprungligen av Skarpnäcks socialdemokratiska förening (nuvarande Kärrtorps socialdemokratiska förening) under kulturhuvudstadsåret 1998. Syftet var att uppmärksamma den offentliga konsten och arkitekturen, som finns mitt ibland oss. Det här är en version som omarbetats och uppdaterats 2008 och 2020, senast av PRO Kärrtorp med tillstånd från Kärrtorps socialdemokratiska förening.



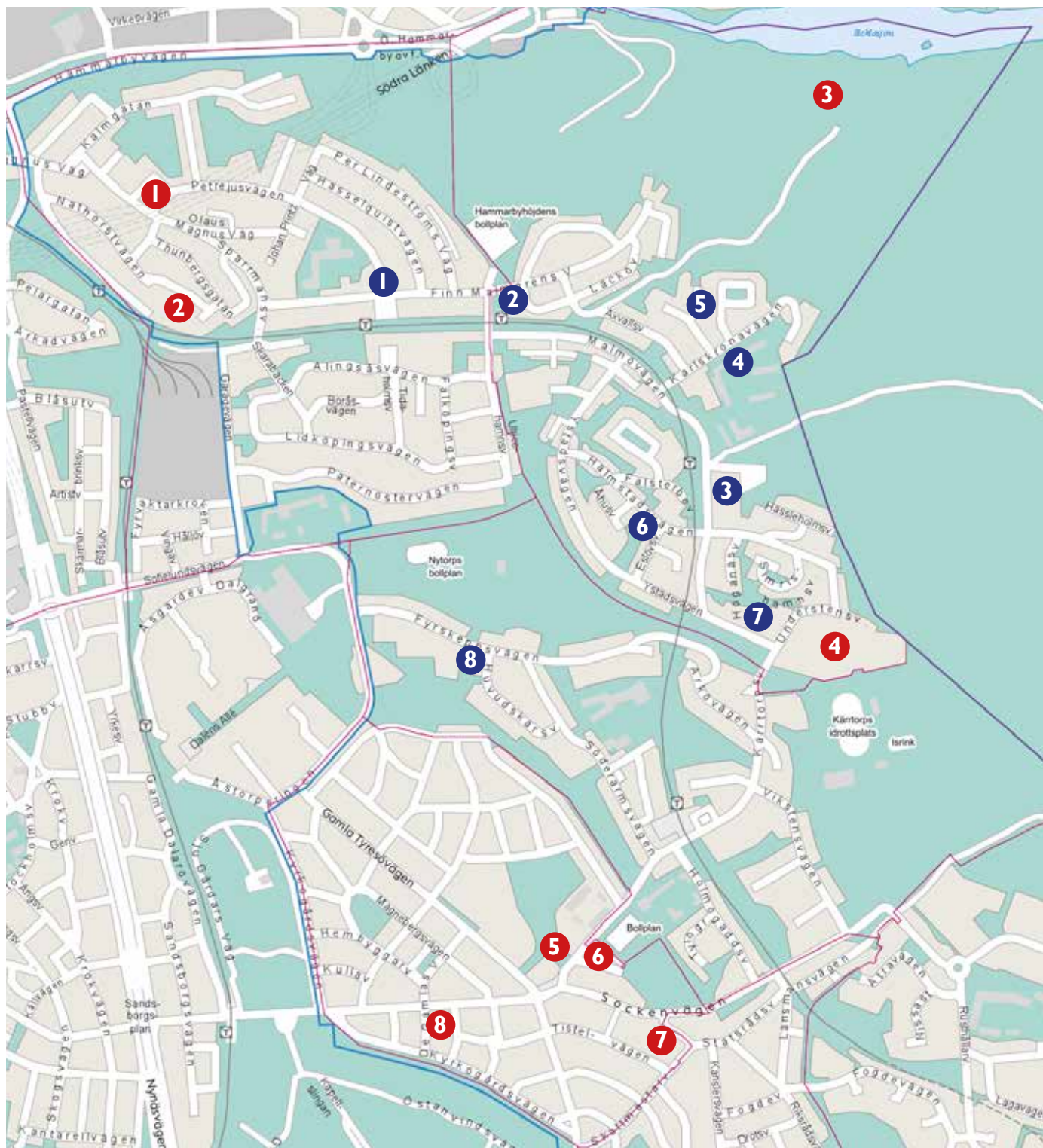
Ovan: jättegrytan.

Nedan: "Vita sten", som stått på sin plats vid Sockenvägen sedan 1700-talet.

Hitta platserna!

Kartan visar stadsdelarna Hammarbyhöjden, Björkhagen, Kärrtorp och Enschedalen. Några platser som beskrivs är markerade på kartan. Röd siffra står för byggnad eller område, blå siffra för konstverk.

Sök gärna upp fler platser och markera dem på kartan själv!



Hammarby och Hammarbyhöjden

Namnet Hammarby är känt sedan 1330-talet. Förleden är ordet hammar i betydelsen ”klippa, stenig mark”. Hammarby hörde till de egendomar som Gustav Vasa på 1550-talet donerade till Danviks hospital. Kungen flyttade ut sjuklingar och fattigvårdsfall dit för att slippa se dem kring slottet. Staden förvärvade Hammarby 1917 för att möjliggöra byggandet av Hammarbyleden. Huvudbyggnaden revs 1945.

Välbevarade äldre byggnader och gårdsmiljö som hört till Hammarby finns vid Lilla Sickla, i en vacker sprickdal öster om Hammarbybacken. (Läs mer i avsnittet om Björkhagen.) Kärrtorpet har också hört till Hammarby gård. (Läs mer i avsnittet om Kärrtorp.)

I norra delen av nuvarande Hammarbyhöjden finns en intressant plats som kan väcka kusliga känslor kring vår historia: På **Galgbacken**, kallad Kläppen, vid Kalmgatan stod stadens galge 1737-1818. Lite söderut, i parken utmed Solandergatan 2-8, låg avrättningsplatsen för halshuggning som användes 1737-1862. En stenring utmärker platsen. **I**

Hammarbyhöjden fick sitt namn 1948 och utgör den stadsdel, som 1932 kallades Hammarby. År 1931 utarbetades stadsplanerna för Hammarby av Ragnar Östberg. Det är ett av stadens första smalhusområden, som dock omarbetades av fastighetskontorets egna arkitekter såsom A Frid, T Sellman och S Frölén. Den äldre norra delen utgör ett exempel på funktionalismens genombrott i svensk arkitektur och stadsbyggnadshistoria. Med funktionalismen ville man skapa en öppen stadstyp, som därigenom skulle hindra lungtuberkulosens framfart.

År 1935 började byggnationen av de så kallade smalhusen. Bebyggelsen är enhetligt utformad med trevånings smalhus putsade i ljusa färger. Husen är inplacerade i parallella rader i den kuperade terrängen, med bibehållen naturmark. För att markera den historiska platsen ritades gatorna i ett solfjädersmönster kring den forna galgbacken.

Barnrikehusen eller Myrdalshusen, som de också kallades efter makarna Alva och Gunnar Myrdal, var koncentrerade till vissa kvarter. De var något enklare byggda för att hyran skulle bli billigare. Bland annat saknades balkonger. Lägenheterna var avsedda för barnrika familjer. För att få en lägenhet i dessa hus skulle man ha minst tre barn. Den vanligaste lägenhetstorleken var två rum och kök. Efter en livlig debatt i fackpress och dagstidningar beslöt fastighetsnämnden att förse även alla stadens barnrikehus med både varmvatten och badrum trots den ökade kostnaden.

Av de som flyttade in i de nya smalhusen kom de flesta från Södermalm. Under 1940- och 50-talen började allt fler från andra delar av Stockholm och landsorten att flytta till Hammarbyhöjden. De flesta var unga, nygifta par och barnfamiljer.

Under senare delen av 1980-talet inleddes ett upprustningsprogram, vilket innebar nybyggnation av cirka 1000 lägenheter genom förtätning. Bebyggelsen är främst placerad på gamla vägreservat och mer svårbyggd mark. Den nya bebyggelsen är i skala och fasadmateriell anpassad till den äldre bebyggelsen.

Willy Brandts park och **Tidaholmsparken** är ett par av områdets parker.



Smalhus i Hammarbyhöjden och detaljer vid port.

Gatunamn

Gatunamnen i Hammarbyhöjden berättar om Linnés förnämsta lärjungar och andra upptäcktsresande:

- Reseskildraren och språkforskaren *J. J. Bjömståhl*, 1731-1779, som blev känd efter sin död för dagböcker, som han skrev från en 12-årig resa till bl.a Grekland och Turkiet. ·
- Diplomaten *Ludvig Fabritius*, 1648-1729, känd för sina tre resor till Persien där han försökte etablera direkta handelsförbindelser.
- Polarforskaren, docenten *Finn Malmgren* född 1895, omkom vid Nobiles nordpolsexpedition år 1928.
- *Johan Printz*, 1592-1663, var guvernör över den svenska kolonien Nya Sverige, som då hade sin blomstringstid.
- Polarforskaren *A.G. Nathorst* 1850-1921 var även botanist och geolog.
- Biskop *Olaus Magnus*, 1490-1557, författare till det märkliga etnologiska arbetet om "De nordiska folken".
- Amiral *Louis Palander af Vega*, 1842-1920, polarforskare som deltog bland annat i Nordenskiölds expedition till Spetsbergen och var befälhavare på Vega under expeditionen genom Nordostpassagen.
- Fortifikationsofficeren *Per Lindeström*, som beskrivit sin färd till Nya Sverige, som han även utförde en karta över.
- Diplomaten *Petrus Petrejus*, ~1570-1620, som företog omfattande resor till Ryssland, över vilka han utgav omfattande reseskildringar.
- *Johan Renath*, karolinsk artilleriofficer död omkring 1744. Han företog vidsträckta resor i inre Asien.
- *Resare-Bengts Plan*: Efter Riksrådet Bengt Bengtsson Oxenstierna, 1591-1643, känd för sina omfattande resor i Orienten.
- *Johan Gabriel Sparfvenfeldt*, språkforskare och känd för sina resor i Ryssland, Asien och Afrika.
- Karolinen *Filip Johan Strahlenberg*, 1676-1747, som under sin fångenskap i Sibirien företog forskningsresor där och utarbetade en karta över delar av inre Asien.
- Forskningsresande *Johan Wahlberg*, född 1810, blev dödad av en sårad elefant 1856 under sin vistelse i Kalahariöknen. Han sände stora samlingar från sina resor i bland annat Sydafrika till Naturhistoriska Riksmuseet.
- Språkforskaren och diplomaten *Johan David Åkerblad* 1763-1819 företog många resor i Orienten och medverkade till tolkningen av den egyptiska hieroglyfskriften.
- *Petter Forsskål*, 1732-63, botaniker och upptäcktsresande, omkom på en expedition i Arabien.
- Forskningsresande *Fredrik Hasselquist*, född 1722 och död i Smyrna 1752, en av Linnés främsta lärjungar, som genomströvade Mindre Asien, Palestina och Egypten, där han förvärvade stora samlingar.
- *Pebr Kalm*, 1716-1779, som företog en botanisk forskningresa till Nordamerika.
- *Daniel Solander*, 1733-1782, botaniker, deltog vid Cooks världsomsegling och därmed även dennes stora geografiska upptäckter. Har även gett namn åt Solander Island utanför Nya Zeeland.
- *Anders Sparrman*, 1748-1820, naturforskare, deltog även han i Cooks världsomsegling. Utsänd av Gustaf III att studera möjligheterna till en svensk koloni i Senegal.
- *Carl Petter Thunberg*, 1743-1828 reste i Östasien och utarbetade en japansk flora.
- *Sten Bergman*, 1895-1975, forskningsresande och zoolog. Företog många resor över alla kontinenter utom Australien. Deltog i sex större vetenskapliga expeditioner. Medverkade flitigt i radio och TV.

Den södra delen av Hammarbyhöjden, Nytorp, stod klart 1948. **Nytorps gårde** med Nytorpsbadet från 1960-talet, är ett stort centralt grönområde mellan Hammarbyhöjden, Kärrtorp och Björkhagen. Gatorna här har uppkallats efter syd- och västsvenska orter.

Hammarbyskolan byggdes 1943 och ritades av arkitekt Paul Hedquist.

Nytorpsskolan byggdes 1951 och ritades av arkitekt David Dahl.

2 Hammarbykyrkan invigdes 1969 och ritades av arkitekt Erik Lindgren. Den drivs av EFS. Kyrkan ligger på Nathorstvägen 46.

Hammarbytornet, Telias radiolänktorn, byggdes 1985-86. Arkitekt var Bengt Lindros.

Hammarbyhöjdens servicehus byggdes 1988 med drygt 100 lägenheter. Det är inte längre servicehus.

Konsten i Hammarbyhöjden

Italienarna Mariano och Zappi lyfter upp den döende Finn Malmgren på isflak av marmor. Konstnärinnans val av skulptur till **Finn Malmgrens plan** beror på ett barndomsminne, när hon som flicka såg luftskeppet Italia med meteorologen Finn Malmgren göra ett svep över Smedsslätten, Bromma, inför starten mot Nordpolen. Denna expedition, som leddes av Umberto Nobile, slutade tragiskt då luftskeppet störtade 1928 i Arktiska oceanen norr om Ryssland. Vad som hände på isen med de tre överlevande är oklart. Finn Malmgren var skadad. De två italienarna återvände, de hade blivit tvungna att lämna Finn Malmgren på isen.

Willy Brandts park ligger vid Hammarbyhöjdens södra tunnelbaneutgång och tillkom 1998, för att hedra Willy Brandt. Han bodde som socialdemokratisk flykting i Hammarbyhöjden under andra världskriget. Efter kriget kom han att ha stor betydelse för Europas uppbyggnad och han blev Tysklands förbundskansler. Han fick Nobels fredspris 1971. Parken nyskapades 2007. Då restes även en skulptur av Willy Brandt.



Ovan: Willy Brandt av Rainer Fetting, rest 2007. Skulpturen är en gåva av Socialdemokratiska partiet.
Till vänster: Avskedet på polarisen av Elsie Dahlberg rest 1980, Finn Malmgrens Plan.



Överst skulptur vid Nytorpsbadet.
Skulptur på vägg av Sture Collin Petrejusvägen 46
Tall av Hans Björk placerad på Hammarbyhöjdens skolas gavel 1998 (vandaliserad).
Tegeldekoration "bock" av Tom Möller. T-banans södra biljetthall, 1958 flyttad 2003.

Björkhagen

3 **Lilla Sickla gård** är en av de äldsta byggnaderna i området. De två timrade och panelade husen är från senare delen av 1700-talet. Men gården finns nämnd redan 1629. Vid gården finns rester av en engelsk trädgård från 1800-talets början. Gården tillhör Stockholms stad sedan 1917. Öster om den finns den s.k. filosofens grav, med inskriptionen ”Hvilans boning – den dödliges hopp och mödors belöning”.

Björkhagen är en av de första förorterna, som planerades med den kommande tunnelbanan som förutsättning. Stadsplanen fastställdes 1945 och innehöll lamellhus, punkthus och ett mindre centrum. I senare ändringar av planen tillkom radhusbebyggelse. Bebyggelsen är anpassad till topografin. Centrum domineras av ett punkthus i 16 våningar, ritat av Georg Varhelyis, som inspirerats av Le Corbusier. Huset stod klart 1954 och de första fem våningarna var då ungdomshotell. I övrigt så har huset s.k. saxade lägenheter. Varje lägenhet har en halvtrappa upp eller ner, vilket medger att varje lägenhet har utsikt åt båda hållen trots att det bara finns ett trapphus.

Gatorna har, liksom i delar av Hammarbyhöjden, uppkallats efter syd- och västsvenska orter.

4 **Understenshöjden** (den så kallade ekobyen) är Stockholms första ekologiskt inriktade bostadsområde. I samarbete mellan HSB och Småa. Arkitekt för projektet var Bengt Bilén, HSB. Planeringen är genomförd med brukarmedverkan och även stort inslag av självbyggeri med nya miljöanpassade material. Byggstarten skedde hösten 1994.

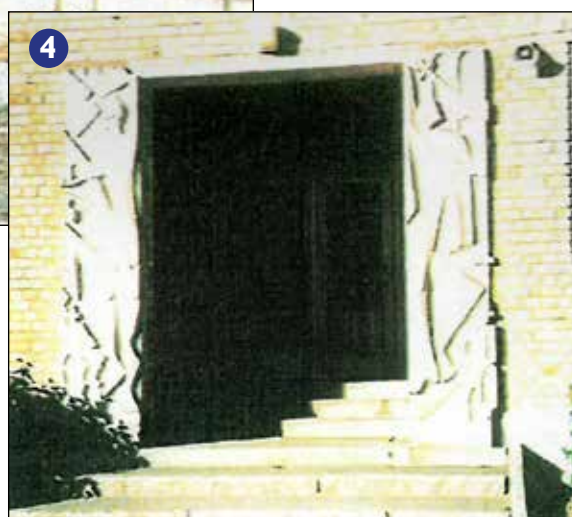
År 1999 stod nya bostäder i kvarteret Tjockan klara. Där låg tidigare ett industrihus som från början var Böhlmarks lampfabrik, sedemera KF:s.

Björkhagens skola byggdes 1949-50 och ritades av arkitekt Åke E Lindqvist.

Eckbacksskolan byggdes 1957 och ritades av arkitekt Karl W Ottesen. Ombyggd 1967 till vårdhem och 2002 om- och tillbyggd till bostäder.



Björkhagsbrunnen av Emil Näsval



Granitreliefer ”Don Quijote” och ”Hamlet” av Arne Jones 1949, Björkhagskafans entré



Lotusblomman,
bronsfontän av Robert
Nilsson

Markuskyrkan, invigd 1960 och ritad av arkitekt Sigurd Lewerentz. I Nationalencyklopedin anges att Markuskyrkan i Björkhagen är ett huvudarbete i svensk arkitektur efter 1945. Lewerentz tänkte på persisk byggnadskonst när han formade de låga murarna i mörkt helsingborgstegel. Byggnationen började i mars 1958 under Lewerentz ledning och han befann sig på arbetsplatsen varje dag. Han hade tänkt att kyrkans yttermurar skulle blåstras så att de breda murbruksfogarna försvann. Men när väggarna väl rests meddelade han att de fick stå kvar som de var. Kanske insåg han hur vackert de obehandlade murarna stod mot björkstammarna runt kyrkan. Markuskyrkan är inte någon lättöverskådlig byggnad. Det finns ingen självklar framsida. Huvudingången är placerad på sydfasaden. Man kommer direkt in i kyrkorummet, som har sparsamt dekorerade tegelväggar och stengolv. Kyrkans dagsljus kommer framförallt från två stora fönster vid koret. Ytterligare några små fönsteröppningar silar ner ett mjukt, nästan scenografiskt, ljus i rummet.

I Markuskyrkans plan förändrade Lewerentz ett gammalt, traditionellt mönster för kyrkobyggnande; att omge en hög mittdel med två låga sidodelar på var sida. Han lät den ena sidodelen försvinna, rummet fick sluta tvärt med den södra ytterväggen. Även kyrkans innertak skulle kunna vara ett förändrat traditionellt motiv. Rad på rad av valv böjlar på tvären över kyrkorummet. Ljusedunklet och de tunga stenarna i väggar och tak skapar en kämla av urtid och mystik.

Lewerentz har också formgivit armaturen och bänkarna av furu med lammskinsklädda knäfallsdynor. Istället för altartavla föreslog Lewerentz gobelänger. Han föreslog också att makarna Nilsson skulle utföra dessa.

Kyrkans kortvägg pryds av gobelänger med motiv från Jesus liv och kristen symbolik gjorda av textilkonstnärinnan Barbro Nilsson, komponerade av Robert Nilsson. Mellan gobelängerna ser man skulpturen "Den gode herden" i förgylld, driven koppar av Robert Nilsson, som också utfört bronsplattan på kyrkporten samt Lotusblomman utanför kyrkan.

Markuskyrkan har erhållit utmärkelser, bl.a. det första Kasper Sahlin-priset 1962. Den finns också avbildad på svenskt frimärke från 1987. År 2001 framröstades den till stockholmarnas mest omtyckta nutida byggnad.

Konsten i Björkhagen



5

Pelare III av Veikko Keränen, rest 1981, Björkhagsplan.

Björkhagsbrunnen med smideskonstverk av Emil Näsval, invigt oktober 1963, Björkhagsplan.

Relief på husvägg i konststen av Axel Wallenberg, Eslövsvägen/Halmstadsvägen. Se omslagsbild.

Granitreliefer "Don Quiote" och "Hamlet" av Arne Jones 1949, Björkhagsskolan.

"Lotusblomman", bronsfontän av Robert Nilsson. Markuskyrkan.

Antikinspirerade terrakottareliefer av Lena Lervik, 1999 (Ystadsvägen)

Vattenkonst av Axel Wallenberg rest 1948, Ronnebyvägen 7.



Pelare III av Veikko Keränen rest 1981, Björkhagsplan.



6

Nallen i konststen av Anders Jönsson rest 1948, Halmstadsvägen.



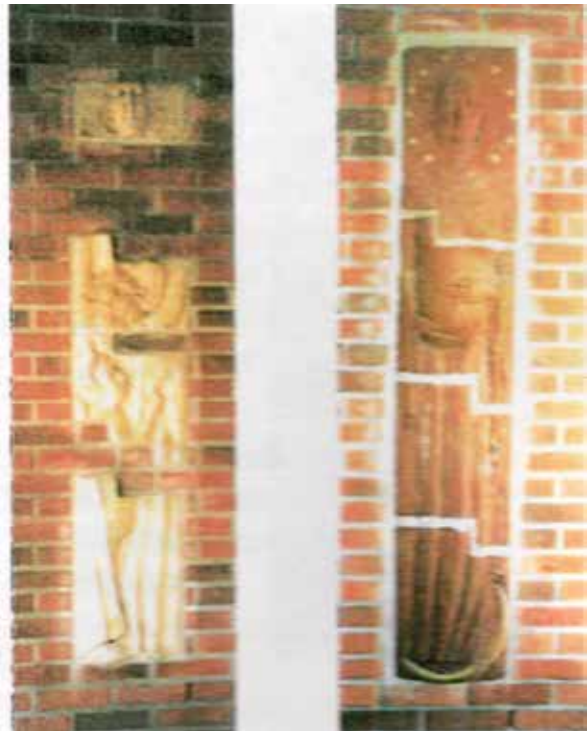
Terasas fåglar i brons av Torsten Renqvist rest 1991, Understenshöjden.



Flicka i brons av Axel Waleij rest 1950, Skanörvägen.



Bronsstaty "Britt" av Palle Pernevi rest 1950, Hässleholmsvägen 1.



7

Antikinspirerade terrakottareliefer av Lena Lervik, 1999, Ystadvägen.

Kärrtorp

Stockholms stad köpte området av Hammarby gård 1947.

Kärrtorp från 1895 var ett torp på Hammarby gårds ägor, beläget intill ett kärr. Torpets sista innevånare på 1930-talet hette Järnström. Mannen var åkare och hade en häst i stallet bakom stugan. Torpet finns kvar vid Kärrtorpsvägen.

Stadsdelen Kärrtorp byggdes 1948 och in på 50-talet med enhetlig trevånings lamellhusbebyggelse. Centrum som färdigställdes i början av 1960-talet är av en typ som senare kom att kallas stadsdelsgruppscentrum. Det skulle betjäna ett större område än stadsdelen och fick både biograf och medborgarhus. Centrum markeras av ett punkthus i tegel, ritat av Hjalmar Klemming, som avviker från övriga stadsdelen. Lamellhusen är putsade i grå och bruna nyanser med ljusa fönsteromfattningar. Husens placering i nordöst kan liknas vid en medeltida ringmur.



5

Kärrtorpet 1909 och idag



Arkitektur i centrala Kärrtorp: till vänster Hjalmar Klemmings punkthus. Ovan bebyggelse utmed Lågkärsvägen, där höghus med i karaktäristisk brun och vit puts, sammanbundna av lägre hus.

Biograf REFLEXEN öppnades 2/1 1961. Den är ritad av arkitekt Sverker Feuk. Över entrén lyste namnskylden i rött och i foajen var väggarna klädda med ekpanel. Salongen har utrustats med starkt sluttande golv. 60-talets första år var också de stora filmdukarnas tid. Reflexen utrustades med cinemascope duk som var 10,5x4 m. Den sista mars 1977 upphörde SF med sin verksamhet på Reflexen. På hösten samma år övertog Skarpnäcks Kulturkommitté biografen. TURteatern flyttade ut från Gamla stan för att dela lokalen. Salongen byggdes om efter ritningar av arkitekt Nils Gunnar Nilsson. Några bänkrader togs bort för att ge plats för en teaterscen och ena utgången byggdes in till loger. Den stora filmduken ersattes med en vikt filmduk som veks upp till TURteaterns föreställningar. Numera har TURteatern sin verksamhet i före detta Medborgarhuset Fyren på Lågkärsvägen. I Reflexen finns i stället Teater Reflex.

År 2006 fick lokalen tillbaka den röda neonskylden, som visar vägen till områdets nöjespalats.

Förutom biograf i området så har också några långfilmer spelats in i stadsdelen. Vid Pungpinans torp spelades långfilmen "Adolf Armstark" med Adolf Jahr in 1938. Ivar Johanssons "Örnungar" från 1944, med Alice Babs, spelades in på Skarpnäcks flygfält. Ulla Lemhagens film. "Tsatziki, morsan och polisen" spelades in 1999 på Skarpnäcksfältet. Susanne Biers "Livet är en schlager" från 2002 spelades in i höghuset i Kärrtorp och på Skarpnäcksfältet.



Reflexen på Kärrtorpsplan, till vänster med dagens nygamla skylt.



Skarpnäcks gamla skola.

SKB:s område (Holmögaddsvägen och Tylögränd) byggdes 1950-52 och ritades av arkitekt Edvin Engström, som efter 30 års tjänst i SKB hade detta som sitt sista uppdrag.

Skarpnäcks Gamla skola byggdes 1929 och ritades av arkitekt Georg A Nilsson. Inför skolans 60-årsjubileum beskrev förre rektor Eric Hultsjö, som kom som ung lärare till skolans första utrop den 22 augusti 1929, skolan så här: ”Skolan har just renoverats och ser precis ut som den gjorde 1929. Den lejongula fasaden är frisk och fin och symbolerna över ingångarna, Aladins lampa och stjärnan lyser som förr. Jag tycker att Skarpnäcks skola är bland de vackraste skolbyggnaderna i Stockholm. Pass på att se den från Kärrtorpsvägen. Den liknar en klassisk herrgård med huvudbyggnad och två flyglar med pergola emellan. Alla byggnaderna har vackra svarta skifferklädda mansardtak.”

Skarpnäcks Nya skola byggdes 1952 och ritades av arkitekt Ture Ryberg.

Kärrtorps Gymnasium byggdes 1960 och ritades av arkitekt Kjell Ödeen.

Medborgarhuset Fyren byggdes 1961 och ritades av arkitekt Sverker Feuk.

Radhusen i kvarteret Mursmäckan, vid Kärrtorpsvägen mellan Kärrtorp och Enskededalen, är ett senare tillskott till bostadsbyggelsen. Det belönades 2012 med första pris i tävlingen om Årets Stockholmsbyggnad. A1 Arkitekter har ritat och Småa har byggt.

Gatorna i Kärrtorp har namn efter svenska fyror.



Överst balkongdetalj på Kärrtorps gymnasium – ett av många exempel på medveten formgivning.

Under: några av de tydligt färgsatta radhusen i kvarteret Mursmäckan.

Konsten i Kärrtorp

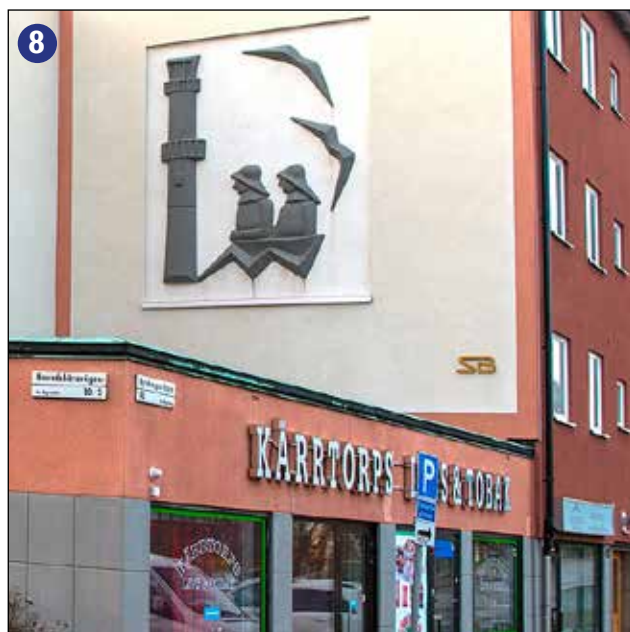


Fasadrelief i järnsmede av Martin Holmgren från 1952, Kärrtorpsvägen 34 (nu flyttad inomhus).



Skulpturer på och intill Kärrtorps centrum, Kärrtorpsplan:
Uppe till vänster "Seismisk komposition" av Arne Jones rest 1965.
Under den "Smygande katt" av Erik Åkerlund rest 1980,
Ovan: Hund uppförd 2007.

Päronparken, Gränsberget och Kärrtorpsparken har rester av fruktträd från forna koloniområden. Inför byggandet av förstaden Kärrtorp fick de hundratals kolonister som hade odlingsmark och kolonistugor i området flytta. Många fick nya lotter, och kunde även ta med sig stugorna, till Listudden, alltså längre söderut inom vårt stadsdelsområde.



Närmast till höger: Relief på husgaveln, Fyrskeppsvägen 82 (okänd konstnär).

Till höger: "Moment 1" av Lennart Källström rest 1961, Kärrtorps gymnasium. (När detta skrivs, 2020, är konstverket nedplockat för renovering och har efter flera år inte kommit tillbaka.)

Enskededalen

Enskededalen byggdes i huvudsak ut som en trädgårdsstad under 1920-talet. Planen ritades av PO Hallman och Axel Dahlberg. Området har ett varierat gatunät med mjukt böjda gator som ansluter till den raka Gamla Tyresövägen. Bebyggelsen utgörs av småhus i 1½ våning med brutet tak eller sadeltak. Mot Skogskyrkogården finns dock ett antal flerfamiljshus från samma tidsperiod. Byggnaderna var ursprungligen klädda med träpanel eller putsade. Större delen av området var bebyggt 1925.

Dalens koloniområde är det äldsta i Söderort, anlagt 1911. Området minskades kraftigt då bostadsområdet Dalen byggdes i början av 1980-talet. De småskaliga trästugorna är uppförda efter typhusritningar.

Hemmet för gamla stod klart år 1911. Arkitekt var V Bodin. Initiativet till att starta ett hem för gamla kom från Erika Tersmeden, föreståndare för asylen för Pauvres Honteux. Det första hemmet öppnade 1895 i en sjurumsvåning på Garvargatan på Kungsholmen. Den 26 oktober 1911 flyttade man in i nybyggda lokaler på Tyresövägen. Hemmet kallades då Enskedehem och var ursprungligen ett ålderdomshem. Verksamheten var i början avsedd för mindre bemedlade kvinnor. Sedan 1957 är staden ägare. Ett sjukhem tillkom 1958 genom tillbyggnad. Åren 1995-96 byggdes hemmet om till 139 bostäder i 14 bostadsgrupper. Av arbetsmiljöskäl används den äldsta delen inte längre som äldreboende.

De gamlas Lund, Dalgärdet och **Viloparken** är större parker i området.



Av det stora koloniområdet Dalen finns ett mindre område med 43 kolonilotter kvar. Området är prunkande och stugorna färggranna.



Ovan Hemmet för gamla och konstverket "De dansande" av Eric Grate rest 1964. Nedan "Hjärtat och stjärnan" av Eva Lange rest 1996. Båda verken finns vid hemmet.

Gatorna i området har namn som berättar om grönska och det lantliga liv som länge dröjde kvar. Den i dagligt tal kallade "Kärringstan" har namn efter svenska kvinnor, främst aktriser:

- *Barbro Stigsdotter* var hustru till Arent Persson i Ornäs hos vilken Gustav Vasa enligt traditionen sökte skydd under sin färd genom Dalarna. Arent ville utlämna honom till kung Kristians fogde, men kungen räddades av Barbro.
- *Caroline Östberg*, 1853-1924, var operasångerska.
- *Elisabet Olin*, 1740-1828, en av sin tids mest kända operasångerskor och primadonna på Gustav III:s opera.
- *Emilie Högvist*, 1812-1846, känd som skådespelerska men kanske ännu mer som älskarinna åt Oscar I och mor till två kungasöner.
- *Kajsa Warg*, 1703-1769, hette egentligen Anna Christina Warg. Hon var husmamsell hos ämbetsmannafamiljen Klinckowström. Hennes "Hjälpredda i Hushållningen för Unga Fruentimber" utkom 1755 (den svenska husmanskostens heliga urkund).
- *Karin Månsdotter*, 1550-1612, dotter till en fångknekt, blev ErikXIV:s älskarinna och senare hans drottning.
- *Kristina Nilsson*, 1843-1921, gift grevinna de Casa Miranda var internationellt firad sångerska.
- *Matilda Jungstedt*, 1864-1923, berömd operasångerska.
- *Sara Moreas* gifte sig med Carl von Linné och skildras som en vänlig matrona som med kraftig hand styrde och ställde i sitt hus.
- *Sophie Adlersparre*, 1823-1895, född Leijonhufvud (signaturen Esselde) var verksam inom Fredrika Bremer-förbundet och andra kvinno sammanslutningar. Hon verkade för undervisning av unga fattiga flickor.





Spårvagn 8 vid vändplanen vid Talmansgränd. Nedan till höger en del av spårvägskarta från 1926 och HSB-huset Konduktören, Sockenvägen-Kyrkogårdsvägen. Längst ned en del av den mäktiga kyrkogårdsmuren, med en skylt om hur den byggdes. (Foto 1949, DN, källa: Stockholms stadsmuseum).



Spårvagn 8

Stockholms stad planerade redan 1907 byggandet av spårvägen till Enskede. Linjen skulle vara klar våren 1909. Enskede trädgårdsstad började byggas 1908. Planering av bebyggelse i Enskededalen pågick. Spårvägslinje 8 från Slussen till Enskede började trafikeras 1909 och förlängdes till Skarpnäck 1926. På spårvagnens vändplan ligger idag förskolan på Talmansgränd. När det nya tunnelbanesystemet öppnades 1950 upphörde spårvägstrafiken till Skarpnäck.

De gamla spårvägsstallarna vid Sockenvägen, ritade av Gunnar Asplund, revs i början av 1980-talet för att ge plats åt flerfamiljshus. HSB:s arkitekter G Korodi och P Davidsson ritade detta terrasshus, som stod klart 1986. Tillsammans med Kungliga Tekniska Högskolan har nya energisparmetoder testats, vilket möjliggör en inomhusgård med växter, där klimatet under vintern kan jämföras med det engelska.



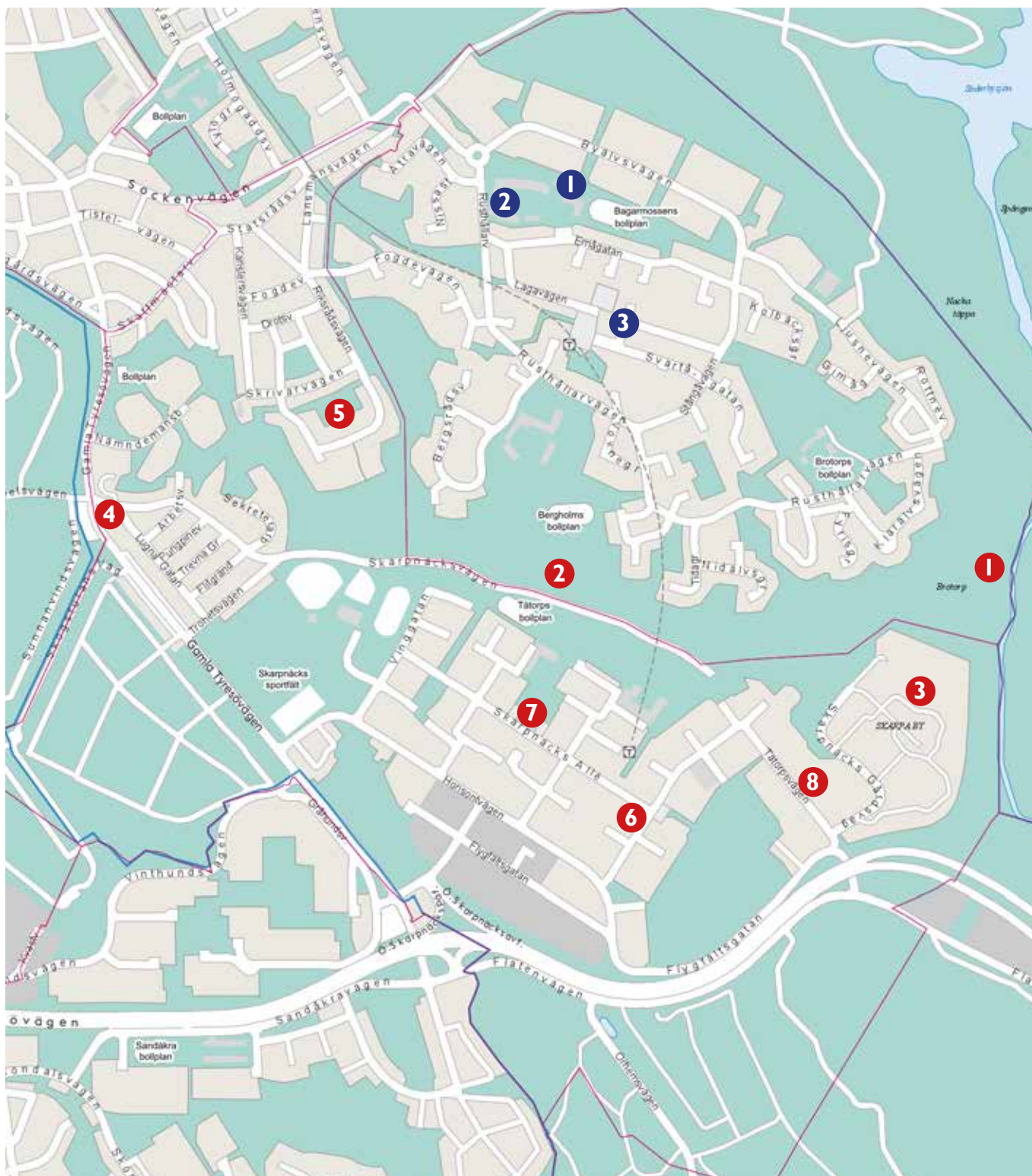
Skogskyrkogårdens mur

På 1920-talet iordningställdes Skogskyrkogården med kapell ritade av Gunnar Asplund och Sigurd Lewerentz. Östsidan av **Kyrkogårdsmuren**, som uppfördes som nödhjälps- och reservarbeten 1923-32 utan maskiner, utgör också gräns för vårt stadsdelområde. Graniten sprängdes vid Blåsut. Bagare, skomakare och andra ovana arbetare utförde byggnationen, vilket kan ses som en bragd. Muren är 3,6 km lång och 2-2,5 meter hög och med 1-1,2 meters frostfritt djup.



Hitta platserna!

Kartan visar stadsdelarna Bagarmossen och Skarpnäcks gård. Några platser som beskrivs är markerade på kartan. Röd siffra står för byggnad eller område, blå siffra för konstverk.



Bagarmossen

Området, som tillhörde Skarpnäcks Gård, bestod av mossmark och skog med några torp, Brotorp, Parken och Mosstugan. Den stora mosse som gett stadsdelen dess namn skall enligt traditionen ha blivit uppodlad av en bagare som ägt Skarpnäcks gård i mitten av 1800-talet. På en topografisk karta från 1846 över Stockholm med omnejd markeras en större sankäng med namnet Bagaremossen. På en karta från 1924 markeras endast ett mindre hus, Mosstugan, vid nuvarande Emågatan 76. Marken köptes av staden 1922.

1 Brotorp nämnt 1671. Har också hetat Skarpa, Storbro och Brostugan. Det senare då det låg en bro något längre norr ut än idag, som byggdes för att ge bättre väg till Klisätra gård. Brotorp var litet och man ser ibland uppgifter om att torparna var godsets fiskare. Efter 1873 har ingen varit mantals-skriven här. Torpet är sedan 1936 klubbstuga för Skogsluffarna.

2 Bergholms torp, rättarboställe, nämnt 1780, ofta kallat Skarpnäcks Bergholm, är ett envånings trähus från slutet av 1800-talet. Det nuvarande huset, som disponerades av hemvärnet, sköts sedan 1999 av en ideell förening.

Bagarmossen planerades av Erik Glemme och Nils Sterner som en tunnelbaneförort och byggdes med början 1951. Flerfamiljshusen utgörs av trevånings lamellhus och olika höga punkthus. Merparten av bebyggelsen är putsad i ljusa färger. Södra delen av Bagarmossen är ett enhetligt småstugeområde med putsade radhus och friliggande hus. Området är trivsamt då gång- och cykelvägarna är skilda från biltrafiken med planfria korsningar.

Stadsdelsnamnet Skarpnäck ändrades 1963 till Bagarmossen samtidigt som Pungpinan

ändrades till Skarpnäcks Gård. 1971-73 kompletterades stadsdelens norra del (Byälsvägen) med bebyggelse av flerfamiljshus typiska för tiden med lamellhus och loftgångshus ritade av Ernst Grönwall.

Bagarmossens centrum har förtätats i omgångar först på 80-talet, på mark som varit reserverad för tunnelbanans förlängning. Byggnaderna är ritade av EGÅ Arkitekter och innehåller bostäder, service, vårdcentral och Bagarmossens Folkets Hus. Då tunnelbanan drogs under jord till Skarpnäck har flera bostadshus tillkommit på det gamla spårområdet. De stod klara 2002.

Bagarmossens centrum har gjorts om till en oas och träffpunkt för alla åldrar. Det nya torget ”stortusan” invigdes sommaren 2003 och sammanbinds med Lagaplan. Bakom idén till denna utformning av torget



Brotorp



Torpet Bergholm



En tunnel som bidrar till att skilja gång- och cykelstråk från bilvägar.

står Dan Wolgers tillsammans med teamet NOD, Naturorienterad Design.

Gatorna i Bagarmossen har namn efter svenska vattendrag.

Konung Oscar I minne (kallat klostret) grundat av änkedrottning Josefinas stiftelse 1876. Stiftelsen flyttade från Björngårdsgatan till Bagarmossen 1953 (Fogdevägen). Verksamheten består av äldreboende för kvinnor, som sköts av katolska nunnor.

Bagarmossens skola byggdes 1954 och ritades av arkitekt Gunnar Forszén.

Bergholmsskolan byggdes 1959 och ritades av arkitekt Gustaf Kaunitz. (Skolan revs 2020.)

Brotorpsskolan byggdes 1957 och ritades av arkitekt Einar Loven.

Konsten i Bagarmossen

Flera kraftfulla konstverk är placerade på eller nära de två torgen vid Bagarmossens centrum.

Loftgångshuset på Byälvsägen har på gaveln mot parken målningar i al secco-teknik av Mats Rehnman och stuckatören Domenico Inganni utförda i början av 1980-talet. De blev med tiden mycket solblekta, men har nu restaurerats.



Ovan: En av målningarna på loftgångshuset vid Byälvsvägen, av Mats Rehnman och Domenico Inganni.

Till vänster: "Ho-ho" i granit av Barbro Liljander rest 1962. Bagarmossens skola.



Till vänster "Fragment" av Renée Lord rest 1991. Lillåvägen, nära Bagarmossens centrum. I mitten "Varandras spegel" brons av Bötje Lindberg rest 1971. Till höger lekskulpturen "Tärtan", där rosen är alla världsdelar av Dan Wolgers rest 2003. Båda i Bagarmossens centrum.

Skarpnäck

Skarpnäcks historia går tillbaka till 1200-talet. Då hör man om **Skarpa by**, där det lär ha funnits tre hemman och ett torp. År 1432 omtalas Skarpa, som torp under storgården Årsta. Ett skriftligt dokument daterat 5 augusti 1432 berättar att ägaren hette Hans Kröpelin. På 1500-talet var Skarpa by klosterhemman eller s.k. frälsetorp.

Skarpa hette byn på grund av sin hårdbrukade lerjord, något som säkerligen gjort att det dröjde innan man bröt bygd här i Brännkyrka sockens utkant. År 1530 lät Gustav Vasa borgmästaren Herman Fosset köpa gården Bägersta med tillhörande torp, bland annat Skarpa. Skarpa tillhörde storgodset Tyresö, som på 1630-talet ägdes av Gabriel Oxenstierna (bror till rikskanslern Axel). Han var själv riksdrots, dvs regeringens främste man under drottning Kristinas tid.

Sonhustrun Marie Sophie de la Gardie, änka 1648, gjorde herrgård av byn, säteri som det då kallades, och namnet ändrades till **"Skarpeneek"**. Namnet är sannolikt en strävan att ge det gamla torftiga Skarpa en mer glansfull språkdräkt passande ett nybyggt grevligt säteri. Förebilden har varit det tyska Scharf-neck.

Torpet Vevestad fick 1661 ge plats för den nya herrgårdsbyggnaden, men något herrskapsfolk var sällan där. Grevinnan och hennes döttrar brukade det lilla Skarpnäck mest som rastplats på resan till Tyresö. Dotterdottern Maria Gustava Gyllenstierna, gift Bonde men änka sedan 1699, sålde 1716 Skarpnäck till greve Anders Leijonstedt.

Därmed började herrgårdslivet på Skarpnäck. Leijonstedt var hög jurist – landets förste justitiekansler. Pengarna till köpet fick han troligen från sin fru, Maria Christina Tengner, borgmästardotter från Stockholm. Sönerna Olov och Karl-Jakob ärvde egendomen, men låg i bittert gräl med varandra mest hela livet. En syster hade bröderna köpt ut ur arvet. Det var det enda de var eniga om. Ingen av bröderna bodde på Skarpnäck, som sköttes av arrendatorer och förvaltare, bland annat en lång tid av greve Fredrik Ulrik Reenstierna, en släkting till den senare så kända frun på Årsta. Grälet mellan bröderna gav syster-

3



Byggnader vid Skarpnäcks gård: Högst upp Neumüllers huvudbyggnad från 1867. Därunder till vänster den över 200 år äldre högra flygeln. Närmast ovan det vackra magasinet, byggt vid samma tid som huvudbyggnaden. Till vänster statarlängan, som byggts om till radhus. Till höger Karl XV:s ek.



sonen Johan Ludvig von Schantz en möjlighet att först återköpa moderns andel och sedan resten av gården. År 1761 tillträdde han hela egendomen och bosatte sig där. Hans barn och barnbarn var Skarpnäcks ägare fram till 1838, då den förste ofrälse godsägaren Anders Carlström köpte gården.

Mellan 1853 och 1862 hade Skarpnäck en rad olika ägare, till dess stockholmsbryggaren Friedrich Rudolf Neumüller ropade in godset på offentlig auktion. Den nuvarande gula manbyggnaden lät Neumüller uppföra 1865-67, medan det gamla huset blev den högra flygeln. Byggnaden är faktiskt ett stenhus och inte ett reveterat timmerhus, som var det vanligaste vid denna tid.

Under samma tid byggdes också det vackra **magasinet** nordväst om huvudbyggnaden. Neumüller lät även bygga statarlängan 1899. Den är den enda i sitt slag i Stockholm. Numera är den omgjord till radhusbostäder. Neumüller gjorde gården till en mönstergård i konkurrens med Odelbergarnas Enskede gård. Gården såldes till staden 1922. Sonen Otto Erling Neumüller förestod dock gården till 1925. Jordbruket fortsatte in på 1960-talet.

Skarpnäcks vårdhem inrättades på 1960-talet. Hemmets nya lokaler stod klara 1969 och ersatte då delvis Högalids vårdhem. Viss verksamhet inom den psykiatriska vården har varit stationerad på Skarpnäcksgården, som också under 1990-talet tjänat som flyktingförläggning.

Karl XV:s ek. Under denna ek säger sägnen att kung Karl XV vilade vid sina besök på Skarpnäck. Kungen var en ofta sedd gäst hos Neumüllers på Skarpnäck. Detta beroende på att Friedrich Neumüller ej hade krävt någon ersättning för förstörda grödor, då Karl XV gjort rekonstruktion av ilmarschen till Stäket. Det var Rutger Fuchs karoliner som stoppade ryssen, som vi berättar om vid torpet Pungpinan.

Pungpinan

Allmänna vägen till Pungpinan kom från Sandsborg på andra sidan åsen, den ås som nu är Skogskyrkogården. Vägen från Pungpinekrogen ner mot Skarpa by ringlade sig utmed skogskanten, som den gör än idag, förbi torpet Bergholm. Vägen gick sedan vidare mot Flaten genom den djupa ravin som leder ner till bakre ingången till badet. Sedan följde den sjön en bit för att ta av genom nuvarande badingången och vidare mot antingen Älta, Tyresö eller Vendelsö.

På en karta över Södertörn från 1716 är "Skarpnäckskrogen", krog under tiden 1671-1876, markerad. Den kallades vanligen Pungpinans krog. Det var penningpungen det handlade om – att pina fram en sista slant ur den till en färdsup på hemväg från staden. Namnet Pompina förekom också någon gång under 1800-talet. Krogen låg ovan brinken ned mot Skarpa bys ägor, de vi nu kallar Skarpnäcksfältet, ovanför nuvarande Lugna gatan.

År 1803 mördades krögerskan, hennes två barn och en piga av gardisten Peter Almkvist. Verksamheten lades ner år 1804. Krogen brann 1917.

Pungpinans torp från 1763 finns bevarad. Det är en s.k. parstuga av nordisk typ, som under en tid användes till fattigstuga. Här bodde 1719 generalen Rutger Fuchs när han



4 Torpet Pungpinan



Småstugeområdet Pungpinan: vy från Arbetsvägen, skylt och hus.



samlade ihop karolinerarmén nere på Skarpnäcksfältet, som efter en ilmarsch från Skarpnäck genom Nackaskogen ointetgjorde de ryska galärernas framryckning mot Stockholm (slaget vid Stäket invid Saltsjöbaden). Huset är sedan 2002 i privat ägo.

Nuvarande bebyggelse i Pungpinan uppfördes i huvudsak åren 1927-28 och är ett av Stockholms första småstugeområden uppfört genom självbyggeri. Huset Skarpnäcksvägen 67 har en plakett med texten ”DEN FÖRSTA SMÅSTUGAN restes 1927”.

Fram till år 1934 kallades området Skarpnäcks småstugeområde. Då bröts området ut från stadsdelen Skarpnäck och fick namnet Pungpinan efter krogen med samma namn och motsvarade då större delen av nuvarande Skarpnäcks Gård. Södra delen kompletterades med småstugor på 1940-talet. Husen ligger utmed gatorna, något indragna från gatulinjen. Trädgårdarna bildar långsgående gröna stråk genom kvarteren. Sedan 1990-talet har området fått nya höjdanpassade gatlyktor, som framhäver de gröna stråken. Pungpinan är av riksintresse för kulturvården.

I nordost, Nämndemansbacken och Sekreterarbacken, tillkom 1962-63 radhusbebyggelse, också organiserat genom Småstugebyrån.

År 1963 ändrades stadsdelsnamnen Skarpnäck till **Bagarmossen** och Pungpinan till **Skarpnäcks Gård**.

Hemgården vid Statsrådsvägen byggdes 1949 av stiftelsen Hemgården för att ge bostäder framför allt för äldre kvinnor. Numera är huset ombyggt till +55 boende.

Vid **Riksrådsvägen** ligger ett enhetligt radhusområde från 1956, planerat av makarna Leonie och Charles Geisendorf. Området är ett av stadens främsta exempel på modernistisk radhusbebyggelse. Den utmärks av genomarbetad rumsbildning, skicklig terränganpassning och ett stort mått bevarad ursprunglig natur.

Parker i området är **Laduplan**, **Lagmansplan**. Gatorna har namn efter de husliga dygderna, benämningar ur vårt offentliga liv eller titlar.

Skarpnäcks koloniträdgårdsförening bildades 1936, på initiativ av Anna Lindhagen. Kommunen upplät marken och området kom att bli norra Europas största koloniområde med 559 stuglotter. De första stugorna flyttades från Linnea och Holmia koloniträdgårdsföreningar, därefter byggdes stugor i funkisstil med nästan platta tak och pergola.



Radhus vid Riksrådsvägen och kolonistuga i funkisstil.



Skarpnäcksfältet

Skarpnäcksfältet reserverades redan 1920 som flygfält, men iordningställdes inte förrän vid andra världskrigets utbrott. Fältet användes dock aldrig som krigsflygfält.

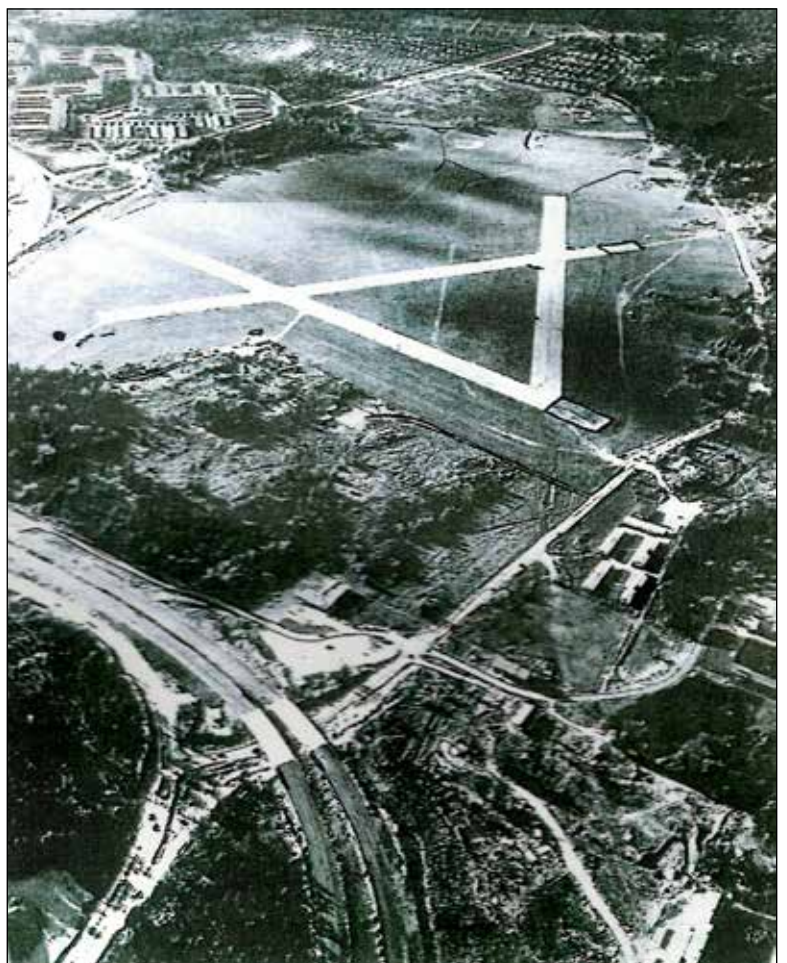
Stockholms segelflygklubb flyttade hit 1943 och segelflygskolan var kvar till 1980. Förutom segelflyg användes flygfältet till motortävlingar.

I samband med Stadsmuseets utgrävningar 1981 inför byggandet på Skarpnäcksfältet fann man fragment av selterkrus, glaserad keramik, glas, kritpipor och flinta från 1700-talet. Fynden gjordes på berget i öster av Skarpnäcksfältet, där tidigare Skarpa by låg.

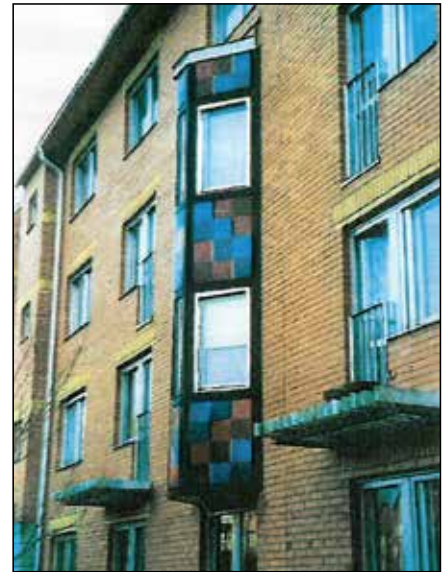
Stadsdelen Skarpnäcksfältet planerades med kvartersstrukturen på Stockholms malmar som förebild. Bebyggelsen är uppförd i rött regel, som varierar inom en enhetlig ram.

Bebyggelsen i sydöst har uppförts av HSB, ritade av bl.a. arkitekt Gilnter von Lienen, stod klar 1985. I den norra delen uppförd 1984-89 finns Stockholmsboms bebyggelse, som är ritad av arkitektkontoret FFNS (Falck, Fogelvik, Nordström och Smas). Särskilt uppmärksammat är kvarteret ”Varmfronten”, som ligger i områdets södra del. Det är ritad av Arken arkitektkontor, efterföljare till Ralph Erskine, vilka belönades med Kasper Salin-priset för den spännande arkitekturen i detta kvarter.

Stockholmsboms bebyggelse har utsmyckningar med keramik vid portarna, dessa är utförda av elever vid Konstfack under ledning av professor Signe Persson-Melin. Även burspråken utsmyckades med emaljplåtar, som är brända i Gustavsbergs porslinsfabrik.



Skarpnäcks flygfält



Överst Kvarteret Varmfronten, därunder kulturhusets blåraprade fasad. Till höger ett av burspråken som Konstfackslever gjort och utsmyckning vid entré.

8 År 1989 uppförde Stockholms byggmästareförening ett flertal hus, ”**Jubileumshusen**” med varierad arkitektur. Det byggdes till deras 100-årsjubileum. Området ligger utefter Tåtorpsvägens södra ände.

På andra sidan vägen ligger ett radhusområde, självbyggeri i Småas regi byggt under 1980-talets senare del.

Några parker i området är **Skarpaby**, **Brandparken** och **Skärgårdsparken**.

Gatorna i Skarpnäcksstaden har namn som minner om flygets epok här.

Skarpaby skola byggdes 1983 och är ritad av arkitekt S. Trädgårdh.

Tåtorpsskolan byggdes 1988 och är ritad av Carl-Ove Altenburg och Anders Burman vid FFNS.

Vid Skarpnäcks allé, som ger området sin puls ligger:

Skarpnäckskyrkan, som drivs av frikyrkoförsamling inom Svenska allianskyrkan.

Skarpnäcks kulturhus, som med sin blåa färg är det enda avvikande huset i stadsdelen, ritad av Carl-Ove Altenburg och Anders Burman vid FFNS.

Konsten i Skarpnäck



"Efter skörden" av Sven Lundqvist, 1985 bronsrelief på vägg vid Segelflytgatan.



Skulpturgrupp av Lennart Jonasson rest 1970, Skarpnäcksgården. Numera saknas mittdelen.



Ovan: "Sockernasse" i brons av Sonja Pettersson rest 1983, Skarpaby skola.

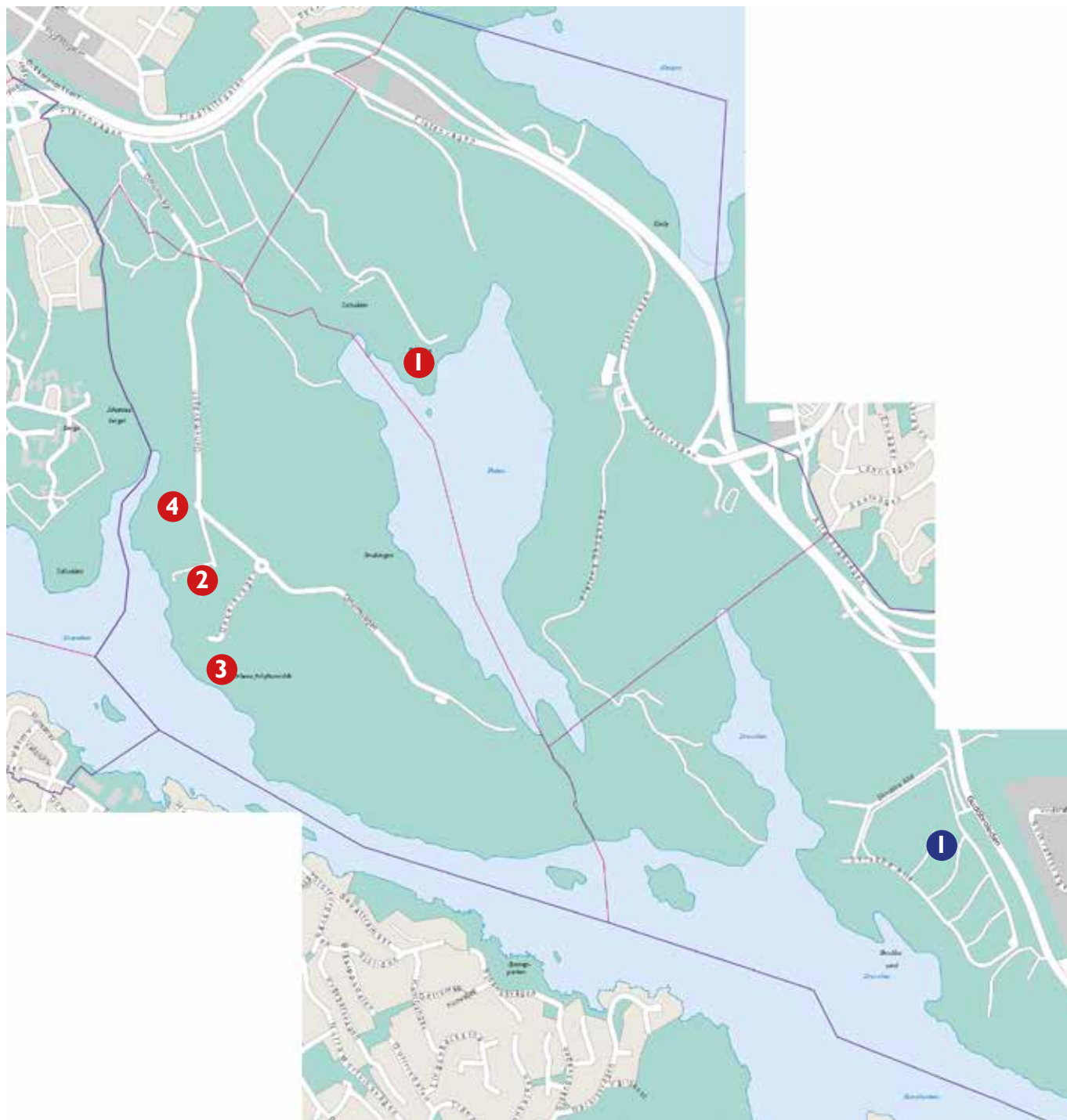


På gårdar i Skarpnäck finns lekskulpturer, bland annat Labyrinten, Ormen, Fisken och Hästen, skapade av Eva och Milan Halaska (ovan till vänster).

Till vänster: Skarpaby ekologiska park med djur och äventyrsrekptats har skapats med medel från EU, 2005.

Hitta platserna!

Kartan visar stadsdelarna Flaten, Orhem och Skrubba. Några platser som beskrivs är markerade på kartan. Röd siffra står för byggnad eller område, blå siffra för konstverk.



Flaten och Orhem

Listudden var torp under Skarpnäcks gård från 1685. Den nuvarande byggnaden är från 1700-talet och ligger vid Flatens nordvästra vik. Gården blev sommarnöje 1886 för Neumüllers dotter gift med konstnären Johan Åkerlund.

Ekudden vid Flatens norra strand var torp under Skarpnäcks gård från 1750-talet. År 1863 byggdes ny manbyggnad, som sommarnöje för bryggaren Friedrich Neumüllers, på Skarpnäck, andra dotter och måg, bryggaren C G Piehl. Huset brann ner på 1950-talet och kvar finns endast murrester.

Skarpnäck är den av Stockholms stadsdelar som har flest koloniområden, 194 000 kvadratmeter uppodlad mark. De finns beskrivna under respektive stadsdel. Dessutom finns flera fritids-trädgårdsområden utan stugor.

Listuddens koloniområde, invid Tyresövägen, anlades 1944 och ersatte nedlagda områden i inre stadsdelar.

Orhems koloniområde anlades 1949, som ersättning för kolonisterna i Kärrtorp och Svedmyra där marken tagits i anspråk av bebyggelse. Allteftersom mark bebyggdes flyttades kolonier ut och koloniområdena Odlaren anlagt 1952 och Eken anlagt 1963 tillkom här.

Orhems gård, säteri sedan 1656, var torp från 1405 och stadghemman från 1535. År 1639 köper Gabriel Gustafsson Oxenstierna gården av Erik Bielke, som i sin tur köpt av kronan. Under 1700-1800-talet har det haft en rad olika ägare. Från 1930-talet inleds sociala verksamheter i gården, t.ex. barnhem för barn från tbc-drabbade hem. Det är beläget något hundratal meter från Drevvikens strand.

3 Gebers konvalescenthem stod klart 1936. Det är byggt i funkisstil efter en donation av bankiren Martin Geber. Det togs över av landstinget. Då konvalescenthemmet lades ner bedrevs flyktingförläggning 1990-94. Därefter har ett ekologiskt kollektiv i HSB:s regi byggt om huset till bostäder.



Vid Ekudden finns ett flertal jätteekar, som sköts av Söderorts naturskyddsförening.



Orhems gård.



Orhems grindstuga, från tidigt 1700-tal, ligger norr om gården.

Skrubba

Skrubba omnämns i Stockholms tänkebok redan 1493. Skrubba gård, som givit stadsdelen sitt namn, köptes av Stockholm stad 1896. Gården inrättades då till uppfostringsanstalt för pojkar, senare ungdomsvårdsskola, vilken upphörde 1949. Under 1960-talet utnyttjades anläggningen som natthärbärge. Gården revs på 1980-talet. Den nya byggnad som uppförts på platsen används för arbetsträning av personer med psykiska funktionshinder.



Skrubba kolonitädgårdssområde anlades 1950. Hit flyttades stugor från koloniområden som lades ned, bland annat Svedmyra, Björken, Nytorp och Kärrtorp.

① Under 1990-talet startades anläggning av en ny begravningsplats, kallad **Strandkyrkogården**. Den har ett naturskönt läge vid Drevvikens strand. Utformningen av såväl begravningsplatsen som minneslunden har arkitekt Göran Bergquist svarat för.

Konsten i T-banan

Hammarbyhöjdens T-banestation:

Öppnad 17 april 1958, som 40:e stationen. Tegeldekor Bock i biljetthallen. Tom Möller 1958. Hammarbyhöjden är den enda av stationerna längs linje 17:s södra ände som har konstnärlig utsmyckning sedan öppnandet. De övriga fick sin konst vid upprustningen i samband med förlängningen till Skarpnäck.

Björkhagens T-banestation:

Öppnad 19 november 1958, som 41:a stationen. Relief i biljetthallen och skulptur på plattform. Lenka Jonesson 1991.

Kärrtorps T-banestation:

Öppnad 19 november 1958, som 42:a stationen. Ljuslådor med hemliga tecken placerade på plattformen i trapphuset och på sidan av spårområdet. Björn Olsén 1994. Konstnären beskriver själv sina ”tecken” så här: ”FYND. Tecknen kan sägas ha ett organiskt ursprung. Eller ett kulturellt ursprung. Eller både och. Teckenformerna och dessas uttryck kan härröra från bitar av ben eller brosk. Det kan vara organiskt material från antingen vild eller tamboskap. Eller möjligtvis fantiserade urdjur. ...Serien av tecken kan utgöra en del av en historia som bringats i dagen, synliggjorts och nu kan ses som yttringar av områdets historia och band bakåt i tiden. Samt en fortsättning framåt...”

Bagarmossens T-banestation:

Öppnad 19 november 1958, som 43:e stationen. Stationen flyttades under jord i samband med förlängningen till Skarpnäck 1994. Färgkomposition utförd i laminerat glas och försett med belysning på spårväggarna. Marmorgolv. Gert Marcus 1994.

Skarpnäcks T-banestation:

Öppnad 15 augusti 1994, som 100:e stationen. 17 bänkliknande granitskulpturer placerade på plattformen och 17 granitskulpturblock på gångbryggan. Klinkergolv. Richard Nonas 1994. Tunnelbanestationen kom att heta Skarpnäck och inte Skarpnäcksfältet, som det nybyggda området dittills kallats.

Arkitektregister (urval):

David Dahl 1895-1974, arkitekt. I D's typiska verk tillämpas funktionalismens formspråk med en nästan klassisk disciplin. Tillsammans med P Hedquist svarade han för Katarina realskola 1931 och den arkitektoniska utformningen av Tranebergsbron 1934 och Västerbron 1935. Han ritade också Lyceum för flickor 1938, och S:t Eriksbron 1937 och Skanstullsbron 1947. D var 1937-60 byggnadsråd i Byggnadsstyrelsen.

Edvin Engström 1890-1971, arkitekt. E var länge anställd av Stockholms stad och präglade genom ett stort antal bostadshus många av de bästa stadsdelarna från 1920-tal till 1950-tal. Han ritade såväl flerbostadshus i måttlig skala, t.ex Rödabergsområdet och vid Blecktornsparken, som villor och småstugor i Bromma, Enskede och Brännkyrka.

Leonie Geisendorf 1914-2016, schweizisk-svensk arkitekt. Efter utbildning vid Tekniska högskolan i Zürich och arbete hos Le Corbusier kom hon till Sverige 1938. Hon har medverkat i några uppmärksammade projekt för centrala Stockholm, bl.a. S:t Görans gymnasium och ett tävlingsförslag för området söder om Sergels torg i samarbete med Ralph Erskine och Anders Tengbom.

Ernst Grönwall 1906-1996, arkitekt. G var verksam i Stockholm från mitten av 1930-talet och ritade ett stort antal bostadshus, såväl enstaka i innerstaden som gruppvis i ytterområdena. Han ritade många fina bostadsområden under 1940- och 50-talen t.ex. Råcksta. I hans produktion ingår byggnader för industri och handel samt några utmärkta biografier, av vilka Draken vid Fridhemsplan från 1939, framstår som en av de bästa i Sverige.

Per Hallman 1869-1941, arkitekt och stadsplanerare, stadsplannedirektör i Stockholm 1922-27. Under 1890-talet kom H i kontakt med Wienarkitekten Camillo Sittes riktlinjer för ett konstnärligt stadsbyggande och tillämpade dem i Sverige i tävlingsprojekt och talrika uppdrag. Som lärare vid Tekniska högskolan i Stockholm 1897-1934 introducerade H ämnet "stadsanläggningskonst" i arkitektundervisningen. Typiska för H:s pittoreska stadsmiljöuppfattning blev de kuperade partier i Stockholms innerstad som han planerade omkring 1910-20: Lärkstaden, Helgalunden och Blecktornsparken.

Paul Hedquist 1895-1977, arkitekt, byggnadsråd i Byggnadsstyrelsen 1931-38, professor vid Konsthögskolan 1938-48. Flera tidiga arbeten tillkom i samarbete med D Dahl. H's 1930-talsproduktion ger fina exempel på funktionalismens arkitektur: radhusen vid Ålstensgatan i Bromma 1932, vattenverket på Lovö 1933, hangar- och stationsbyggnader på Bromma flygplats 1936, Bromma läroverk 1936, Vanadisbadet 1937, Fredhälls folkskola samt nuvarande Polhemsgymnasiet 1938. H blev under 1930- och 40-talen den ledande skolbyggnadsarkitekten i Stockholm. Bland hans talrika senare verk märks ett antal höghus, som ofta framträder dominerande: Skattehuset 1955 och Dagens Nyheter's hus 1964.

Sigurd Lewerenz 1885-1875 var ledande inom sin arkitektgeneration. Hans produktion kännetecknas av en utomordentlig formsäkerhet. Tillsammans med Gunnar Asplund vann han 1915 första pris i tävlingen om Skogskyrkogården, där han uppförde det klassicistiska Uppståndelsekapellet 1926. Han medverkade på Göteborgsutställningen 1923 och Stockholmsutställningen 1930. Till den senare ritade han bostäder, möbler och tapeter m.m. samt utställningens emblem och affischer. L's sena berömmelse, även internationellt, nådde sin höjdpunkt med Markuskyrkan (tävling 1956) och Sankt Petri kyrka i Klippan, båda utförda i en hantverkspräglad tegelarkitektur, som formades under arkitektens ledning på platsen.

Åke E Lindqvist 1914-1987, arkitekt med egen verksamhet i Stockholm från 1944. L ritade särskilt skolor, bad- och idrottsanläggningar. Bland hans arbeten märks nybyggnaden i Åkeshov för Nya Elementarskolan 1948 samt Åkeshovsbadet 1959 och Åkeshovs idrottshall 1963.

Georg A Nilsson 1871-1949, arkitekt och byggnadsråd i Byggnadsstyrelsen 1922-37. Efter sitt genombrott med Matteus folkskola, en modern pionjärbyggnad, intog han i 30 år en ledande ställning som skolarkitekt.

Ture Ryberg 1888-1961, arkitekt. R verkade till en början i klassicistisk anda och kom att behålla en fast och fint behärskad form. Han ritade bl.a. nybyggnaderna för Karolinska Institutet (tävlingspris 1937, uppförandet inlett 1945).

Kjell Ödeen 1904-85. Verksam i Stockholm sedan 1934. Bland Ö's egna arbeten märks ämbetshuset vid Västerbroplan och SE-bankens huvudkontor vid Sergels torg.

Ragnar Östberg 1866-1945, arkitekt, professor i arkitektur vid Konsthögskolan 1922-32. Ö's senare, övriga verk förblev tämligen opåverkade av funktionalismens genombrott. Hans mest kända byggnad är Stockholms stadshus 1923, därutöver Carl Eldhs ateljé vid Brunnsviken 1918, Östra Real 1906-10, Patent- och registreringsverket 1911-21, Riksbron 1930, Sjöhistoriska museet 1933-36. Alla präglas av klassisk ordning, för byggandets hantverk och för en kraftfull rumslig regi.

Konstnårsregister (urval):

Åsa Brandt född Blom 1940, glaskonstnär. B. startade 1968 i Torshälla Europas första fria glashytta utan bindning till någon industri. Med en alltmer utvecklad teknik har hon arbetat med friblåsta former, ofta med etsade eller graverade dekorer eller målade med lysterfärg.

Elsie Dahlberg 1916-2005, tecknare och skulptör.

Eric Grate 1896-1983, skulptör, professor vid Konsthögskolan 1941-51. G var efter utbildning vid Konsthögskolan verksam i Paris 1924-33. Han hade stark förankring i klassisk kultur, men i Paris kom han tidigt i kontakt med och påverkades av surrealismen. Han finns också representerad vid tiotalet offentliga miljöer i Stockholm, bl.a. i Rålambshovsparken med bronsskulpturen "Monument över Yxman" samt en marmormedaljong över PH Ling 1939 i Stadshusets södra portiks västra hörn.

Martin Holmgren 1921-69, skulptör och tecknare. H. har gjort betydande skulpturer för offentliga miljöer. Han arbetade med psykologiskt uttrycksladdade figurer i rum, gärna stadsmiljöer. Från fokuseringen på människan övergick H. till att gestalta hennes omgivning i skulpturer med abstrakta former i tillblivelse och förvandling kring ett centrum.

Arne Jones 1914-76, skulptör, professor vid Konsthögskolan 1961-71. Anslöt sig tidigt till "1947 års män", efterkrigstidens nya konstnärsgeneration. J ligger bakom en rad skulpturer tillkomna 1960-70, uppbyggda av prefabricerade metallprofiler.

Anders Jönsson 1883-1965, skulptör. Under 1900-talets början var J. huvudsakligen verksam i Paris, där han inspirerades av Rodins skulpterad figurgrupper i marmor. Han har utfört ett stort antal realistiska porträtt och monumentalskulpturer.

Eva Lange född 1935, skulptör, utbildad vid Konstfackskolan och Konsthögskolan. Från små vegetativa växande former, ofta utförda i terrakotta, har L. utvecklat ett starkt förenklat formspråk,

som även i stora format behållit sin sinnliga yta. L. finns också vid kajen på Sjöbergspan, Slussen, med granitskulpturen "Vinterlov". L. är även verksam som lärare i skulptur.

Gert Marcus 1914-2008, målare och skulptör. M är främst känd för sina mosaikarbeten, t.ex. en marmor-mosaik i Vantörs kyrka. Han finns också representerad på S:t Görans sjukhus.

Tom Möller född 1914-2009, keramiker och glaskonstnär. Har varit knuten till Alsterbro, Reijmyre och Lindshammars glasbruk. M's lergods och stengods präglas av stränga former, inte sällan med en sparsmakad strängt stiliserad dekor, som han också praktiserat i sitt glas. Hans produktion sträcker sig från distinkt formade nyttoglas till utsmyckningar i relief och fri skulptur.

Barbro Nilsson född Lundberg, 1899-1983, textilkonstnär, huvudlärare i textil vid Konstfackskolan 1947-57, konstnärlig ledare för Märta Måås-Fjetterströms vävverkstad 1942-70. På 1920- och 30-talen genomförde N stora vävuppdrag, bl.a. gobelängen Melodier vid torget för Göteborgs konserthus efter kartonger av Sven Erixson. N skapade från 1970-talet över 100 mattkompositioner och drygt 40 kyrkliga textilier. Inspiration till sina mönster hämtade hon från äldre folkkonst och ur materialets och teknikens inneboende möjligheter. Hennes vitala, intensivt färglysande mattor och gobelänger hör till 1900-talets stora svenska textilkonst. Gift från 1928 med Robert Nilsson.

Robert Nilsson 1894-1980, skulptör, huvudlärare i skulptur vid Konstfackskolan 1947-57. I en detaljrik och behärskad realistisk stil ibland med dragning mot det ornamentala har N utfört ett flertal offentliga reliefer och ett mindre antal friskulpturer. R. finns också representerad på Gotlandsgatan med "Noaks ark" och har tillsammans med Nils Olsson utfört Stuckornamenten i Konserthusets trapphallar och parkettens väggar.

Richard Nonas född 1936, amerikansk skulptör, som i nära anslutning till minimalismen arbetat med skulpturer i form av enkla, närmast konstlösa föremål, präglade av en karg expressivitet.

Palle Pernevi 1917-97, skulptör. Studerade vid Konstakademien. I ateljén på Lyrön i Bohuslän tillkom en rad av P's offentliga utsmyckningar i svetsat järn, stål och koppar. P har också varit verksam som lärare vid Valands konstskola och Konstfackskolan. P. har gjort fönstergallren på hotel Malmen.

Axel Wallenberg 1898-1996, skulptör. W. var 1922-26 elev hos Carl Milles, vilket satte en stark prägel på hans produktion. Under 1940-50-talen utförde han offentliga figurskulpturer i flera svenska städer, de flesta i brons men några i steh. Han har också formgett ett stort antal porträttmedaljer.

Erik Åkerlund född 1945, skulptör och lärare i bronsgjutning och skulptur. Å. arbetar i sten, brons, trä och andra material. Han har utfört offentliga skulpturer bl.a. vid Loviselundsskolan i Hässelby och i Göteborgs botaniska trädgård.