

Pysslingebacken och Björkärr – boplatser eller offerplatser?

En strandvall, 8 – 9 m ö.h. löper utefter kustlinjen mellan Gisslevik och Kristianopel. Den bildades av Litorinahavet för 7000 år sedan då havsytan var 4 – 7 m över nuvarande nivå, i takt med ett växlande vattenstånd där sand och grus kastades upp av vågorna. Inlandsisen drog sig tillbaka för 12000 år sedan och det skulle dröja ytterligare 4000 år innan spår av människor kan säkras.



Pysslingebacken från den gamla sjöbotten upp över Litorinavallen där det finns tidiga spår efter människor. Foto: Tommy Andersson.

Litorinastrandvallen som den kallas var kanske då lämpliga boplatser för stenåldersmänniskorna, åtminstone tillfälliga för detta rörliga jägarfolk som bodde i tättliknande hyddor av djurskinn. Tidigt blev vallen också en vägförbindelse för bebyggelse utmed kusten och man kan än idag se hur kustvägen följer vallen. Däremot har forskare genom århundranden haft olika uppfattningar om det var fasta boplatser i anslutning till vallen eller om det bara var jägarfolket som drog förbi och hade tillfälliga läger, och att Pysslingebacken och Björkärr var offer- och gravplatser.

Pysslingebacken

Redan i en historieberivning från 1793 omnämns Pyslingebacken (stavades då med ett s): ”Nordost från byen är en hög, som kallas pyslingebacken. Här finnes i sanden en mängd lerbitar, som med prickar och linier och allehanda prydnader äro försedda. Desse kallas af allmogen pyslingebröd”. Samme historieskrivare menar att lerbitarna är rester av sönderslagna urnor med brända människoben och att Pysslingebacken var en gravplats eller offerplats. Och så trodde man under större delen av 1800-talet.



Här har våra tidiga förfäder hållit till. Foto: Tommy Andersson.

I slutet av 1800-talet gjordes utgrävningar då man fann rikligt med keramik, en flintyxa, en granityxa och flera pilspetsar av flinta. Man fann också ben av säl, får, and, torsk, svin m.m. Då fastslogs definitivt att Pysslingebacken var en boplat från stenåldern och inte ett gravfält eller offerplats.

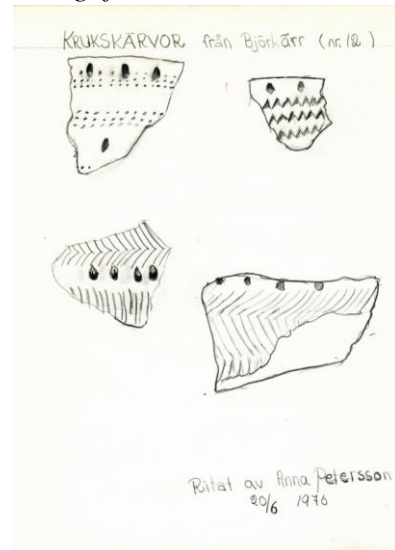
1938 beskrevs den på följande sätt: ”Längs hela kusten går en strandvall, mer eller mindre tydlig. Här är den synnerligen väl utbildad och går i en vid båge öster om manbyggnaden till fastigheten Sandhamn 7. Ovanför strandvallen är en planare sandslätt och där uppe är boplatser belägen. Tydligt kulturlager med kol, krukskärvor och brända ben ligger under markytan på ett djup av 0,2 – 0,5 meter. Delvis är markytan sårad och här ligger talrika krukskärvor i ytan. Två sandtag, ett äldre och ett yngre, finns i vallen. De används inte numera. Boplatserns utsträckning är svår att bestämma utan

grävningar, men längden utmed vallen torde vara 400 meter och bredden 100 meter. På strandvallen och över kulturlagret finns två jordblandade rösen, starkt skadade.”

1957 gjordes en omfattande utgrävning. Man konstaterade då att det fanns kringspidda föremål och omlagringar kanske beroende på forntida havsnivåer, tidigare utgrävningar och sandtag. De keramikrester som hittades var alltid små skärvor men med riklig ornering, men inga större bitar eller andra relativt hela föremål hittades som annars brukligt är vid utgrävningar på forntida boplatser.

Området har naturligtvis varit känt av befolkningen och Ingegerd Widerström som bor i Torhamn berättar: ”Pysslingebacken ligger i Sandhamn, inte långt från mitt barndomshem.

När vi flyttade hit på 1960-talet berättade de gamla gärna om Pysslingebacken. Här bodde pysslingarna, små människor som bara är en tvärhand höga och ett snällt folk. Ofta vakade de över människorna som bodde i närheten och på ett eller annat sätt varnade de dem om det var fara å färde. Det lär finnas gamla personer vars föräldrar har sett eldar där. Nuförtiden hör man aldrig talas om pysslingarna så de är kanske ett utdöende släkte. Vad jag inte visste var att där sägs ha varit en östblekingsk jägar- och fiskeboplatz från yngre stenålder. I sanden finns mängder av lerbitar, som är försedda med prickar, linjer och allehanda prydnader - ”pysslingebröd”. Detta namn är fortfarande känt av befolkningen.”



Björkärr

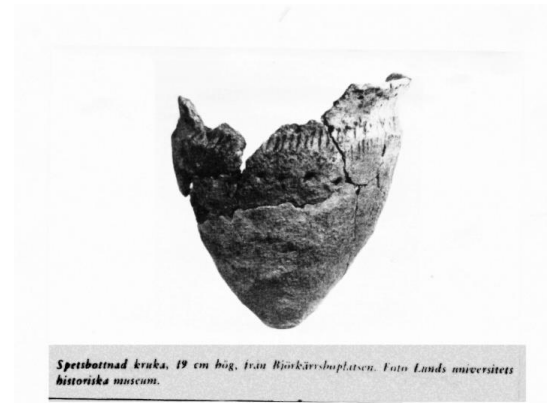
Ca 1500 meter NV om Torhamns kyrka - när man passerat Steneryd och Möckleryd - kommer man snart fram till vägen mot Gisslevik och busskuren vid korsningen. Där ligger Björkärr där det en gång sägs ha legat en stenåldersboplatz. 1938 beskrevs platsen på följande sätt: *Boplatsen ligger mitt i grustaget och är därigenom till stor del redan utplånad. I den norra väggen syns ännu spår av kulturlager och i hela grustaget kan man för övrigt ännu hitta krukskärvor och flinta mm. Utsträckningen i nordsydlig riktning torde vara 100-150 meter och i östvästlig riktning minst 300 meter.*

1963 gjordes utgrävningar också i Björkärr. Fynden liknade dem vid Pysslingebacken förutom en del benrester från bl.a. kronhjort och rådjur. Ytterligare utgrävningar gjordes 1964 och då fann man även rester efter bl.a. hjortdjur och bäver. Man tror att boplatsen var bebodd under flera perioder mellan 4500-3500 f. kr. En senare undersökning gjordes också 1977.

Även detta område har naturligtvis varit känt av befolkningen och Ingegerd Widerström berättar:

”Hit cyklade man som barn och så gjorde min stora flicka också. I detta grustag var det en mycket intressant, spännande och rolig lekplats. Här fanns mycket sand och spännande saker att leta efter. Visst hörde man talas om att det varit en gammal boplats, men det var mest som de gamla pratade om. Inte förrän barnen kom hem med krukskärvor började jag förstå att detta

kunde vara en gammal boplats. Exempel på hur de såg ut syns i teckningen nedan och bilden av en spetsbottnad kruka”



Forskningen tveksam

Ännu idag är forskningen inte helt överens om det var fasta boplatser eller om både Pysslingebacken och Björkärr var offer- eller gravplatser som låg lägligt till för det rörliga jägarfolket. Detta folk rörde sig inom ett större område beroende på jaktlig tillgång. De kanske befann sig i inlandet under större delen av året, kanske den kallaste årstiden, och besökte kustområdena under jakt- och fiskesäsonger, där de slog läger med tillfälliga boplatser.