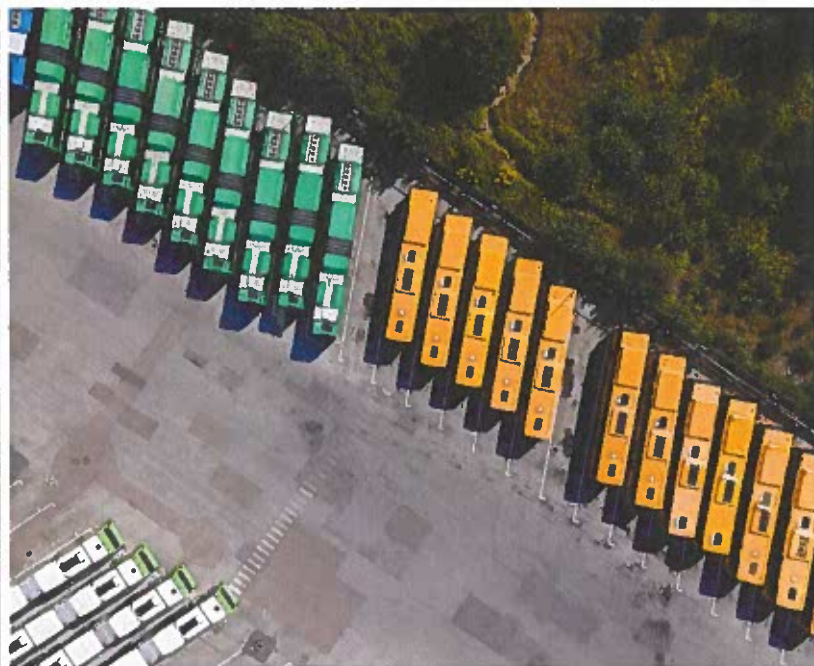


FOTO: © REGIONFASTIGHETER



FOTO: © SKANETRAFIKEN/LARS DAREBERG



den avseende Lockarps projektet har inneburit uppdateringar av projektkalkylerna som baserats på tidigare års prisläge. Depåerna har påverkats av den kraftiga indexutveckling som påverkar den samlade ekonomin. Den genomförda upphandlingen av depån i Lund har bekräftat denna högre prisbild. Den samlade investeringsutgiften för de tre bussdepåerna bedöms med reviderad indexmodell till 1,7 miljarder.

- **Anläggning för måltidsproduktion i Kristianstad**
Servicenämnden ställde sig i maj 2020 bakom ett inriktningsbeslut om att uppföra ett produktionskök i Kristianstad med inriktning på kallmatsproduktion. I maj 2022 beslutade regionstyrelsen om en sammanlagd medelstilldelning bygg och utrustningsinvestering med 238 miljoner kronor inklusive anpassning av 151 avdelningskök. Byggproduktionen i Kristianstad startade i slutet av sommaren 2023 efter genomförd upphandling och beräknas vara färdig hösten 2024. Prognos för projektet baserat på upphandlingen är drygt 270 miljoner kronor.

- **Centrallager**
Som ett led i arbetet med robust försörjning beslutade regionstyrelsen i juni 2022 att utlösa en option på nyuppförd externt förhyrd centrallagerbyggnad i Burlöv. I mars beslutade regionstyrelsen att godkänna hyresavtalet och utrustningsinvestering om 58 miljoner kronor. Den nuvärdesberäknade hyran motsvarar 150 miljoner kronor. Det nya centrallagret beräknas överlämnas för inflyttning första kvartalet 2025.

Pågående bygginvesteringar inom hälso- och sjukvården

• Nya sjukhusområdet i Malmö

Arbetet med utvecklingen av det norra sjukhusområdet i Malmö börjar närma sig slutfasen efter mer än ett decennium sen inriktningen fastställdes av regionstyrelsen. En större etablering av ersättningsbyggnader genomfördes på två platser på sjukhusområdet vilket möjliggjorde att äldre byggnader kunde lämnas och rivras för att bereda plats för två nya vårdbyggnader och en servicebyggnad. Samtidigt har sjukhusets kulvertsystem byggt ut vilket möjliggör att stora delar av transportflödena på området flyttar under jord. Under senhösten 2021 stod ett nytt bårhus klart och i maj 2023 invigdes servicebyggnaden. De båda vårdbyggnaderna kommer tas i bruk 2024 respektive 2025.

Den samlade budgeten för projektet är 12,3 miljarder kronor i bygginvestering och 1,9 miljarder kronor i utrustningsinvestering. Den senaste prognosen innebär att projektet kommer hålla sin samlade ram.

Utöver de insatser som beskrivs i regionfullmäktiges beslut om nya sjukhuset i Malmö pågår ett antal större projekt i olika skeden på sjukhusområdet i Malmö:

Barn- och ungdomsmedicin i Malmö samlas i långa raden med ett färdigställande våren 2024. Investeringen är budgeterad till knappt 230 miljoner kronor inklusive utrustning. Projektets prognos indikerar ett slutligt utfall på drygt 160 miljoner kronor inklusive utrustning.

Under hösten 2019 tog regionstyrelsen ett inriktningsbeslut om att framtida etablering av nya lokaler för barn- och vuxenpsykiatri, habilitering och hjälpmedel, palliativ verksamhet, med mera, ska ske på det södra sjukhusområdet i Malmö. I början av 2022 fastställde regionstyrelsen en

avsiktsförklaring med Malmö stad om det fortsatta arbetet. Detaljplanearbete pågår och 2023 har en projektorganisation inom Region Skåne etablerats som i ett första skede genomför planeringen av de nya byggnaderna tillsammans med verksamheten. Omfattningen av projektet är fortfarande osäkert men det handlar om flera miljarder. Under planperioden avsätts medel för planering och inledande projekttering. Parallellt med planeringsinsatser för de nya lokalerna genomför regionfastigheter genom riktade medel inom fastighetsägareinvesteringarna åtgärder för att förlänga livslängden i befintliga lokaler.

Under hösten 2023 beslutade regionstyrelsen att ta emot en donation som innebär dels inköp och installation av en MR-Linac på strålbehandlingen i Lund, dels en nybyggnation av ett bröstcancercentrum i Malmö. När det gäller det senare finns en byggrätt som möjliggör att skapa ytterligare ytor och i budgeten är avsatt medel för att genomföra även denna del om det bedöms finnas skäl för detta utifrån den samlade bedömningen av ytbehov på sjukhusområdet.

De insatser som bedrivs i Malmö omfattar inte hela sjukhusområdet. Ett arbete pågår med en samlad fysisk utvecklingsplan för sjukhusområdet, för att få en samlad bild av behoven och för att kunna ta ställning till olika genomförandescenarier.

• Nya sjukhusområdet i Lund

Arbetet med att utveckla sjukhusområdet i Lund har hittills inte på samma sätt som i Malmö fokuserat på ett genomförande, utan har mer haft karaktären av ett fördjupat planeringsarbete för fastighetsutveckling.

Flera fastigheter på sjukhusområdet i Lund är äldre och det finns problem som inte kan avvakta en långsiktig lösning för sjukhusområdet. Förutsättningarna för neonatalverksamheten, kvinnosjukvården samt för infektionsverksamheten är särskilt bekymmersamma. Regionstyrelsen beslutade därför i december 2021 om medel för programhandlingskedet för en om- och tillbyggnad. Regionstyrelsen beslutade hösten 2023 om medelstilldelning för projektet. Produktion bedöms pågå från hösten 2024 till sommaren 2027. Projektet bedöms innebära en sammanlagd investering om knappt 700 miljoner kronor.

Regionstyrelsen fastställde i oktober 2019 en strategi för avancerade terapeutiska medicinska produkter, (ATMP). I mars 2022 beslutade regionstyrelsen om att genomföra en investering för etablering av en tillverkningsenhet för ATMP på sjukhusområdet i Lund. Projektet har delats upp i två etapper varav den första slutförts under hösten 2023. För den andra delen som avser själva tillverkningsenheten, pågår upphandling. Investeringen omfattar drygt 100 miljoner kronor.

Parallellt med dessa insatser pågår arbetet med att ta fram en långsiktig plan för ersättningslokaler för sjukhuset i Lund. Under våren 2022 färdigställdes en fördjupad lokaliseringstudie avseende Skånes universitetssjukhus i Lund och regionstyrelsen beslutade om en bred remissrunda

som avslutas under senhöst 2022. I utredningen redovisas för- och nackdelar med i huvudsak tre alternativ, utveckling av befintligt sjukhusområde, placering på Smörlyckan eller placering på Brunnshög. En sammanställning av resultatet av remissrundan har överlämnats till regionstyrelsen under våren 2023. I budgeten avsätts medel för initiala insatser under planperioden kopplat till kommande inriktningsbeslut.

• Befintligt och nytt sjukhusområdet i Helsingborg

Sedan 2012 har ett arbete genomförts med syfte att förnya sjukhusstrukturen på det befintliga sjukhusområdet i Helsingborg. Efter återkommande omstarter utifrån ny information som framkommit beslutade regionstyrelsen under våren 2021 att gå vidare med att etablera ett nytt sjukhusområde framför att fortsätta att utveckla det befintliga. Tillsammans med Helsingborgs stad har nu ett arbete påbörjats med avsikt att etablera ett nytt sjukhus i Östra Ramlösa.

Fastighets- och servicenämnden har fått i uppdrag att genomföra förprojektering och detaljplaneprocess rörande placering av ett nytt sjukhus inom området Östra Ramlösa. Sjukhusets dimensionering kommer avgöra investeringens omfattning och det är därför för tidigt att göra en samlad bedömning av denna. Regionstyrelsen beslutade i december 2022 om medelstilldelning för de tidiga skedena.

Som en konsekvens av beslutet att inte fullfölja det befintliga strategiska projektet nya sjukhusområdet i Helsingborg, (NSH), har en plan tagits fram för avslut av projektet. Arbeta i de delar som måste avslutas inom ramen för projektet sträcker sig in under 2024.

Byggtiden för ett nytt sjukhus bedöms initialt till 11-13 år. Det innebär att det befintliga sjukhuset i Helsingborg kommer att fungera som akutsjukhus under många år framåt. I stora delar av befintlig huvudbyggnad finns eftersatt behov där åtgärder planerats inom ramen för det strategiska projektet NSH. En samordnad plan för behovet av kortsiktiga insatser på sjukhusområdet har tagits fram och regionstyrelsen beslutade i maj 2023 om medelstilldelning av det samlade projektet, bygg och utrustning, med knappt 850 miljoner kronor. Projektet bedöms pågå 2023–2027.

• Framtidens ortopedi i Hässleholm (Forth)

I Hässleholm pågår arbetet med att skapa ett nytt operationshus med mottagning och vårdavdelning, med mera, servicecentral och infrastruktur på sjukhusområdet. Under hösten 2019 beslutade regionstyrelsen om en medelstilldelning om 1,6 miljarder inklusive utrustning. I projekteringsarbetet identifierades ett antal frågor som innebar en översyn av programhandlingen. Under våren 2022 genomfördes en upphandling av entreprenad för huvudprojektet. De inkomna anbuden överskred den beslutade budgeten väsentligt och regionstyrelsen beslutade därför att avbryta upphandlingen. En ny upphandling enligt samverkansmodellen har genomförts och avtal har tecknats under våren

FOTO: © LISELOTT ÖSTERLIND

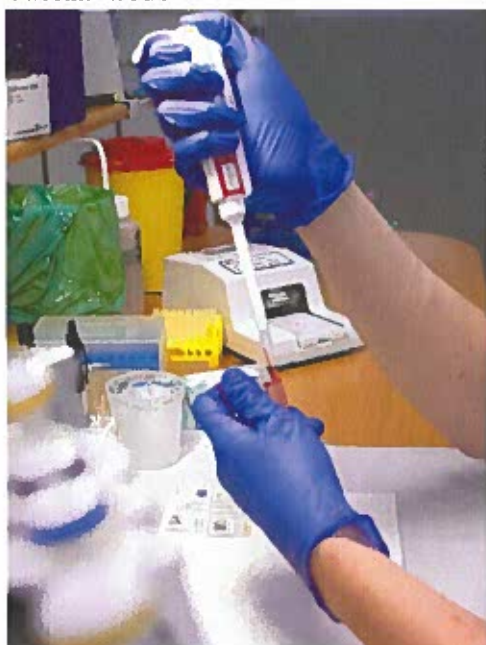
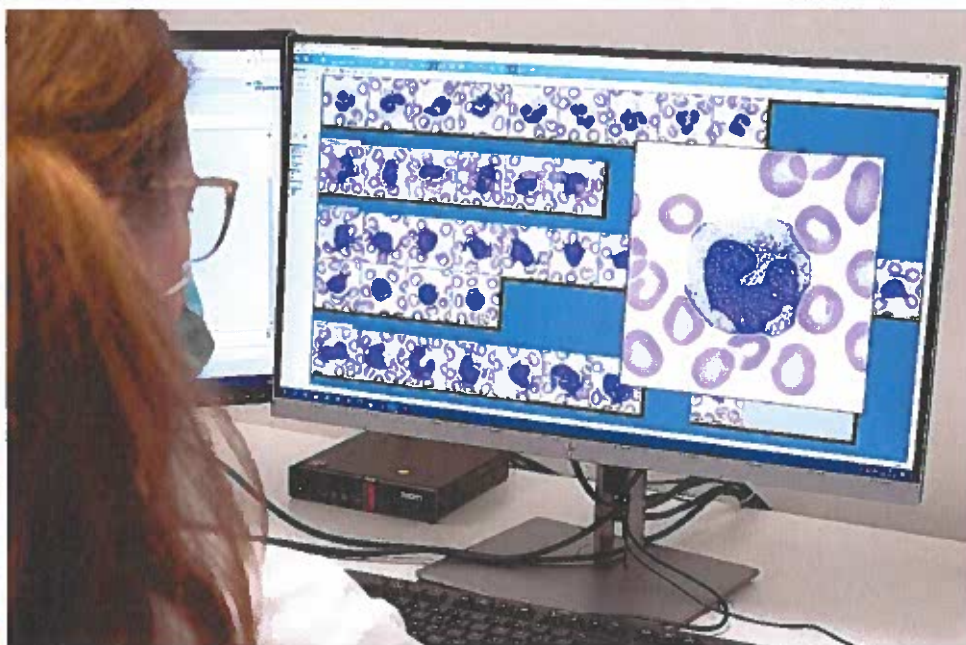


FOTO: © BO JONSSON



2023. Samverkansmodellen innebär att region Skåne tillsammans med entreprenören tar fram ett riktpreis vilket bedöms vara klart kring årsskiftet 2023/2024. Processen med den nya entreprenören bedöms innebära dels en avvikelse i tid dels en avvikelse relativt ursprunglig budget. Ytterligare medel har reserverats under regionstyrelsen. När riktpreis är framtaget återkommer ärendet till regionstyrelsen för revidering av projektbudget och tidplan.

• **Akutmottagningar i Kristianstad och Ystad**

Regionstyrelsen beslutade i maj 2022 att ge fastighets- och servicenämnden i uppdrag att ta fram förslag på åtgärder för akutmottagningarna i Kristianstad och Ystad. Förstudiearbetet färdigställdes våren 2023 men har under hösten kompletterats med ytterligare alternativ avseende Ystad och för Kristianstad. För Kristianstad är bedömningen att det är möjligt att gå vidare med genomförandet av en nybyggnation. För Ystad är bedömningen att en fördjupad utredning behöver genomföras avseende förutsättningarna för nybyggnationer på sjukhusområdet och att det på kort sikt sätts av medel för att åtgärda den problematik som finns på akuten. Dessa åtgärder skall särskilt beakta relationen mellan akutmottagningen och primärvården. I budget 2024 avsätts medel under regionstyrelsen för fastighets- och servicenämnden att avropa när programhandlingskedena är genomförda.

• **Sterilcentral Landskrona**

I budget 2021 gavs ett uppdrag om att ta fram en långsiktig lösning för sterilcentralen i Landskrona. I december 2021 beslutade regiondirektören om medelstillelning med drygt

70 miljoner kronor bygg och utrustning utifrån regelverket kring ej strategiska bygginvesteringar. En första upphandling avbröts på grund av brist på anbud. En andra upphandling slutfördes våren 2023 med ett överdrag av budgeten med 10 miljoner kronor. Projektet är nu i produktion och bedöms vara färdigställt efter sommaren 2025.

Ej strategiska objekt

I enlighet med den reviderade investeringsprocessen har ett förslag till ram för objekt tagits fram. Under 2024 sätts 266 miljoner kronor av och för hela planperioden 1 miljard kronor. Objektens medelstillelning fastställs av regiondirektören.

Fastighets- och servicenämnden

Ramen för fastighetsägarinvesteringar används för att förbättra, förnya och anpassa befintliga byggnader eller deras befintliga tekniska system i de fall där förändringen inte huvudsakligen beror på verksamhetsförändringar hos hyresgästen. Fastighetsägarinvesteringarna disponeras av fastighets- och servicenämnden och uppgår till 378 miljoner kronor under 2024, 533 miljoner kronor 2025 och 450 miljoner kronor för 2026.

Fastighets- och servicenämnden disponerar en lokal ram för investeringar i utrustning och byggnader kopplade till sin verksamhet om 34 miljoner kronor per år.

Utrustningsinvesteringar inom hälso- och sjukvård

Planeringsramen för investeringar i utrustning inom sektorn hälso- och sjukvård uppgår till 4,5 miljarder kronor, varav 1,9 miljarder kronor under 2024. Huvuddelen av medlen är