



PENSIONS

MYNDIGHETEN

Bostadstillägg till pensionärer

# Pensionärer som går miste om pengar

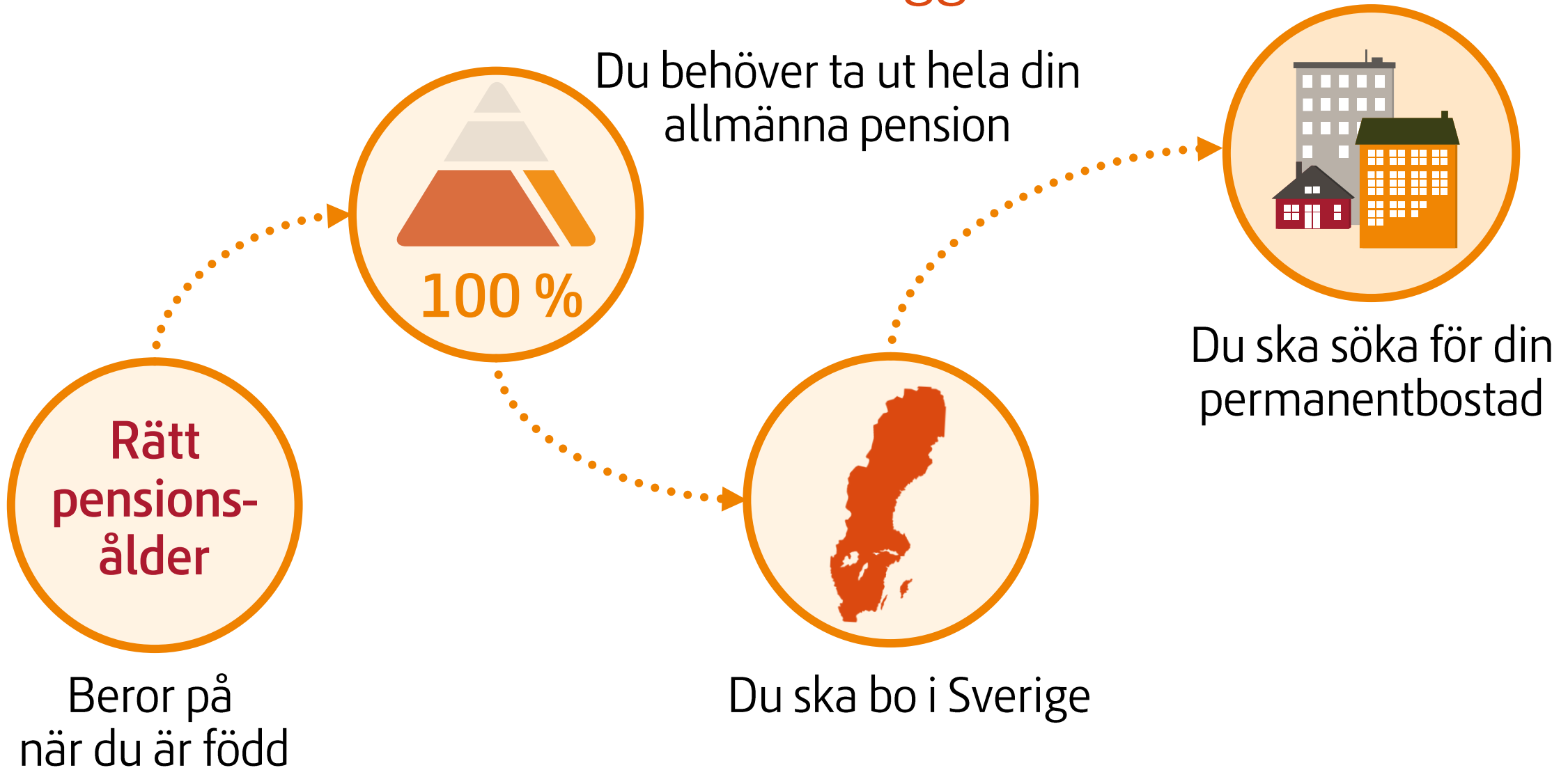
- Cirka 290 000 pensionärer får tillägget idag.
- Tidigare uppskattningar visar att drygt 100 000 pensionärer skulle kunna få tillägget, men har inte ansökt.
- Ännu fler kan ha rätt till tillägget när bostadstillägget höjs vid regeländringar.
- Samtidigt är det många andra som inte har rätt till bostadstillägg och 3 av 10 pensionärer får avslag på sin ansökan.
- Viktigt att nå fram med information så att de som har rätt till bostadstillägg kan ansöka.

# Vad är bostadstillägg?

- Ett skattefritt tillägg till den allmänna pensionen.
- En del av grundskyddet, liksom garantipensionen.
- Ett inkomstprövat tillägg som beror på bostadskostnad, familjesituation, inkomst och tillgångar.
- Bostadstillägg utbetalas i snitt med cirka 3 000 – 4 000 kronor per månad.



# Vem kan ansöka om bostadstillägg?



# Hela ekonomin tas med i beräkningen

- Din bostadskostnad, familjesituation och din totala ekonomi påverkar om du kan få bostadstillägg och hur mycket du då kan få.
- Bostadstillägg kan betalas ut från 1 krona upp till 7 290 kronor per månad.
- De flesta som får bostadstillägg är ensamstående, men även du som är gift eller sambo kan ha möjlighet att få bostadstillägg.
- Som gift eller sambo kan du som mest få 3 645 kronor per månad.



# Myter om bostadstillägg



"Det är ingen idé, jag har pengar på banken."



"Jag kan inte få bostadstillägg, jag bor i ett hus."



"Jag har en sommarstuga, då kan jag inte få bostadstillägg?"

# Möjlighet att få bostadstillägg vid ändrade regler

- När reglerna för bostadstillägg ändras kan detta innebära att fler kan få bostadstillägg.
- Även om du tidigare inte har kunnat få bostadstillägg kan du därför ha rätt till det efter en regeländring.
- Reglerna har ändrats flera gånger de senaste åren.
  - 1 januari 2020
  - 1 januari 2022
  - 1 augusti 2022



"Jag kollade förra året men jag kunde inte få bostadstillägg?"



# Möjlighet att få bostadstillägg senare i livet

- Förändringar i ekonomin
  - Bostadskostnaden ökar
  - Inkomst upphör
  - Tillgångarna minskar
- Ensamstående
  - Vid separation
  - Änka eller änkling
  - Flytt till äldreboende



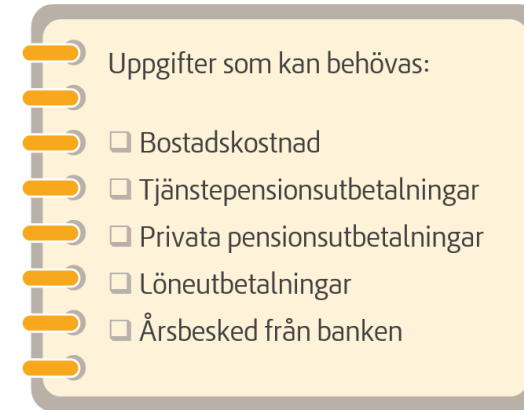
Två steg för att ansöka

# 1. Gör en beräkning innan du ansöker

- En beräkning kan visa om du bör ansöka.  
Ta fram de uppgifter som behövs.

[www.pensionsmyndigheten.se/beraknabt](http://www.pensionsmyndigheten.se/beraknabt)

Du behöver inte logga in och kan enkelt prova flera gånger, ingenting registreras. Om du är ovan vid dator och internet kanske du kan be någon i din närhet om hjälp.



Du kan också ringa kundservice 0771 - 776 776 eller besöka ett servicekontor så hjälper Pensionsmyndigheten dig.

Ta då med de uppgifter som behövs.

## 2. Gör din ansökan

- Ansök enkelt på [www.pensionsmyndigheten.se/ansokbt](http://www.pensionsmyndigheten.se/ansokbt) med en e-legitimation såsom bankID.
- Behörig anhörig kan ansöka åt en närstående.
- Du kan också ansöka via blankett. Mer hjälp för att fylla i alla uppgifter finns på [www.pensionsmyndigheten.se/blanketthjalp](http://www.pensionsmyndigheten.se/blanketthjalp)



# Fyll i ansökan fullständigt

- Fyll i alla uppgifter noga för ett snabbare beslut.
- Ring gärna Pensionsmyndighetens kundservice eller besök ett servicekontor för att få hjälp.
- Kanske även någon närstående kan hjälpa till?



# Behörig anhörig kan ansöka åt en närstående

- En anhörig kan vara behörig att företräda en släkting som inte längre själv klarar av sina ekonomiska angelägenheter.
- Enkelt att ansöka på webben med egen e-legitimation såsom bankID.



# Mer information eller hjälp

- Besök webbplatsen [www.pensionsmyndigheten.se](http://www.pensionsmyndigheten.se)
- Ring kundservice via 0771 - 776 776
- Personlig hjälp vid servicekontor
  - På pensionsmyndighetens webbplats hittar du adress till närmaste servicekontor.



# Sprid gärna informationen vidare...

**Har du rätt till bostadstillägg?**

**Vem kan ansöka?**

Bostadstillägg är ett skattefritt tillägg till den allmänna pensionen. Om du kan få bostadstillägg beror bland annat på din bostadskostnad och din ekonomi. Du kan ansöka oavsett om du hyr din bostad. Du kan ha rätt till bostadstillägg även om du sparade pengar eller till exempel ett fritidshus. För att få bostadstillägg måste du bo i Sverige och ta ut hela din allmänna pension.

\* Du kan även ansöka om du har en utländsk pension som motsvarar din svenska allmänna pension. Lika så om du ännu inte är pensionär men har åtkomst till svensk allmänna pension.



**När kan du ansöka?**

Du kan tidigast ansöka om bostadstillägg när du uppnått rätt ålder och tar ut hela din allmänna pension. Detta beror på när du är född. Är du född 1957 eller tidigare behöver du vara 65 år eller äldre. Är du född 1958 eller 1959 behöver du vara 66 år eller äldre. Är du född senare kommer andra åldrar gälla för dig.

Det är vanligt att ansöka om bostadstillägg senare i livet, om du blir ensamstående eller om din ekonomi ändras på annat sätt. Om du inte kunnat få bostadstillägg tidigare kan ändrade regler för bostadstillägg innebära att du bör ansöka på nytt.

PM 10108 - Sv-10488 (2017)

**Har du rätt till bostadstillägg?**

**Vem kan ansöka?**

Bostadstillägg är ett skattefritt tillägg till den allmänna pensionen. Om du kan få bostadstillägg beror bland annat på din bostadskostnad och din ekonomi. Du kan ansöka oavsett om du hyr din bostad. Du kan ha rätt till bostadstillägg även om du sparade pengar eller till exempel ett fritidshus. För att få bostadstillägg måste du bo i Sverige och ta ut hela din allmänna pension inklusive premiepension.\*

\* Du kan även ansöka om du har en utländsk pension som motsvarar din svenska allmänna pension. Lika så om du ännu inte är pensionär men har åtkomst till svensk allmänna pension.



**När kan du ansöka?**

Du kan tidigast ansöka om bostadstillägg när du uppnått rätt ålder och tar ut hela din allmänna pension. Detta beror på när du är född. Är du född 1957 eller tidigare behöver du vara 65 år eller äldre. Är du född 1958 eller 1959 behöver du vara 66 år eller äldre. Är du född senare kommer andra åldrar gälla för dig.

Det är vanligt att ansöka om bostadstillägg senare i livet, om du blir ensamstående eller om din ekonomi ändras på annat sätt. Om du inte kunnat få bostadstillägg tidigare kan ändrade regler för bostadstillägg innebära att du bör ansöka på nytt.

PM 10108 - Sv-10488 (2017)

**Har du rätt till bostadstillägg?**

**Vem kan ansöka?**

Bostadstillägg är ett skattefritt tillägg till den allmänna pensionen. Om du kan få bostadstillägg beror bland annat på din bostadskostnad och din ekonomi. Du kan ansöka oavsett om du hyr din bostad. Du kan ha rätt till bostadstillägg även om du sparade pengar eller till exempel ett fritidshus. För att kunna ansöka måste du bo i Sverige och ta ut hela din allmänna pension inklusive premiepension.\*

\* Du kan även ansöka om du har en utländsk pension som motsvarar din svenska allmänna pension. Lika så om du ännu inte är pensionär men har åtkomst till svensk allmänna pension.



**När kan du ansöka?**

Du kan tidigast ansöka om bostadstillägg när du uppnått rätt ålder och tar ut hela din allmänna pension. Detta beror på när du är född. Är du född 1957 eller tidigare behöver du vara 65 år eller äldre. Är du född 1958 eller 1959 behöver du vara 66 år eller äldre. Är du född senare kommer andra åldrar gälla för dig.

Det är vanligt att ansöka om bostadstillägg senare i livet, om du blir ensamstående eller om din ekonomi ändras på annat sätt. Om du inte kunnat få bostadstillägg tidigare kan ändrade regler för bostadstillägg innebära att du bör ansöka på nytt.

PM 10108 - Sv-10488 (2017)

**Hela din ekonomi tas med i beräkningen**

Din bostadskostnad, familjesituation och din totala ekonomi påverkar om du kan få bostadstillägg och hur mycket du då kan få. Bostadstillägg kan betalas ut från 1 krona upp till 7 290 kronor per månad.

De flesta som får bostadstillägg är ensamstående, men även gifta eller sambor kan ha möjlighet att få bostadstillägg. Som gift eller sambo kan du som mest få 3 645 kronor per månad.



**Två steg för att ansöka**

1. Gör en beräkning innan du ansöker

Många som skickar in en ansökan har inte rätt till bostadstillägg. Det är därför viktigt att du gör en beräkning först.

Gör din beräkning på [pensionsmyndigheten.se/beraknab](https://pensionsmyndigheten.se/beraknab). Du behöver inte logga in och kan enkelt prova flera gånger. Ingenting registreras.

Du kan även ringa vår kundservice på 0771-776 776 eller besöka ett servicekontor så hjälper vi dig att göra en beräkning. Ta med dig uppgifter om bostadskostnad, inkomster, tillgångar och skulder.

Stort tack från Pensionsmyndigheten!